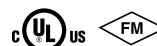


Pružná spojka pro ocel QuickVic®

STYLE 177



PODROBNOSTI VIZ PUBLIKACE VICTAULIC 10.01

Pružná spojka Style 177 QuickVic je připravena k instalaci a spojuje standardní válcované drážkované a frézované drážkované ocelové trubky 2 – 8"/50 – 200 mm. Unikátní konstrukce spojky eliminuje volné součásti, zajišťuje plynulou instalaci a zajišťuje podstatné zvýšení produktivity. Pružná spojka Style 177 může pracovat s tlaky od úplného podtlaku (29.9 in Hg/760 mm Hg) až do 1000 psi/6900 kPa. Maximální tlak spojky bude záviset na průměru a tloušťce stěny trubky.

Provozní hodnoty uvedené v tomto dokumentu jsou založeny na použití trubky z uhlíkové oceli se standardní stěnou. Pro použití s nerezovou trubkou se informujte v dokumentu 17.09, kde jsou uvedeny hodnoty tlaku a koncových sil. Při použití s nerezovými trubkami s tenkou stěnou musí být použita sada válců Victaulic RX k protlačení drážky trubky. Další informace o válcování drážek nerezové trubky se informujte v dokumentu 24.01.

* Velikosti 2 – 4"/50 – 100 mm mohou být použity ke spojení trubky z nerezové oceli 304/304L a 316/316L Schedule 10 od úplného podtlaku (29.9 in Hg/760 mm Hg) až po maximální provozní tlak 300 psi/2065 kPa.



MATERIÁLOVÉ SPECIFIKACE

Těleso: Litina podle normy ASTM A-536, třída 65-45-12.

Povrchová úprava tělesa: Oranžový email.

Volitelná povrchová úprava:

- Žárově pozinkováno

Těsnění:

• Třída „EHP“

EHP (barevný kód – červené a zelené pásy). Teplotní rozsah –30 °F až +250 °F/–34 °C až +121 °C. Doporučeno pro provoz s horkou vodou ve stanoveném teplotním rozsahu, včetně různých rozpuštěných kyselin, vzduchu bez příměsí olejů a mnoha chemických látek.* Třída UL je klasifikovaná v souladu s ANSI/NSF 61 pro nízké teploty +86 °F/+30 °C a vysoké teploty +180 °F/+82 °C pitné vody. NEDOPORUČUJE SE PRO ROPNÉ PRODUKTY.

• Nitril třídy „T“

Nitril (barevný kód – oranžová). Teplotní rozsah –20 °F až +180 °F/–29 °C až +82 °C. Doporučeno pro ropné produkty, vzduch s olejovými výpary, rostlinné a minerální oleje ve stanoveném teplotním rozsahu. Nedoporučuje se pro horkou vodu s teplotou vyšší než +150 °F/+66 °C nebo pro suchý horký vzduch s teplotou vyšší než +140 °F/+60 °C.

* Pouze média uvedená v obecných doporučeních. Je nutné poznamenat, že existují média, pro která tato těsnění nejsou doporučena. Vždy je nutné se odkazovat na nejnovější Průvodce výběrem těsnění Victaulic, kde jsou specifická doporučení pro jednotlivá média a jsou uvedena také média, která doporučena nejsou.

Šrouby/matice: Tepelně zpracovaná uhlíková ocel, vodící hlava splňuje fyzikální a chemické požadavky normy ASTM A-449 a fyzikální požadavky normy ASTM A-183.

Volitelné šrouby/matice: (Šrouby a matice dostupné pouze v imperiálních jednotkách.)

Šrouby: Nerezová ocel, splňující požadavky ASTM F-593, skupina 2 (nerezová ocel 316), stav CW, s povlakem odolným proti otěru.

Matice: ASTM F-594, skupina 2 (nerezová ocel 316), stav CW

ÚKOL/VLASTNÍK

Systémové číslo _____

Umístění _____

DODAVATEL

Předal _____

Datum _____

TECHNIK

Část specifikací _____ Para _____

Schváleno _____

Datum _____

www.victaulic.com

VICTAULIC JE REGISTROVANÁ OBCHODNÍ ZNÁMKA SPOLEČNOSTI VICTAULIC COMPANY. © 2013 VICTAULIC COMPANY. VŠECHNA PRÁVA VYHRAZENA.

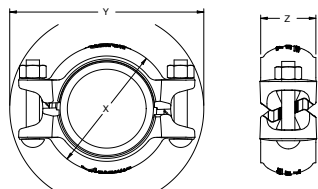
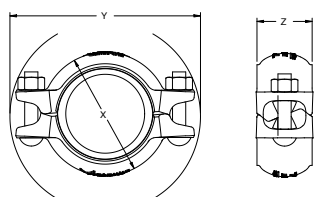
REV_L

06.20-CZE_1

Pružná spojka pro ocel QuickVic®

STYLE 177

ROZMĚRY

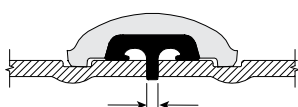
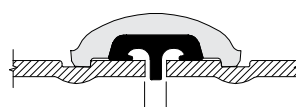
PŘEDMONTOVANÝ STAV, STYLE 177
(PŘIPRAVENO K INSTALACI)

SPOJ SESTAVEN STYLE 177

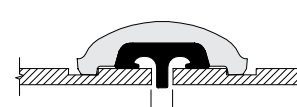
Velikost		Odstup konců trubky Palce mm			Šroub/ matice Počet – velikost	Rozměry – palce/mm					Přibližná hmotnost, každý Lbs. kg
Jmenovitý rozměr Palce mm	Skutečný vnější průměr Palce mm	(1) Min	(2) Max	(3) Max		Přdemontováno (stav připravený k instalaci)		Spoj sestaven			
					Palce mm	X	Y	X	Y	Z	
2 50	2.375 60,3	0.13 3,2	0.19 4,8	0.25 6,4	2 – 3/8 x 2 1/2	3.87 98	5.59 142	3.56 90	5.39 1,37	2.05 52	2.0 0,9
2 1/2 65	2.875 73,0	0.13 3,2	0.19 4,8	0.25 6,4	2 – 3/8 x 2 1/2	4.36 111	6.13 156	4.05 103	5.89 150	2.05 52	2.4 1,1
76,1 mm	3.000 76,1	0.13 3,2	0.19 4,8	0.25 6,4	2 – M10 x 2 1/2	4.40 112	6.31 160	4.09 104	6.28 160	2.02 51	2.5 1,1
3 80	3.500 88,9	0.13 3,2	0.19 4,8	0.25 6,4	2 – 1/2 x 3	5.00 127	7.05 179	4.68 119	6.81 173	2.04 52	3.1 1,4
4 100	4.500 114,3	0.13 3,2	0.25 6,4	0.38 9,5	2 – 1/2 x 3	5.98 152	8.24 209	5.61 142	7.92 201	2.15 54	3.7 1,7
108,0 mm	4.250 108,0	0.13 3,2	0.25 6,4	0.38 9,5	2 – M12 x 3	5.75 146	8.08 205	5.36 136	7.77 197	2.10 53	3.6 1,6
5 125	5.563 141,3	0.13 3,3	0.25 6,4	0.38 9,7	2 – 1/2 x 3	7.07 180	9.66 245	6.68 170	9.55 243	2.09 53	4.8 2,2
133,0 mm	5.250 133,0	0.13 3,2	0.25 6,4	0.38 9,5	2 – M12 x 3	6.76 172	9.35 237	6.525 166	9.26 235	2.09 53	4.8 2,2
139,7 mm	5.500 139,7	0.13 3,2	0.25 6,4	0.38 9,5	2 – M12 x 3	7.01 178	9.52 242	6.71 171	9.42 240	2.14 54	4.9 2,2
6 150	6.625 168,3	0.13 3,2	0.25 6,4	0.38 9,5	2 – 5/8 x 4	8.27 210	11.14 283	8.00 203	11.12 282	2.18 55	7.4 3,4
159,0 mm	6.250 159,0	0.13 3,2	0.25 6,4	0.38 9,5	2 – M16 x 3 1/4	7.89 200	10.92 277	7.87 200	10.80 274	2.17 55	7.1 3,2
165,1 mm	6.50 165,1	0.13 3,2	0.25 6,4	0.38 9,5	2 – M16 x 3 1/4	8.14 207	11.12 282	8.06 205	11.01 280	2.17 55	7.2 3,3
8 200	8.625 219,1	0.19 4,8	0.31 7,9	0.44 11,2	2 – 5/8 x 4	10.48 266	13.56 344	10.09 256	13.42 341	2.56 65	10.5 4,7

(1) Minimální odstup konců trubky podle potřeby střední zářezky těsnění pro válcované nebo frézované drážkované trubky. Viz obrázky níže.

(2 a 3) Maximální odstup konců trubky použitý pro stanovení celkového pohybu potrubního systému pro válcované (2) nebo frézované (3) drážkované trubky. Pro účely konstrukce a instalace by minimální a maximální odstupy konců trubky měly být sníženy na hodnoty uvedené v tabulce níže. Úvahy o konstrukci a instalaci zahrnují tepelnou roztažnost, sedání, nevyrovnání při instalaci a odstupy. Viz obrázky níže.

Minimální odstup trubky (1)
válcovaná a frézovaná drážkaMaximální odstup drážky (2)
válcovaná drážka

Zveličené z důvodů větší přehlednosti

Maximální odstup drážky (3)
frézovaná drážka

Pružná spojka pro ocel QuickVic®

STYLE 177

KONSTRUKCE A MONTÁŽ

Míra lineárního pohybu každé spojky je uvedena v tabulce níže.

Rozsah velikostí	Konstrukční a montážní hodnoty					
	Trubka s válcovanou drážkou			Trubka s frézovanou drážkou		
	Lineární pohyb #	Úhlová odchylka †		Lineární pohyb #	Úhlová odchylka †	
Na spojku St.		Trubka In./Ft. mm/m	Na spojku St.		Trubka In./Ft. mm/m	
2	0,06		0,32	0,13		0,64
50	1,6	1,52°	26	3,2	3,04°	52
2½	0,06		0,26	0,13		0,52
65	1,6	1,25°	22	3,2	2,50°	44
76,1 mm	0,06		0,26	0,13		0,52
	1,6	1,20°	22	3,2	2,40°	44
3	0,06		0,22	0,13		0,44
80	1,6	1,03°	18	3,2	2,06°	36
4	0,13		0,34	0,25		0,68
100	3,2	1,60°	28	6,4	3,20°	56
108,0 mm	0,13		0,35	0,25		0,70
	3,2	1,68°	29	6,4	3,36°	58
5	0,13		0,27	0,25		0,54
125	3,3	1,30°	22	6,4	2,60°	45
133,0 mm	0,13		0,28	0,25		0,57
	3,2	1,35°	23	6,4	2,70°	47
139,7 mm	0,13		0,28	0,25		0,54
	3,3	1,30°	24	6,4	2,60°	45
6	0,13		0,23	0,25		0,46
150	3,2	1,08°	18	6,4	2,16°	36
159,0 mm	0,13		0,24	0,25		0,48
	3,2	1,15°	20	6,4	2,30°	40
165,1 mm	0,13		0,23	0,25		0,46
	3,2	1,10°	19	6,4	2,20°	38
8	0,13		0,18	0,25		0,35
200	3,3	0,83°	15	6,4	1,66°	29

† Společnost Victaulic doporučuje pro účely konstrukce a montáže tyto hodnoty snížit o 50 % pro velikosti ¾ – 3½/20 – 90 mm; o 25 % pro velikosti 4"/100 mm a větší.

Pružná spojka pro ocel QuickVic®

STYLE 177

VÝKON

NORMA ANSI

Velikost		Schedule 10 (ocelová trubka)			Schedule 40 (ocelová trubka)		
Jmenovitý rozměr v palcích Skutečný mm	Skutečný vnější průměr Palce mm	Tloušťka stěny Palce mm	Maximální * \dagger pracovní tlak spoje psi/kPa	Maximální * \dagger přípustné koncové zatížení Lb/N	Tloušťka stěny Palce mm	Maximální * \S pracovní tlak spoje psi/kPa	Maximální * \dagger přípustné koncové zatížení Lb/N
2	2.375	0.109	750	3322	0.154	1000	4430
50	60,3	2,77	5170	14780	3.91	6900	19706
2½	2.875	0.120	600	3895	0.230	1000	6492
60	73,0	3,05	4135	17326	5.84	6900	28877
3	3.500	0.120	600	5773	0.216	1000	9621
80	88,9	3,05	4135	25678	5.49	6900	42797
4	4.500	0.120	600	9543	0.237	1000	15904
100	114,3	3,05	4135	42448	6.02	6900	70746
5	5.563	0.134	500	12153	0.258	750	18229
125	141,3	3,40	3445	54059	6.55	5170	81088
6	6.625	0.134	450	15512	0.28	700	24130
150	168,3	3,40	3102	69000	7.11	4825	107336
8	8.625	0.148	300	17528	0.322	600	35056
200	219,1	3,76	2065	77968	8.18	4135	155936

VÝSTRAHA: Před započítím montáže, demontáže nebo seřízení veškerých potrubních armatur společnosti Victaulic odtlakujte a vypusťte potrubní systém.

* Provozní tlak a koncové zatížení jsou celkové hodnoty, na základě všech vnitřních a vnějších zatížení a standardní hmotnosti ocelové trubky (ANSI), drážkované provedení podle specifikací Victaulic. Informace o jiných typech trubek vám poskytne společnost Victaulic.

VÝSTRAHA: POUZE PRO JEDNORÁZOVÉ PROVOZNÍ TESTY: maximální provozní tlak spoje může být zvýšen na 1½ násobek uvedených hodnot.

† Schválení cULus pro použití na trubce Schedule 10: velikosti 2, 2½, 3 a 4 palců, jmenovitý tlak 363 psi/25 bar; velikost 5 palců, jmenovitý tlak 290 psi/20 bar; velikosti 6 a 8 palců, jmenovitý tlak 232 psi/16 bar.

Schválení FM pro trubku Schedule 10: velikosti 2, 2½, 76,1 mm, 3, 4, 139,7 mm, 5, 6 a 8 palců, jmenovitý tlak 363 psi/25 bar.

§ Schválení cULus pro použití na trubce Schedule 40: velikosti 2, 2½, 3, 4, 5, 6 a 8 palců, jmenovitý tlak 363 psi/25 bar. Schválení FM pro použití na trubkách Schedule 10 a 40: velikosti 2, 2½, 76,1 mm, 3, 4, 139,7 mm, 5, 6 a 8 palců, jmenovitý tlak 363 psi/25 bar.

Pružná spojka pro ocel QuickVic®

STYLE 177

VÝKON

NORMA DIN

Velikost		Normální trubky s tloušťkou stěny DIN			Ostatní trubky s tloušťkou stěny DIN		
Jmenovitý rozměr Palce mm	Skutečný vnější průměr Palce mm	Tloušťka stěny Palce mm	Maximální *t§ pracovní tlak spojce psi/kPa	Maximální * přípustné koncové zátížení Lb/N	Tloušťka stěny Palce mm	Maximální *§ pracovní tlak spojce psi/kPa	Maximální * přípustné koncové zátížení Lb/N
2	2.375	0,091	750	3320	0,157	1000	4430
50	60,3	2,3	5170	14780	4,0	6900	19706
76,1 mm †	3,000	0,150	600	4240	0,200	1000	7070
	76,1	3,8	4135	18870	5,1	6900	31460
3	3.500	0,114	600	5773	0,197	1000	9621
80	88,9	2,9	4135	25678	5,0	6900	42797
4	4.500	0,126	600	9543	0,220	1000	15904
100	114,3	3,2	4135	42448	5,6	6900	70746
108,0 mm	4.250	0,114	600	8512	0,220	1000	14186
	108,0	2,9	4135	37862	5,6	6900	63104
133,0 mm	5.250	0,126	500	10824	0,248	750	16236
	133,0	3,2	3445	48147	6,3	5170	72220
139,7 mm †	5.500	0,150	500	11879	0,200	750	17819
	139,7	3,8	3445	52840	5,1	5170	79262
6	6.625	0,157	450	15512	0,280	700	24130
150	168,3	4,0	3102	69000	7,1	4825	107336
159,0 mm	6.250	0,126	500	15340	0,28	700	21476
	159,0	3,2	3445	68235	7,1	4825	95529
165,1 mm	6.50	0,177	450	14932	0,280	700	23228
	165,1	4,5	3102	66423	7,1	4825	103324
8	8.625	0,177	300	17528	0,315	600	35056
200	219,1	4,5	2065	77968	8,0	4135	155936

VÝSTRAHA: Před započítáním montáže, demontáže nebo seřízení veškerých potrubních armatur společnosti Victaulic odtlakujte a vypusťte potrubní systém.

* Provozní tlak a koncové zátížení jsou celkové hodnoty, na základě všech vnitřních a vnějších zátížení a standardní hmotnosti ocelové trubky (ANSI), drážkované provedení podle specifikací Victaulic. Informace o jiných typech trubek vám poskytne společnost Victaulic.

VÝSTRAHA: POUZE PRO JEDNORÁZOVÉ PROVOZNÍ TESTY: maximální provozní tlak spoje může být zvýšen na 1½ násobek uvedených hodnot.

† Schválení cULus pro použití trubky s tloušťkou stěny DIN (tloušťka 2,9 mm) 76,1 mm, jmenovitý tlak 363 psi/25 bar; (tloušťka 4,0 mm) 139,7 mm jmenovitý tlak 290 psi/20 bar; (tloušťka 4,5 mm) 165,1 mm jmenovitý tlak 290 psi/20 bar.

§ Schválení FM pro trubku Schedule 10 a 40: velikosti 2, 2½, 76,1 mm, 3, 4, 108,0 mm, 133,0 mm, 139,7 mm, 5, 159,0 mm, 165,1 mm, 6 a 8 palců, jmenovitý tlak 363 psi/25 bar.

Pružná spojka pro ocel QuickVic®

STYLE 177

OBECNÉ POZNÁMKY

POZNÁMKA: Při montáži pružných spojek Style 177 QuickVic na koncové ucpávky zajistěte, aby tato koncová ucpávka byla úplně zatlačena proti střední zářezce těsnění. Pro pružné spojky Style 177 QuickVic použijte koncové ucpávky Victaulic č. 60 se značením „QV“ nebo „QV/EZ“ na vnitřní straně čela. Spojky jiného výrobce než Victaulic nesmí být s pružnými spojkami Style 177 QuickVic použity.

MONTÁŽ

Vždy je nutné se odkazovat na Příručku pro montáž I-177 Victaulic, kde je popsán instalovaný produkt. Příručky jsou dodávány ke každé zásilce produktů Victaulic, je v nich popsána úplná instalace a data nutná pro montáž a jsou k dispozici ve formátu PDF na našem webu, www.victaulic.com.

ZÁRUKA

Podrobné informace najdete v části Záruka aktuálního ceníku nebo se obraťte na společnost Victaulic.

POZNÁMKA

Tento produkt by měl být vyroben společností Victaulic nebo podle specifikací společnosti Victaulic. Všechny produkty by měly být instalovány v souladu s aktuálními pokyny pro instalaci/montáž společnosti Victaulic. Společnost Victaulic si vyhrazuje právo na změnu specifikací produktu, provedení a standardního vybavení bez dalšího upozornění a bez jakýchkoliv závazků.

Úplné kontaktní informace naleznete na webových stránkách www.victaulic.com

06.20-CZE 5147 REV L AKTUALIZOVÁNO 01/2013

VICTAULIC JE REGISTROVANÁ OBCHODNÍ ZNÁMKA SPOLEČNOSTI VICTAULIC COMPANY. © 2013 VICTAULIC COMPANY. VŠECHNA PRÁVA VYHRÁZENA.

06.20-CZE

