

# Victaulic® tilbakeslagsventiler

## serie 716 tilbakeslagsventil

### serie 716H høytrykks tilbakeslagsventil



Serie 716H  
(2 – 3"/DN50 – DN80)



Serie 716  
(2 ½ – 3"/73,0mm – DN80)



Serie 716  
(4 – 12"/DN100 – DN300)

## 1.0 PRODUKTBESKRIVELSE

### Tilgjengelige størrelser

- Serie 716H: 2 – 3"/DN50 – DN80
- Serie 716: 2 ½ – 12"/73,0mm – DN300

### Maksimum arbeidstrykk

- Avpasser trykk fra fullt vakuum (29.9 i Hg/760 mm Hg) opp til 365 psi/2500 kPa/25 bar – se avsnitt 5.0 Ytelse for mer informasjon
- Arbeidstrykk avhenger av rørstørrelse, ventilstørrelse og krav til godkjenning

### Driftstemperatur

- Avhenger av setet som ble valgt i avsnitt 3.0

### Bruksområde

- Forhindrer tilbakestrømning
- Mekanisme med et enkelt spjeld og fjærbelastet funksjon for myk drift
- Kan installeres enten vertikalt (strømning kun oppover) eller horisontalt
- Ventilegemet har piler som hjelper til å med sette ventilen i riktig stilling
- Valgfrie oppstrøms og nedstrøms trykktapper er inkludert på noen størrelser – se avsnitt 3.0

### Klargjøring av ender

- Victaulic Original Groove System (OGS) standard rille

## 2.0 CERTIFICATION/LISTINGS

Produktet ble designet og produsert under Victaulics kvalitetstyringssystem, slik som sertifisert av LPCB i samsvar med ISO-9001.

LES ALLTID EVENTUELLE MERKNADER SIST I DETTE DOKUMENTET ANGÅENDE INSTALLASJON, VEDLIKEHOLD OG STØTTE FOR DETTE PRODUKTET.

Anlegg nr.		Sted	
Innsendt av		Dato	

Spes. seksjon		Paragraf	
Godkjent		Dato	

### 3.0 SPESIFIKASJONER – MATERIALE

#### Legeme: (oppgi valg)

Duktiljern i samsvar med ASTM A536, grad 65–45–12.

Duktiljern i samsvar med ASTM A395, grad 65–45–15, er tilgjengelig på forespørsel.

#### Belegg på legemet: (oppgi valg)

Serie 716H legeme: Svartlakkert

Serie 716H endeflate: Elektrofri nikkel i samsvar med ASTM B733

Serie 716 (2 ½ – 3"/73.0mm – DN80): PPS-belegg

Serie 716 (4 – 12"/DN100 – DN300): Svartlakkert

#### Legemets sete: (oppgi valg)

Serie 716H: O-ring installert i et elektrofritt nikkelbelegg i samsvar med ASTM B733

Serie 716 (2 ½ – 3"/73,0mm – DN80): PPS-belagt duktiljern

Serie 716 (4 – 12"/DN100 – DN300): Duktiljern med elektrofritt nikkelbelegg i samsvar med ASTM B733

#### Sete: (oppgi valg)

##### **Victaulic EPDM**

(grønn fargekode). Temperaturområde –30°F til +230°F/–34°C til +110°C. IKKE FORENLIG MED BRUK I PETROLEUMSANLEGG ELLER DAMPANLEGG.

##### **Victaulic Nitrile**

(oransje fargekode). Temperaturområde –20°F til +180°F/–29°C to +82°C. Ikke forenlig med varmtvannsanlegg over +150°F/+66°C eller med varm tørrluft over +140°F/+60°C. IKKE FORENLIG MED BRUK I DAMPANLEGG.

##### **Victaulic Fluoroelastomer**

(blå fargekode). Temperaturområde +20°F til +300°F/–7°C to +149°C. Kan være spesifisert for mange oksiderende syrer, petroleumsoljer, halogenerte hydrokarboner, smøremidler, hydraulikkvæsker, organiske væsker og luft med hydrokarboner. IKKE FORENLIG MED BRUK I VARMTVANNSANLEGG ELLER DAMPANLEGG.

#### Spjeld: (oppgi valg)

Serie 716H: CF8M støpt rustfritt stål

Serie 716 (2 ½ – 3"/73.0mm – DN80): Aluminiumsbronse med elastomertetning

Serie 716 (4 – 12"/DN100 – DN300): Spjeld i duktiljern i samsvar med ASTM A536, grad 65–45–12 innkapslet i gummi

#### Aksel: (oppgi valg)

Serie 716H: Messing

Serie 716 (2 ½ – 3"/73,0mm – DN80): Type 416 rustfritt stål

Serie 716 (4 – 12"/DN100 – DN300): Type 316 rustfritt stål

**Fjær:** Type 302/304 rustfritt stål

**Akselplugg:** Type 416 rustfritt stål

**Rørplugg:** Karbonstål sinkbelagt

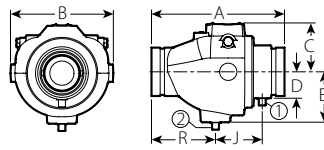
#### Valgfrie trykktapper: (oppgi valg)

Serie 716H: Tilgjengelig på alle størrelser

Serie 716: Tilgjengelig på størrelsene 4 – 12"/DN100 – DN300

## 4.0 DIMENSJONER

### Serie 716H høytrykks tilbakeslagsventil



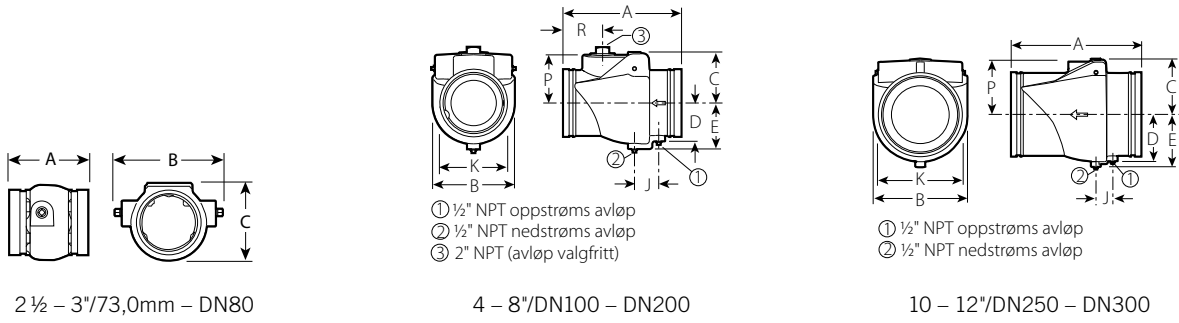
- ① ½" NPT oppstrøms avløp
- ② ½" NPT nedstrøms avløp

2 – 3"/DN50 – DN80

Størrelse		Dimensjoner							Vekt
Nominell inches DN	Faktisk ytre diameter inches mm	E til E A inches mm	B inches mm	C inches mm	D inches mm	E inches mm	J inches mm	R inches mm	Cirka (hver) lb kg
2 DN50	2.375 60,3	8.75 220	6.50 165	3.25 83	1.50 38	3.13 77	2.88 71	4.25 108	10.7 4,9
2½	2.875 73,0	9.38 238	7.00 177	3.38 85	1.75 43	3.50 87	3.38 86	4.38 112	13.8 6,3
DN65	3.000 76,1	9.38 238	7.00 177	3.38 85	1.75 43	3.50 87	3.38 86	4.38 112	13.8 6,3
3 DN80	3.500 88,9	9.63 245	7.50 189	3.63 90	2.00 49	3.75 93	3.38 86	4.63 118	20.0 9,1

## 4.1 DIMENSJONER

### Serie 716 tilbakeslagsventil



Størrelse		Dimensjoner										Vekt
Nominell	Faktisk ytre diameter	E til E										Cirka (hver)
inches	inches	inches	inches	inches	inches	inches	inches	inches	inches	inches	inches	lb
DN	mm	mm	mm	mm	mm	mm	mm	mm	mm	mm	mm	kg
2 ½	2.875 73,0	3.88 99	4.25 108	3.63 91	-	-	-	-	-	-	-	3.6 1,6
DN65	3.000 76,1	3.88 99	4.25 108	3.63 91	-	-	-	-	-	-	-	3.6 1,6
3 DN80	3.500 88,9	4.25 108	5.13 129	4.25 106	-	-	-	-	-	-	-	4.5 2,0
4 DN100	4.500 114,3	9.63 245	6.00 152	3.88 99	2.75 70	3.50 89	2.00 51	4.50 114	3.50 89	3.38 85	-	20.0 9,1
	5.500 139,7	10.50 267	6.88 173	4.50 114	-	4.25 106	2.25 55	5.88 149	4.13 104	4.00 101	-	27.0 12,3
5 DN125	5.563 141,3	10.50 267	6.88 173	4.50 114	-	4.25 106	2.25 55	5.88 149	4.13 104	4.00 101	-	27.0 12,3
	6.500 165,1	11.50 292	8.00 203	5.00 127	-	4.50 114	2.38 61	6.75 169	4.75 120	3.88 99	-	38.0 17,2
6 DN150	6.625 168,3	11.50 292	8.00 203	5.00 127	-	4.50 114	2.38 61	6.75 169	4.75 120	3.88 99	-	38.0 17,2
8 DN200	8.625 219,1	14.00 356	9.88 251	6.13 154	5.13 128	5.75 144	2.25 55	8.88 225	5.75 144	5.75 146	-	64.0 29,0
10 DN250	10.750 273,0	17.00 432	12.00 305	7.13 180	6.00 151	6.75 170	2.25 55	11.00 277	6.75 171	-	-	100.0 45,4
12 DN300	12.750 323,9	19.50 495	14.00 356	8.13 205	7.00 176	7.75 194	2.50 64	12.88 925	7.75 196	-	-	140.0 63,5

## 5.0 YTELSE

### Serie 716H høytrykks tilbakeslagsventil

Størrelse		Maksimum arbeidstrykk psi kPa
Nominell inches DN	Faktisk ytre diameter inches mm	
2 DN50	2.375 60,3	365 2500
2½	2.875 73,0	365 2500
DN65	3.000 76,1	365 2500
3 DN80	3.500 88,9	365 2500

**MERK**

- ADVARSEL: KUN FOR EN ENGANGS FELTTEST, det maksimale arbeidstrykket kan økes til 1 ½ ganger tallene som er vist.

### Serie 716 tilbakeslagsventil

Størrelse		Maksimum arbeidstrykk psi kPa
Nominell inches DN	Faktisk ytre diameter inches mm	
2½	2.875 73,0	300 2100
DN65	3.000 76,1	300 2100
3 DN80	3.500 88,9	300 2100
4 DN100	4.500 114,3	365 2500
	5.500 139,7	365 2500
5 DN125	5.563 141,3	365 2500
	6.500 165,1	365 2500
6 DN150	6.625 168,3	365 2500
8 DN200	8.625 219,1	365 2500
10 DN250	10.750 273,0	300 2100
12 DN300	12.750 323,9	300 2100

**MERK**

- ADVARSEL: KUN FOR EN ENGANGS FELTTEST, det maksimale arbeidstrykket kan økes til 1 ½ ganger tallene som er vist.

## 5.1 YTELSE

Setet på serie 716/716H tilbakeslagsventilen gir lekkasjefri tetning under så lave forhold som fem fot med fallhøyde Cv/Kv verdier for vannstrøm ved +60°F/+16°C med helt åpen ventil, er vist i tabellen nedenfor.

### Formler for Cv/Kv verdier:

$$\Delta P = \frac{Q^2}{C_v^2}$$

$$Q = C_v \times \sqrt{\Delta P}$$

**Der:**

Q = Strømning (GPM)

$\Delta P$  = Trykkfall (psi)

$C_v$  = Strømningskoeffisient

$$\Delta P = \frac{Q^2}{K_v^2}$$

$$Q = K_v \times \sqrt{\Delta P}$$

**Der:**

Q = Strømning (m<sup>3</sup>/t)

$\Delta P$  = Trykkfall (Bar)

$K_v$  = Strømningskoeffisient

### Serie 716H høytrykks tilbakeslagsventil

Størrelse		Cv Kv (helt åpen)
Nominell inches DN	Faktisk ytre diameter inches mm	
2 DN50	2.375 60,3	160 138
2 ½	2.875 73,0	215 186
DN65	3.000 76,1	215 186
3 DN80	3.500 88,9	315 273

### Serie 716 tilbakeslagsventil

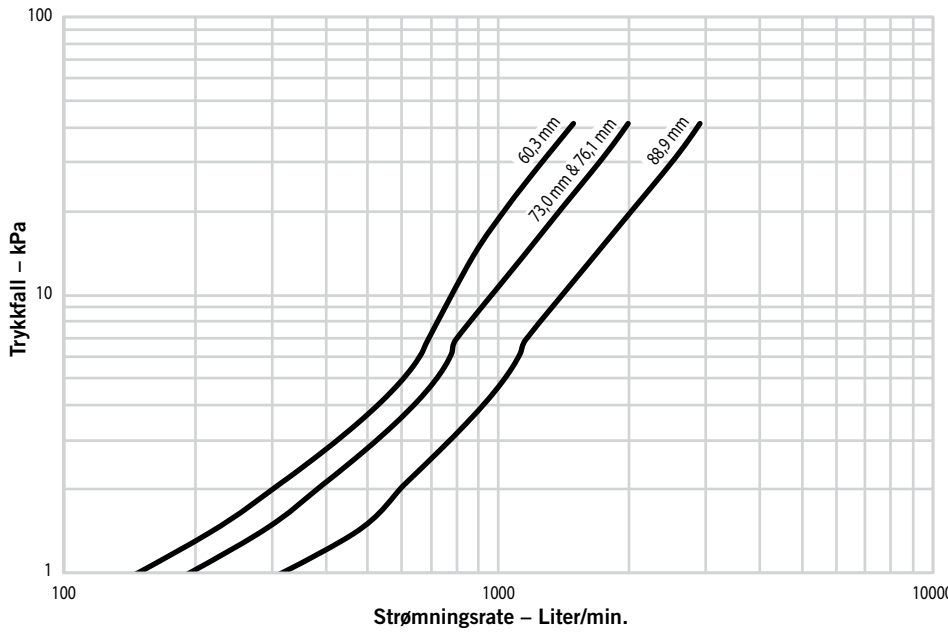
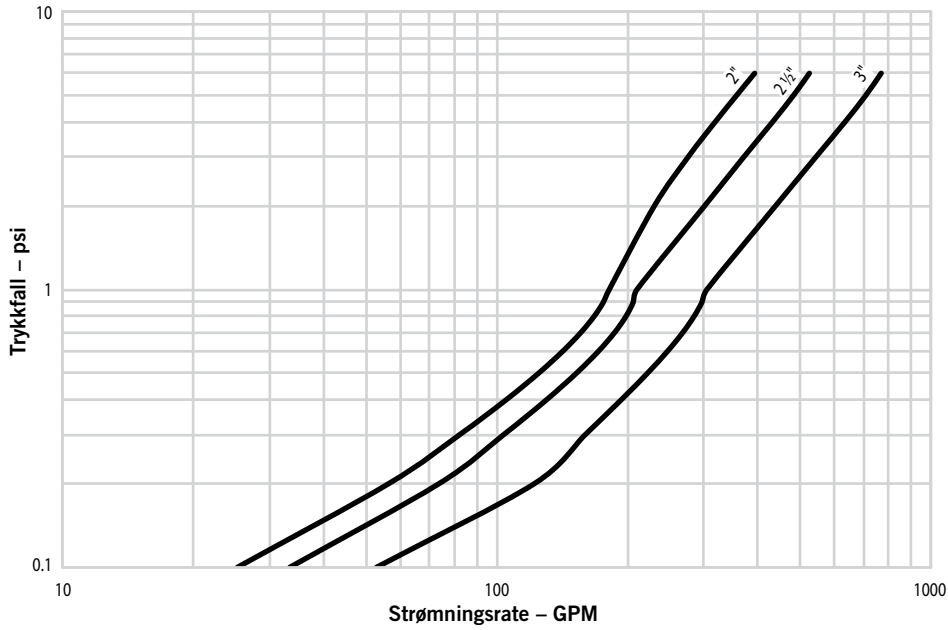
Størrelse		Cv Kv (helt åpen)
Nominell inches DN	Faktisk ytre diameter inches mm	
2 ½	2.875 73,0	140 121
DN65	3.000 76,1	140 121
3 DN80	3.500 88,9	250 216
4 DN100	4.500 114,3	390 337
	5.500 139,7	700 606
5 DN125	5.563 141,3	700 606
	6.500 165,1	1000 865
6 DN150	6.625 168,3	1000 865
8 DN200	8.625 219,1	1800 1557
10 DN250	10.750 273,0	3000 2595
12 DN300	12.750 323,9	4200 3633

## 5.2 YTELSE

### Strømningskarakteristikker

Oversiktene nedenfor viser vannstrømmen ved 60°F/16°C gjennom ventilen.

#### Serie 716H høytrykks tilbakeslagsventil

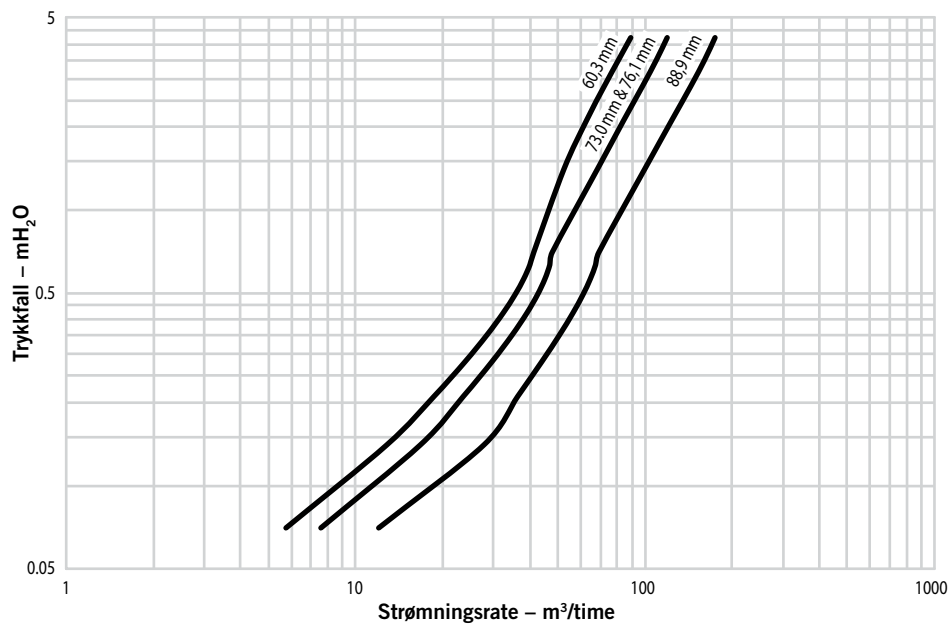


## 5.2 YTELSE (FORTSATT)

### Strømningskarakteristikk

Oversiktene nedenfor viser vannstrømmen ved 60°F/16°C gjennom ventilen.

#### Serie 716H høytrykks tilbakeslagsventil



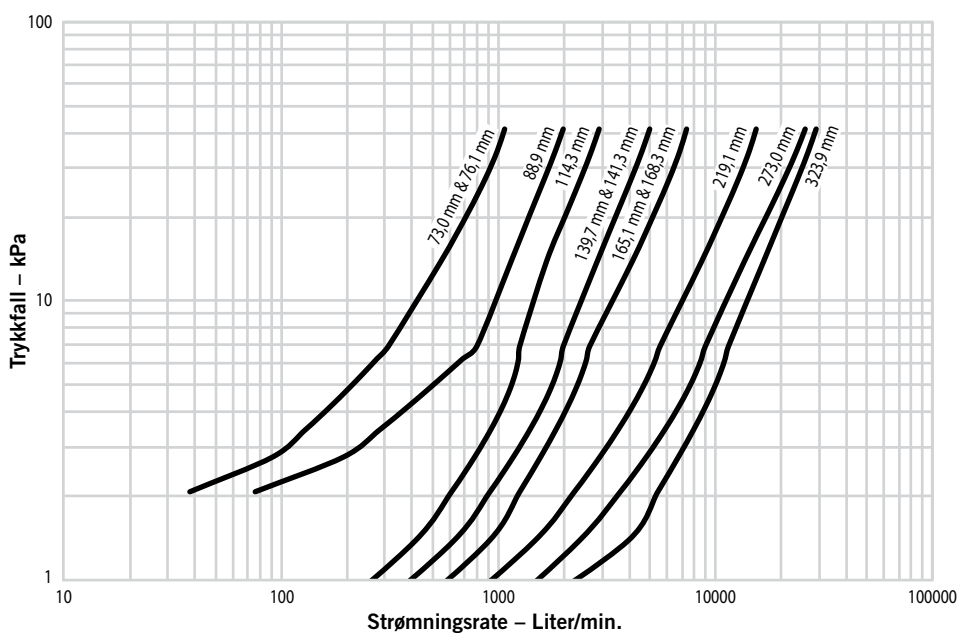
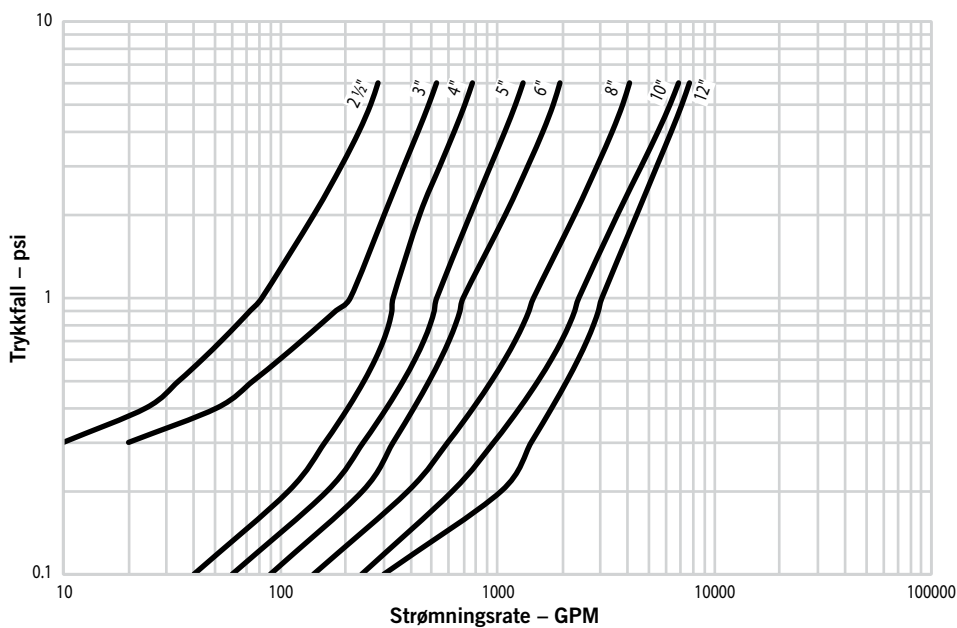


## 5.2 YTELSE (FORTSATT)

### Strømningskarakteristikker

Oversiktene nedenfor viser vannstrømmen ved 60°F/16°C gjennom ventilen.

#### Serie 716 tilbakeslagsventil

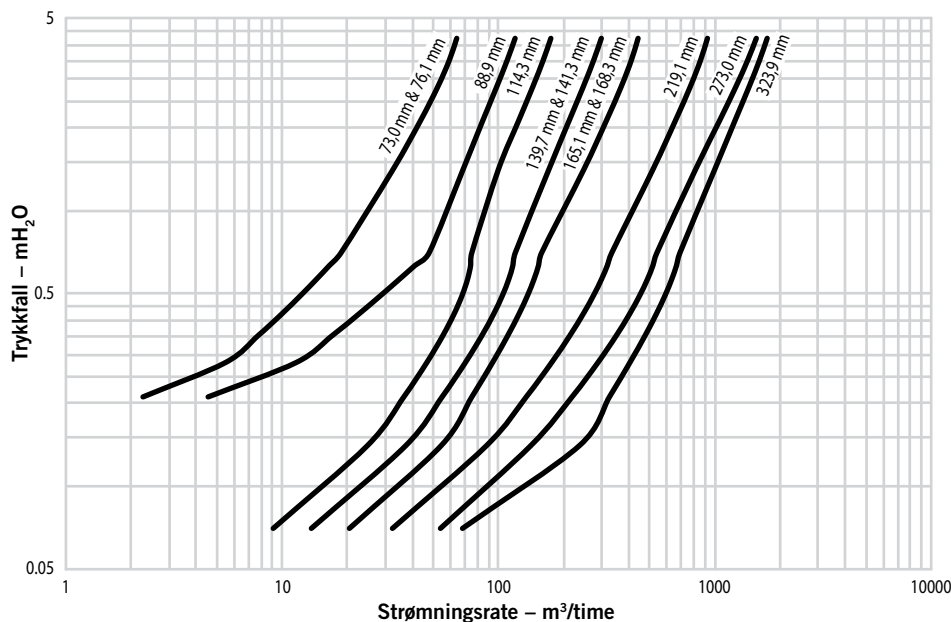


## 5.2 YTELSE (FORTSATT)

### Strømningskarakteristikker

Oversiktene nedenfor viser vannstrømmen ved 60°F/16°C gjennom ventilen.

#### Serie 716 tilbakeslagsventil



## 6.0 MERKNADER

### ⚠ ADVARSEL



- Les alle instruksjoner slik at du forstår dem før du forsøker å installere, fjerne, justere eller vedlikeholde Victaulic rørprodukter.
- Avlast trykket i rørsystemet og tøm det før du forsøker å installere, fjerne, justere eller vedlikeholde Victaulic rørprodukter.
- Bruk vernebriller, hjelm og vernesko.

Hvis ikke disse instruksjonene overholdes, kan det føre til at noen blir drept eller alvorlig skadet, og til skade på eiendom.

## 7.0 REFERANSEMATERIALE

[05.01: Veiledning for valg av Victaulic tetninger](#)

[29.01: Victaulic vilkår og betingelser/garanti](#)

[I-100: Victaulic feltinstallasjonshåndbok](#)

### Brukerens ansvar for valg av riktig produkt

Hver bruker har det endelige ansvaret for å avgjøre om et Victaulic produkt egner seg til det planlagte formålet med hensyn til industristandarder og prosjektspesifikasjoner samt instruksjonene fra Victaulic angående ytelse, vedlikehold, sikkerhet og advarsler. Ikke noe av innholdet i dette eller andre dokumenter eller muntlige anbefalinger, råd eller meninger fra en ansatt hos Victaulic, kan endre, variere, erstatte eller kansellere vilkår i Victaulic Companys standard salgsbetingelser, installasjonsveiledning eller i denne ansvarsfraskrivelsen.

### Immaterielle rettigheter

Ingen påstander i dette dokumentet angående mulig eller foreslått bruk av materialer, produkter, service eller design, er beregnet på eller skal brukes til å innvilge lisenser under patenter eller andre immaterielle rettigheter som tilhører Victaulic eller noen av deres datterselskaper eller tilknyttede selskaper som dekker slik bruk eller design, eller som en anbefaling for bruk av slikt materiale, produkt, service eller design hvis dette er brudd på en patent eller andre immaterielle rettigheter. Uttrykket "Patentbeskyttet" eller "Patentanmeldt" henviser til design eller brukpatenter eller patentsøknader for gjenstander og/eller bruksmetoder i USA og/eller i andre land.

### Merk

Dette produktet skal produseres av Victaulic eller i henhold til spesifikasjoner fra Victaulic. Alle produkter skal installeres i samsvar med gjeldende installasjons-/ monteringsinstruksjoner fra Victaulic. Victaulic forbeholder seg retten til å endre produktspesifikasjoner, design og standardutstyr uten varsel og uten å pådra seg forpliktelser.

### Installasjon

Se alltid Victaulic installasjonshåndboken eller installasjonsinstruksjonene for produktet som skal installeres. Håndbøker med komplette installasjons- og monteringsdata følger med hver forsendelse av Victaulic-produkter, og fås i PDF-format på vårt nettsted på [www.victaulic.com](http://www.victaulic.com).

### Garanti

Se avsnittet med garanti i den gjeldende prislisten eller kontakt Victaulic for mer informasjon.

### Varemerker

Victaulic og alle andre Victaulic merker er varemerker eller registrerte varemerker som tilhører Victaulic Company og/eller deres tilknyttede enheter, i USA og/eller i andre land.