

Camera di ritardo FireLock®

UL FM ULC
PER DETTAGLI CONSULTARE LA PUBBLICAZIONE VICTAULIC 10.01

SERIE 752

La camera di ritardo serie 752 è un vaso d'espansione che riduce la possibilità di falsi allarmi generati dalle sovrappressioni dell'acqua. È costruita da un corpo a elevata resistenza in ghisa ed è stata messa a punto per essere utilizzata con le valvole ad umido FireLock serie 751. Il corpo è verniciato sia internamente che esternamente, per aumentare la resistenza alla corrosione. La camera di ritardo è tarata ai valori di UL, FM, and ULC per il servizio a 300 psi/2100 kPa. La capacità dell'unità è di circa 1 gallones/3,8 litri e pesa (a secco) 18 lbs./8,2 kg. È disponibile con ingresso NPT 1/2"/21,3 mm e uscita NPT da 3/4".



FUNZIONAMENTO

Quando il clapet di una valvola Firelock Victaulic si solleva dalla sede, l'ingresso alla camera intermedia è libero. In questo modo l'acqua può entrare nella camera intermedia, scorrendo attraverso la linea di allarme all'ingresso della camera di ritardo. Quando l'acqua scorre nella camera di ritardo, viene scaricata inoltre attraverso l'orifizio ridotto incluso nel trim della valvola. Se il flusso dell'acqua è continuo, ad esempio perché passa dal dispositivo di prova o da uno sprinkler aperto, allora passa anche nella camera di ritardo più velocemente rispetto a quanto venga scaricato dall'orifizio ridotto. In questo modo, l'acqua è in grado di attivare gli allarmi meccanici e/o elettrici. Se il flusso dell'acqua non supera la capacità della camera di ritardo o dell'orifizio ridotto di scarico, gli allarmi non vengono attivati.

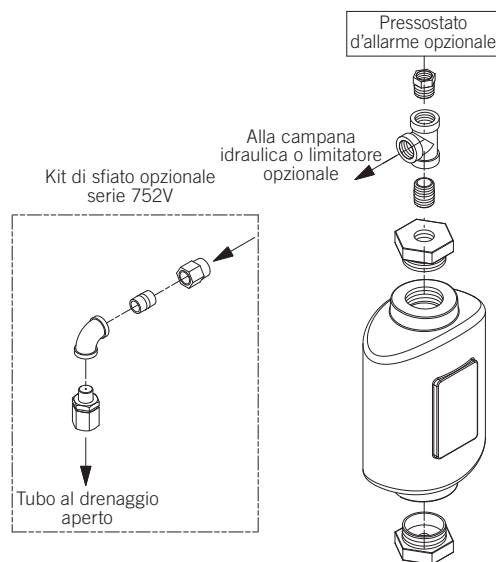
NOTA: quando un pressostato elettrico viene installato su una camera di ritardo, senza una campana idraulica, installare il kit opzionale di scarico di ritardo serie 752V.

INSTALLAZIONE

AVVERTENZA



- Studiare tutte le istruzioni di installazione prima di tentare l'installazione di un prodotto Victaulic.
- La mancata osservanza di queste istruzioni può causare gravi infortuni alle persone e/o danni materiali, perdite nei raccordi e/o la separazione dei raccordi.



Installare la camera di ritardo come illustrato negli schemi del trim.

Se utilizzata in un sistema per schiuma premiscelata, la tubazione del trim deve essere in ghisa nera con raccordi in ghisa non rifinita.

NOTA: se l'allarme elettrico non viene utilizzato, specificare il kit opzionale di trim di scarico invece di collegare l'uscita della campana idraulica. In questo modo la camera di ritardo viene drenata in modo appropriato

COMMESSA/PROPRIETARIO

N. sistema _____
Ubicazione _____

APPALTATORE



Presentato da _____
Data _____



TECNICO

Settore specifiche _____ Paragrafo _____
Approvato _____
Data _____

Camera di ritardo serie 752 FireLock®


MANUTENZIONE



 AVVERTENZA	
	<ul style="list-style-type: none"> • Depressurizzare e svuotare i sistemi di tubazioni prima di procedere allo smontaggio o alla rimozione dei prodotti Victaulic. <p>La mancata osservanza di queste istruzioni può causare gravi infortuni alle persone e/o danni materiali, perdite nelle valvole.</p>

 AVVERTENZA	
	<ul style="list-style-type: none"> • Qualsiasi assistenza al sistema che richieda di mettere fuori servizio la valvola di allarme può annullare la protezione fornita dal sistema. Prima di sottoporre il sistema a interventi di assistenza o test, informare le autorità preposte in materia. Può essere opportuno richiedere un servizio di vigilanza antincendio per le aree interessate. <p>La mancata osservanza di questa istruzione può causare gravi infortuni alle persone e/o danni materiali.</p>

Il proprietario è responsabile di preservare lo stato di esercizio del sistema antincendio. La camera di ritardo Victaulic e il trim della valvola ad umido devono essere mantenuti privi di corpi estranei, lontano da climi rigidi e da condizioni ambientali in grado di comprometterne il funzionamento. La frequenza di ispezione può variare a causa di condizioni ambientali avverse, ad esempio acqua corrosiva, atmosfera o condizioni operative nei pressi della camera di ritardo e dei dispositivi associati. Fare riferimento alle istruzioni NFPA e alle istruzioni di installazione e manutenzione Victaulic per le frequenze di manutenzione suggerite. Inoltre, l'autorità con giurisdizione può imporre altri requisiti relativi a manutenzione e test.

ISPEZIONI E TEST

 ATTENZIONE	
<p>Il proprietario è responsabile di preservare lo stato di esercizio del sistema a umido.</p> <p>Tenere la valvola ad umido FireLock serie 751 Victaulic libera da corpi estranei, lontano da atmosfere corrosive e climi rigidi, da fonti di acqua contaminate o da tutte le altre condizioni in grado di compromettere il funzionamento della valvola. È importante che il sistema a umido sia sottoposto a ispezioni e test regolari. Modificare la frequenza di ispezione in caso di condizioni ambientali che possono degradare le condizioni operative del sistema. I requisiti minimi di test e ispezione sono esposti nell'opuscolo aggiornato del National Fire Protection Association, che descrive la cura e la manutenzione dei sistemi sprinkler. L'autorità competente può inoltre imporre altri requisiti relativi a manutenzione, test e ispezione che devono essere seguiti.</p>	

 AVVERTENZA	
	<ul style="list-style-type: none"> • Qualsiasi assistenza al sistema che richieda di mettere fuori servizio la valvola di allarme può annullare la protezione fornita dal sistema. Prima di sottoporre il sistema a interventi di assistenza o test, informare le autorità preposte in materia. Può essere opportuno richiedere un servizio di vigilanza antincendio per le aree interessate. <p>La mancata osservanza di questa istruzione può causare gravi infortuni alle persone e/o danni materiali.</p>

Dopo l'installazione, e prima del test del sistema di allarme, eseguire i controlli seguenti:

- 1 Verificare che la camera di ritardo sia installata in rispetto degli schemi del trim della valvola.
- 2 La camera di ritardo deve scaricare verso uno scarico non pressurizzato. Pulire l'orifizio ridotto una volta all'anno.

Seguire ciascuna operazione e test del sistema di allarme:

- 1 Verificare che la camera di ritardo e la linea di test di allarme siano completamente scariche e che l'allarme sia stato resettato
- 2 Fare riferimento ai bollettini tecnici per tutti i dispositivi di allarme ed eseguire le operazioni di manutenzione richiesta.

Per le istruzioni complete visitare il sito www.victaulic.com

30.31-ITA 2523 REV D AGGIORNATO 12/2008

VICTAULIC È UN MARCHIO REGISTRATO DELLA VICTAULIC COMPANY. © 2009 VICTAULIC COMPANY. TUTTI I DIRITTI RISERVATI.

30.31-ITA