



1.0 PRODUKTBESKRIVELSE

Tilgjengelige størrelser

- 2 – 12"/DN50 – DN300

Maksimalt driftstrykk

- Festenes trykkapasitet tilsvarer kuplings skjøtens trykkapasitet for Victaulic StrengThin™ 100 stil E497 faste kuplinger som ble brukt til å installere dem (se seksjon 5.0 in [publikasjon 31.02: Victaulic StrengThin™ 100 system stil E497 faste kuplinger for rustfrie stålør](#)).
- For trykkapasiteten til overgangsnipl nr. E494G, se side 7 i dette dokumentet.
- For trykkapasiteten til flensovergang nr. E498, se side 10 i dette dokumentet.

Funksjon

- Kobler sammen rørseksjoner, forandrer retning og tilpasser størrelser eller komponenter.
- Alle fester leveres med Victaulic StrengThin™ 100 rilleprofilen. Festene er kun beregnet til å brukes sammen med Victaulic StrengThin™ 100 kuplinger, ventiler, tilbehør og rør med ender formet med Victaulic StrengThin™ 100 rilleprofilen (se referansemateriale i seksjon 7.0).

2.0 SERTIFISERING/LISTEOPPFØRINGER

Produktet ble designet og produsert under Victaulics kvalitetstyringssystem, slik som sertifisert av LPCB i samsvar med ISO-9001.

LES ALLTID EVENTUELLE MERKNADER SIST I DETTE DOKUMENTET ANGÅENDE INSTALLASJON, VEDLIKEHOLD OG STØTTE FOR DETTE PRODUKTET.

Anlegg nr.		Sted	
Innsendt av		Dato	

Spes. seksjon		Paragraf	
Godkjent		Dato	

3.0 SPESIFIKASJONER - MATERIALE

Fester:

Presisjonsstøpte fester: Rustfritt stål i henhold til ASTM A351/A351M, grad CF8 (304) eller grad CF8M (316).

Smidde fester: Rustfritt stål i henhold til EN 10088-1 nr. 1.4307 (304L) eller EN 10088-1 nr. 1.4404 (316L).

Nr. E498 flensovergangsnipler

Stubbmateriale: ASTM A403, klasse WP, grad 304/304L eller 316/316L

Flensmateriale (oppgi valg):

Standard: Rustfri stålfLens i henhold til EN10222-5 1.4401/1.4404 (316/316L) i henhold til EN1092-1 type 02.

Valgfritt:¹ Karbonstål.

Belegg på flensen: Varmegalvanisert i henhold til EN10240.

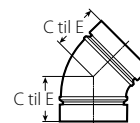
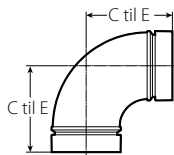
¹ Kontakt Victaulic for mer informasjon

4.0 DIMENSJONER

Rørbønder

Nr. E490 90° rørbønder

Nr. E491 45° rørbønder



Størrelse		Nr. E490 90° rørbønder		Nr. E491 45° rørbønder	
Nominell tommer DN	Faktisk ytre diameter tommer mm	C til E tommer mm	Ca. vekt (hver) lb kg	C til E tommer mm	Ca. vekt (hver) lb kg
2 DN50	2.375 60,3	3.13 (c) 79	1.7 0,8	1.88 (c) 48	1.2 0,5
DN65	3.000 76,1	3.75 (c) 95	2.6 1,2	2.00 (c) 51	1.8 0,8
3 DN80	3.500 88,9	4.50 (c) 114	2.9 1,3	2.13 (c) 54	2.2 1,0
4 DN100	4.500 114,3	6.00 152	2.9 1,3	2.50 64	1.5 0,7
DN125	5.500 139,7	7.50 191	4.5 2,0	3.13 80	1.8 0,8
6 DN150	6.625 168,3	9.00 229	6.5 3,0	3.75 95	3.2 1,5
8 DN200	8.625 219,1	12.00 305	16.9 7,7	5.00 127	8.5 3,9
10 DN250	10.750 273,0	15.00 381	26.4 12,0	6.25 159	13.2 6,0
12 DN300	12.750 323,9	18.00 457	37.6 17,1	7.50 191	18.8 8,5

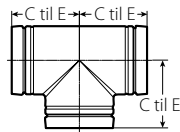
MERKNAD

- (c) = støpt feste

4.1 DIMENSJONER

T-kobling

Nr. E492

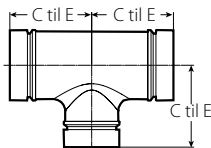


Størrelse		Nr. E492 T-kobling	
Nominell tommer DN	Faktisk ytre diameter tommer mm	C til E tommer mm	Ca. vekt (hver) lb kg
2 DN50	2.375 60,3	3.25 83	2.1 1,0
DN65	3.000 76,1	3.75 95	2.9 1,3
3 DN80	3.500 88,9	4.00 102	2.1 1,0
4 DN100	4.500 114,3	4.59 114	3.2 1,5
DN125	5.500 139,7	5.25 133	4.6 2,1
6 DN150	6.625 168,3	5.88 149	6.8 3,1
8 DN200	8.625 219,1	7.75 197	16.0 7,3
10 DN250	10.750 273,0	8.88 226	30.0 13,6
12 DN300	12.750 323,9	10.38 264	51.0 23,1

4.2 DIMENSJONER

Reduksjons-T

Nr. E493



Størrelse				Nr. E493 reduksjons-T							
Nominell tommer DN				Faktisk ytre diameter tommer mm				C til E tommer mm	Ca. vekt (hver) lb kg		
DN65	x	DN65	x	2 DN50	3.000 76,1	x	3.000 76,1	x	2.375 60,3	3.50 (c) 89	3.4 1,5
3 DN80	x	3 DN80	x	2 DN50	3.500 88,9	x	3.500 88,9	x	2.375 60,3	3.50 (c) 89	3.5 1,6
				DN65			3.000 76,1			3.75 95	2.0 0,9
4 DN100	x	4 DN100	x	2 DN50	4.500 114,3	x	4.500 114,3	x	2.375 60,3	3.75 (c) 95	5.1 2,3
				DN65			3.000 76,1			4.50 114	3.2 1,5
				3 DN80			3.500 88,9			4.50 114	3.2 1,5
DN125	x	DN125	x	DN65	5.500 139,7	x	5.500 139,7	x	3.000 76,1	5.25 134	3.9 1,8
				3 DN80			3.500 88,9			5.25 134	4.0 1,8
				4 DN100			4.500 114,3			5.25 134	4.6 2,1
6 DN150	x	6 DN150	x	3 DN80	6.625 168,3	x	6.625 168,3	x	3.500 88,9	5.88 150	5.6 2,5
				4 DN100			4.500 114,3			5.88 150	5.6 2,5
				DN125			5.500 139,7			5.88 150	5.8 2,6
8 DN200	x	8 DN200	x	4 DN100	8.625 219,1	x	8.625 219,1	x	4.500 114,3	7.78 198	15.3 6,9
				DN125			5.500 139,7			7.78 198	15.5 7,0
				6 DN150			6.625 168,3			7.78 198	15.8 7,2
10 DN250	x	10 DN250	x	DN125	10.750 273,0	x	10.750 273,0	x	5.500 139,7	8.88 226	27.0 12,2
				6 DN150			6.625 168,3			8.88 226	28.0 12,7
				8 DN200			8.625 219,1			8.88 226	29.0 13,2
12 DN300	x	12 DN300	x	6 DN150	12.750 323,9	x	12.750 323,9	x	6.625 168,3	10.38 264	45.0 20,4
				8 DN200			8.625 219,1			10.38 264	47.0 21,3
				10 DN250			10.750 273,0			10.38 264	49.0 22,2

MERK

- (c) = støpt feste

4.3 DIMENSJONER

Overgangsnippel

Nr. E494 glatt ende x StrengThin™ 100 rille



Størrelse		Nr. E494 overgangsnippel		
Nominell tommer DN	Faktisk ytre diameter tommer mm	Veggtykkelse tommer mm	E til E tommer mm	Ca. vekt (hver) lb kg
2 DN50	2.375 60,3	0.079 2,0	4.00 102	0.6 0,3
DN65	3.000 76,1	0.079 2,0	4.00 102	0.8 0,4
3 DN80	3.500 88,9	0.079 2,0	4.00 102	1.1 0,5
4 DN100	4.500 114,3	0.079 2,0	6.00 152	2.4 1,1
DN125	5.500 139,7	0.079 2,0	6.00 152	3.8 1,7
6 DN150	6.625 168,3	0.079 2,0	6.00 152	3.9 1,8
8 DN200	8.625 219,1	0.118 3,0	6.00 152	4.2 1,9
10 DN250	10.750 273,3	0.118 3,0	6.00 152	7.0 3,2
12 DN300	12.750 323,9	0.118 3,0	6.00 152	7.5 3,4

4.3 DIMENSJONER (Fortsatt)

Overgangsnippel

Nr. E494G Original Groove System (OGS) x StrengThin™ 100 rille



Støpt



Smidd

Størrelse		Nr. E494G overgangsnippel			
Nominell tommer DN	Faktisk ytre diameter tommer mm	E til E støpt tommer mm	Ca. vekt (hver) lb kg	E til E støpt tommer mm	Ca. vekt (hver) lb kg
2 DN50	2.375 60,3	4.00 102	1.1 0,5	4.00 102	0.6 0,3
DN65	3.000 76,1	4.00 102	1.8 0,8	4.00 102	0.8 0,4
3 DN80	3.500 88,9	4.00 102	2.2 1,0	4.00 102	1.1 0,5
4 DN100	4.500 114,3	4.00 102	3.0 1,4	6.00 152	2.4 1,1
DN125	5.500 139,7	4.00 102	3.8 1,7	6.00 152	3.8 1,7
6 DN150	6.625 168,3	4.00 102	5.0 2,3	6.00 152	3.9 1,8
8 DN200	8.625 219,1	6.00 152	9.8 4,4	6.00 152	4.2 1,9
10 DN250	10.750 273,3	6.00 152	14.7 6,7	8.00 203	7.1 3,2
12 DN300	12.750 323,9	6.00 152	17.6 8,0	8.00 203	9.9 4,5

MERKNADER

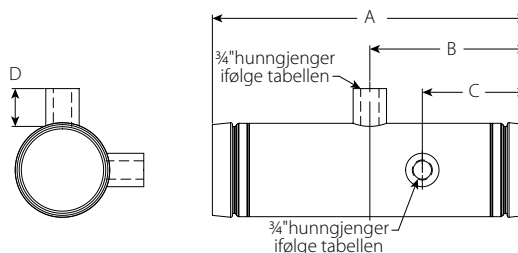
- Ved bruk av overgangsnippel nr. E494G, skal trykkapasiteten i rørsystemet fastsettes av de tilstøtende kuppings-/rørskjøtene. Trykkapasiteten til kuppings-/rørskjøten fastsettes av rørets størrelse, materiale og veggtykkelse. Den laveste av de to trykkapasitetene til kuppings-/rørskjøten skal være rørsystemets trykkapasitet.
- Overgangsnippel nr. E494G kan brukes til å tilpasse lineær bevegelse og vinkelavbøyning. Dette oppnås ved å bruke en Victaulic fleksibel kuppeling til en OGS rille for å skjøte sammen to nr. E494G overgangsnipler. Når to nr. E494G overgangsnipler skjøtes sammen, skal den lineære bevegelsen og vinkelavbøyningen i skjøten avgjøres av den fleksible kuppelingen som ble brukt til å skjøte dem. Se fremlegget for den aktuelle kuppelingen for informasjon om lineær bevegelse og vinkelavbøyning.
- Ved bruk av overgangsnippel nr. E494G for å tilpasse lineær bevegelse og vinkelavbøyning, skal rørsystemets trykkapasitet fastsettes av den laveste av de følgende kuppings-/rørskjøte kapasitetene:
 - Kuppings-/rørskjøte kapasiteten for stil E497 rørboblingen (se [publikasjon 31.02](#): Victaulic StrengThin™ 100 system stil E497 fast kuppeling for rustfrie stålør).
 - Kapasiteten til kuppeling/overgangsnippelskjøt i OGS rilleovergang koblingen. I denne evalueringen skal overgangsnippel nr. E494G betraktes som et rør med en nominell veggtykkelse som angitt i liste 40S (se [publikasjon 17.09](#): Ytelsesdata for rillede Victaulic kupplinger på rustfrie stålør)

Trykkapasiteten til kuppings-/rørskjøten fastsettes av rørets størrelse, materiale og veggtykkelse

4.4 DIMENSJONER

Dobbeltgjenget nippel

Nr. E494I StrengThin™ 100 rille x StrengThin™ 100 rille



Størrelse		No. E494I dobbeltgjenget nippel						
Nominell tommer DN	Faktisk ytre diameter tommer mm	Vegtykkelse T tommer mm	A tommer mm	B tommer mm	C tommer mm	D tommer mm	Hunngjengestørrelse tommer mm	Ca. vekt (hver) lb kg
2 DN50	2.375 60,3	0.08 2	11.81 300	5.91 150	3.94 100	1.42 36	0.75 26,9	2.0 0,9
DN65	3.000 76,1	0.08 2	11.81 300	5.91 150	3.94 100	1.42 36	0.75 26,9	2.6 1,2
3 DN80	3.500 88,9	0.08 2	11.81 300	5.91 150	3.94 100	1.42 36	0.75 26,9	3.3 1,5
4 DN100	4.500 114,3	0.08 2	11.81 300	5.91 150	3.94 100	1.42 36	0.75 26,9	4.9 2,2
DN125	5.500 139,7	0.08 2	11.81 300	5.91 150	3.94 100	1.42 36	0.75 26,9	6.0 2,7
6 DN150	6.625 168,3	0.08 2	11.81 300	5.91 150	3.94 100	1.42 36	0.75 26,9	7.3 3,3
8 DN200	8.625 219,1	0.12 3	11.81 300	5.91 150	3.94 100	1.42 36	0.75 26,9	10.6 4,8
10 DN250	10.750 273,3	0.12 3	11.81 300	5.91 150	3.94 100	1.42 36	0.75 26,9	12.8 5,8
12 DN300	12.750 323,9	0.12 3	11.81 300	5.91 150	3.94 100	1.42 36	0.75 26,9	15.2 6,9

4.5 DIMENSJONER

Konsentrisk reduksjonskobling

Nr. E495



Størrelse				Nr. E495 Konsentrisk reduksjonskobling	
Nominell tommer DN		Faktisk ytre diameter tommer mm		E til E tommer mm	Ca. vekt (hver) lb kg
DN65	x 2 DN50	3.000 76,1	x 2.375 60,3	2.50 (c) 64	1.3 0,6
3 DN80	x 2 DN50	3.500 88,9	x 2.375 60,3	4.13 (c) 105	1.8 0,8
	DN65		3.000 76,1	5.13 130	1.1 0,5
4 DN100	x 2 DN50	4.500 114,3	x 2.375 60,3	4.41 (c) 112	2.4 1,1
	DN65		3.000 76,1	5.63 143	1.3 0,6
	3 DN80		3.500 88,9	5.50 140	1.5 0,7
DN125	x 3 DN80	5.500 139,7	x 3.500 88,9	6.63 168	1.8 0,8
	4 DN100		4.500 114,3	6.63 168	1.9 0,9
6 DN150	x 4 DN100	6.625 168,3	x 4.500 114,3	6.89 175	2.5 1,1
	DN125		5.500 139,7	7.08 180	2.6 1,2
8 DN200	x DN125	8.625 219,1	x 5.500 139,7	7.24 184	6.6 3,0
	6 DN150		6.625 168,3	7.08 180	7.7 3,5
10 DN250	x 8 DN200	10.750 273,0	x 8.625 219,1	8.31 211	12.1 5,5
12 DN300	x 10 DN250	12.750 323,9	x 10.750 273,0	8.78 223	16.5 7,5

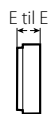
MERKNAD

- (c) = støpt feste

4.6 DIMENSJONER

Blindlokk

Nr. E496



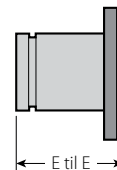
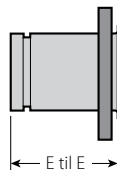
Størrelse		Nr. E496 blindlokk	
Nominell tommer DN	Faktisk ytre diameter tommer mm	E til E tommer mm	Ca. vekt (hver) lb kg
2 DN50	2.375 60,3	1.00 25	0.8 0,4
DN65	3.000 76,1	1.00 25	1.4 0,6
3 DN80	3.500 88,9	1.00 25	1.8 0,8
4 DN100	4.500 114,3	1.00 25	3.2 1,5
DN125	5.500 139,7	1.06 27	5.0 2,3
6 DN150	6.625 168,3	1.06 27	7.5 3,4
8 DN200	8.625 219,1	2.29 58	7.8 3,5
10 DN250	10.750 273,3	2.75 70	15.4 7,0
12 DN300	12.750 323,9	3.33 85	22.8 10,3

4.7 DIMENSJONER

Flensovergangsnipler

Nr. E498 PN10

Nr. E498 PN16



Størrelse		Nr. E498 Flensovergangsnippel PN10 (tagget med ansats)		Nr. E498 Flensovergangsnippel PN16 (tagget med ansats)	
Nominell tommer DN	Faktisk ytre diameter tommer mm	E til E tommer mm	Ca. vekt (hver) lb kg	E til E tommer mm	Ca. vekt (hver) lb kg
2 DN50	2.375 60,3	2.50 64	6.6 3,0	2.50 64	6.6 3,0
DN65	3.000 76,1	2.50 64	7.9 3,6	2.50 64	7.9 3,6
3 DN80	3.500 88,9	2.50 64	9.3 4,2	2.50 64	9.3 4,2
4 DN100	4.500 114,3	3.00 76	11.5 5,2	3.00 76	11.5 5,2
DN125	5.500 139,7	3.00 76	14.8 6,7	3.00 76	14.8 6,7
6 DN150	6.625 168,3	3.50 89	19.8 9,0	3.50 89	19.8 9,0
8 DN200	8.625 219,1	4.00 102	27.6 12,5	4.00 102	27.6 12,5
10 DN250	10.750 273,3	5.00 127	36.0 16,3	5.00 127	41.4 18,8
12 DN300	12.750 323,9	6.00 152	45.2 20,5	6.00 152	57.1 25,9

MERK

- En glatt ansats er også tilgjengelig. Kontakt Victaulic for informasjon.

5.0 YTELSE

Tabellen viser friksjonsmotstanden til diverse Victaulic fester som en tilsvarende lengde målt i fot på et rett rustfritt stålrør med 2mm nominell veggtykkelse.

Størrelse		Friksjonsmotstand (tilsvarende lengde med rett rør)			
		Rørbender		Nr. E492 Rett T-kobling	
Nominell tommer DN	Faktisk ytre diameter tommer mm	Nr. E490 90° rørbend ft m	Nr. E491 45° rørbend ft m	Gren ft m	Løp ft m
2 DN50	2.375 60,3	2.7 0,8	2.1 0,6	11.6 3,5	4.2 1,3
DN65	3.000 76,1	3.5 1,1	2.7 0,8	15.7 4,8	5.5 1,7
3 DN80	3.500 88,9	5.3 1,6	3.9 1,2	18.1 5,5	6.3 1,9
4 DN100	4.500 114,3	6.6 2,0	4.9 1,5	23.4 7,1	8.0 2,4
DN125	5.500 139,7	7.9 2,4	5.7 1,8	26.9 8,2	9.7 2,8
6 DN150	6.625 168,3	9.4 2,9	6.8 2,1	33.7 10,3	11.4 3,5
8 DN200	8.625 219,1	12.2 3,7	8.8 2,7	13.4 4,1	4.5 1,4
10 DN250	10.750 273,3	15.8 4,8	10.8 3,3	16.5 5,0	5.5 1,7
12 DN300	12.750 323,9	17.9 5,5	12.8 3,9	19.7 6,0	6.5 2,0

6.0 MERKNADER

⚠ ADVARSEL



- Les alle instruksjoner slik at du forstår dem før du forsøker å installere, fjerne, justere eller vedlikeholde Victaulic rørprodukter.
- Sjekk alltid at rørsystemet er helt trykkavlastet og tømt umiddelbart før installasjon, fjerning, justering eller vedlikehold av alle Victaulic produkter.
- Bruk vernebriller, hjelm og vernesko.

Hvis ikke disse instruksjonene overholdes, kan det føre til at noen blir drept eller alvorlig skadet, og til skader på eiendom.

7.0 REFERANSEMATERIALE

[05.01: Veiledning for valg av Victaulic tetninger](#)

[17.01: Victaulic klargjøring av rør for bruk på rustfrie stålrør med Victaulic-produkter](#)

[17.09: Ytelsesdata for rillede Victaulic kuplinger på rustfrie stålrør](#)

[25.13: Spesifikasjoner for Victaulic StrengThin™ 100 valserilling](#)

[31.02: Victaulic StrengThin™ 100-system stil E497 fast kupling for rustfrie stålrør](#)

[I-ENDELOKK: Sikkerhetsinstruksjoner for installasjon av Victaulic endelokk](#)

Brukerens ansvar for valg av riktig produkt

Hver bruker har det endelige ansvaret for å avgjøre om et Victaulic produkt egner seg til det planlagte formålet med hensyn til industristandarder og prosjektspesifikasjoner, og gjeldende byggeregler og relaterte forskrifter samt instruksjonene fra Victaulic angående ytelse, vedlikehold, sikkerhet og advarsler. Ikke noe av innholdet i dette eller andre dokumenter eller muntlige anbefalinger, råd eller meninger fra en ansatt hos Victaulic, kan endre, variere, erstatte eller kansellere vilkår i Victaulic Companys standard salgsbetingelser, installasjonsveiledning eller i denne ansvarsfraskrivelsen.

Intellektuell eiendomsrett

Ingen påstander i dette dokumentet angående mulig eller foreslått bruk av materialer, produkter, service eller design, er beregnet på eller skal brukes til å innvilge lisenser under patenter eller annen intellektuell eiendomsrett som tilhører Victaulic eller noen av deres datterselskaper eller tilknyttede selskaper som dekker slik bruk eller design, eller som en anbefaling for bruk av slikt materiale, produktservice eller design hvis dette er brudd på en patent eller annen intellektuell eiendomsrett. Uttrykket "Patentbeskyttet" eller "Patentanmeldt" henviser til design eller brukpatenter eller patentsøknader for gjenstander og/eller bruksmetoder i USA og/eller i andre land.

Merk

Dette produktet skal produseres av Victaulic eller i henhold til spesifikasjoner fra Victaulic. Alle produkter skal installeres i samsvar med gjeldende installasjons-/monteringsinstruksjoner fra Victaulic. Victaulic forbeholder seg retten til å endre produktspesifikasjoner, design og standardutstyr uten varsel og uten å pådra seg forpliktelser.

Installasjon

Se alltid Victaulic installasjonshåndboken eller installasjonsinstruksjonene for produktet som installeres. Håndbøker med komplette installasjons- og monteringsdata følger med hver forsendelse av Victaulic-produkter, og fås i PDF-format på vårt nettsted på www.victaulic.com.

Garanti

Se avsnittet om garanti i den gjeldende prislisten eller kontakt Victaulic for mer informasjon.

Varemerker

Victaulic og alle andre Victaulic merker er varemerker eller registrerte varemerker som tilhører Victaulic Company og/eller deres tilknyttede enheter, i USA og/eller i andre land.