

Expanzní kloubový spoj

PROVEDENÍ 152A

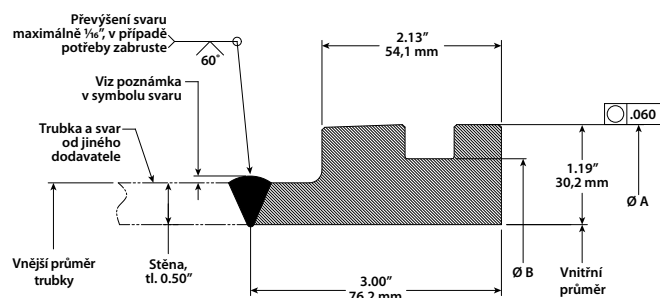
⚠ VÝSTRAHA



- Přečtěte si pozorně všechny pokyny. Je třeba, abyste je správně pochopili ještě před montáží libovolné armatury společnosti Victaulic. Vyškolený instalační technik musí tyto produkty instalovat v souladu se všemi pokyny.
- Před zahájením montáže, demontáže nebo seřízení veškerých armatur společnosti Victaulic odtlakujte a vypusťte potrubní systém.
- Používejte ochranné brýle, přilbu a pracovní obuv.

Při nedodržení těchto pokynů může dojít k vážnému zranění osob, nesprávné instalaci produktu anebo poškození majetku.

DETAIL SVARU KROUŽKU VIC-RING



Velikost		Rozměry - palce/mm		
Jmenovitý rozměr palce nebo mm	Skutečný vnější průměr palce/mm	„ID“	„A“	„B“ - minimální průměr drážky pro O-kroužek po svařování
10	10.750	9.75	12.13	11.29
250	273,0	247,7	308,1	286,8
12	12.750	11.75	14.13	13.29
300	323,9	298,5	358,9	337,6
14	14.000	13.00	15.38	14.54
350	355,6	330,2	390,7	369,3
46	16.000	15.00	17.38	16.54
400	406,4	381,0	441,5	420,1
18	18.000	17.00	19.38	18.54
450	457,2	431,8	492,3	470,9
480 mm	18.898	17.90	20.28	19.44
	480,0	454,7	515,1	493,8
20	20.000	19.00	21.38	20.54
500	508,0	482,6	543,1	521,7
530 mm	20.866	19.87	22.25	21.41
	530,0	504,7	565,2	543,8
22	22.000	21.00	23.38	22.54
550	559,0	533,4	593,9	572,5
580 mm	22.835	21.84	24.22	23.38
	580,0	554,7	615,2	593,9
24	24.000	23.00	25.38	24.54
600	609,6	584,2	644,7	623,3
630 mm	24.803	23.80	26.18	25.34
	630,0	604,5	665,0	643,6
26	26.000	25.00	27.38	26.54
600	660,4	635,0	695,5	674,1
680 mm	26.772	25.77	28.15	27.31
	680,0	654,6	715,0	693,7
28	28.000	27.00	29.38	28.54
700	711,2	685,8	746,3	724,9
30	30.000	29.00	31.38	30.54
760	762,0	736,6	797,1	775,7
780 mm	30.709	29.71	32.09	31.25
	780,0	754,6	815,1	793,8

POZNÁMKA

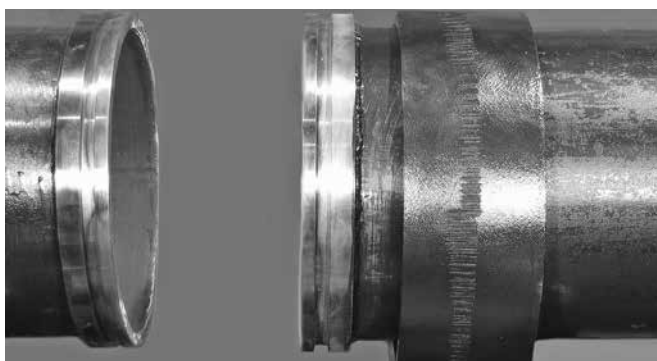
- Svářeč je odpovědný za správné přivaření kroužků Vic-Ring k trubce, které musí být v souladu s osvědčenými svářečskými postupy pro svařování a podrobnými pokyny pro svařování kroužků Vic-Ring určenými pro daný úkol.

1. Přivařte kroužky Vic-Ring ke konce trubky (viz také výkres na této straně). Vždy se informujte v podrobných pokynech pro svařování kroužků Vic-Ring určenými pro daný úkol.
 - 1a. Po dokončení svařování změňte rozměr „B“ - průměr drážky pro O-kroužek. Tento rozměr nesmí být menší než hodnota uvedená ve sloupci „B“ - minimální průměr drážky pro O-kroužek po svařování“ v tabulce na této stránce.



2. Upevněte řádně trubku na obou koncích. Ponechte dostatek volného prostoru, aby pouzdro spojky mohlo projít mezi konci obou trubek.

POZNÁMKA: Trubka musí být podepřena po celou dobu montážního postupu, pokud nejsou vydány jiné pokyny.



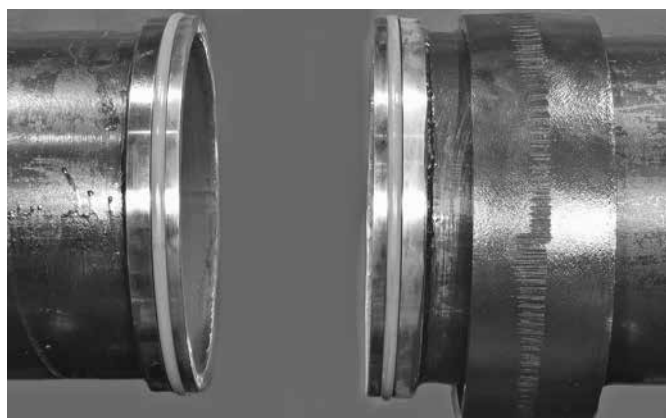
3. Posuňte pouzdro spojky za kroužek Vic-Ring na konci jedné trubky, jak je vidět na obrázku výše. Buďte opatrní, abyste nepoškrábali vnitřní povrch pouzdra spojky. Vyčistěte drážky pro O-kroužek v kroužcích Vic-Ring, protože je třeba odstranit veškerý cizí materiál, rozstřík vzniklý při svařování atd.

Expanzní kloubový spoj

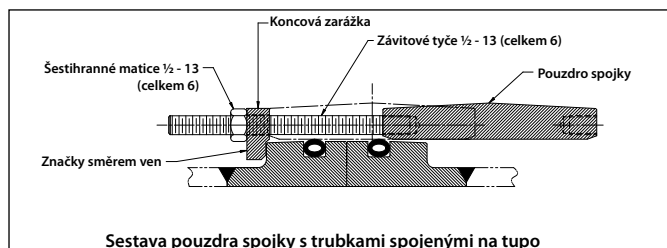
PROVEDENÍ 152A



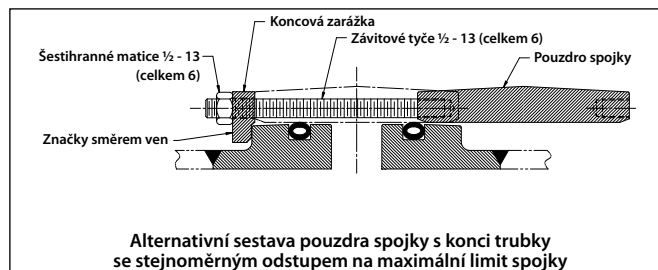
4. Promažte O-kroužky důkladně mazivem Seal-Lube™ na O-kroužky* dodávaným společností Victaulic. Zabraňte ulpívání nečistot a prachu na dotkových plochách promazaných O-kroužků.



5. Nasaďte O-kroužek do drážky v každém kroužku Vic-Ring, jak je vidět na obrázku výše.



6. Vyrovnajte konce trubek na osu a na tupo, jak je vidět na obrázku výše. Konce trubek musí být vyrovnány kolmo, aby montáž byla co nejsnazší.



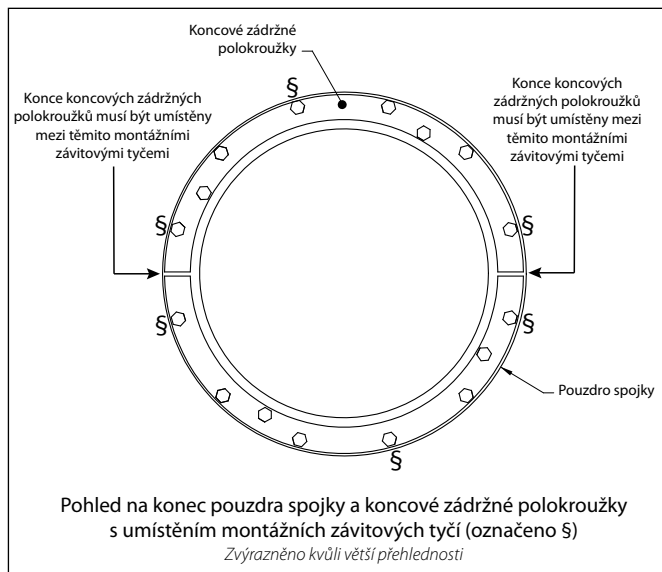
- 6a. Alternativně je možné nastavit konce trubek tak, aby mezi nimi vznikla stejná mezera odpovídající maximálnímu limitu spojky, jak je vidět na obrázku výše, a v této poloze trubky upevnit.



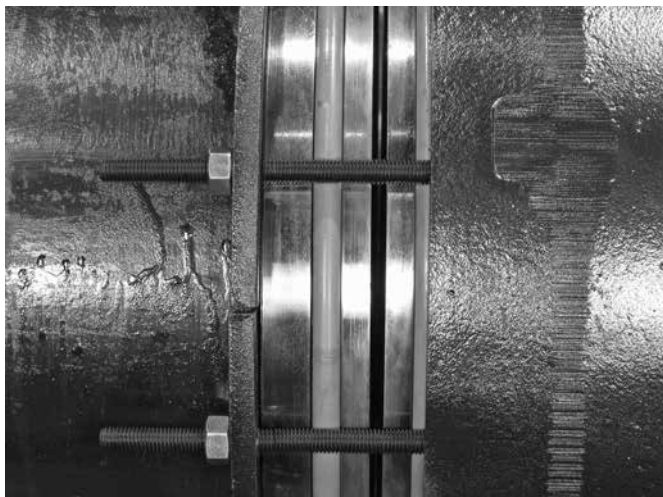
7. Na straně pouzdra spojky vzdálenějším od kroužků Vic-Ring namontujte dva koncové zádržné polokroužky. Zkontrolujte, zda jsou značky na těchto polokroužcích umístěny směrem ven. Zašroubujte šestihránné šrouby $\frac{1}{2} - 13 \times 1 \frac{1}{2}$ " dlouhé třídy 8 do každého vnějšího otvoru v polokroužcích koncové pojistky a do pouzdra spojky, jak je vidět na obrázku výše. Šestihránné šrouby dotáhněte.

Expanzní kloubový spoj

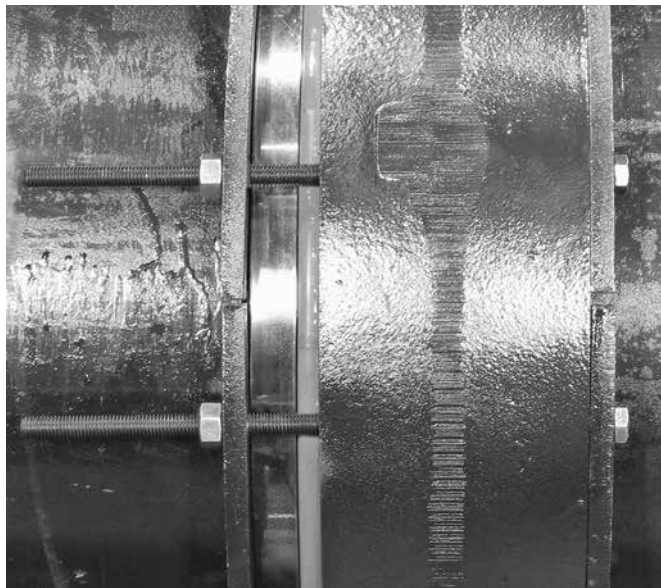
PROVEDENÍ 152A



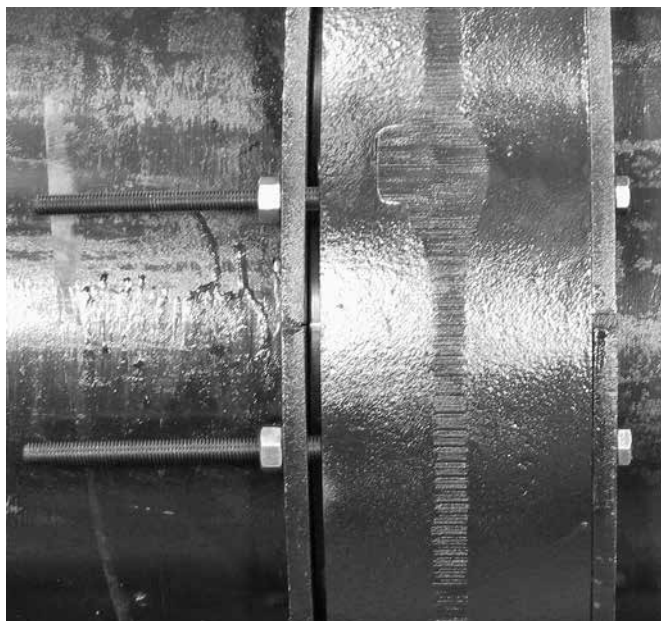
8. Na opačné straně pouzdra spojky zašroubujte do pouzdra šest závitových montážních tyčí $\frac{1}{2} - 13$ tak, jak je vidět na výkrese výše (označeno S).



9. Umístěte dva koncové zádržné polokroužky přes polokroužky tak, aby se dotýkaly kroužků Vic-Ring. Zkontrolujte, zda jsou značky na těchto polokroužcích umístěny směrem ven. **POZNÁMKA:** Správné umístění polokroužků naleznete na výkrese nad krokem 8 na předchozí straně. Na konce každé tyče našroubujte matici.
- 9a. Začněte dotahovat matice rovnoměrně křížem tak, aby se pouzdro spojky dotýkalo prvního O-kroužkem. Zkontrolujte, zda se pouzdro spojky dotýká O-kroužku rovnoměrně po celém obvodu. **POZNÁMKA:** Je důležité dotahovat matice rovnoměrně, aby se zabránilo skřípnutí O-kroužku mezi pouzdem spojky a O-kroužkem.



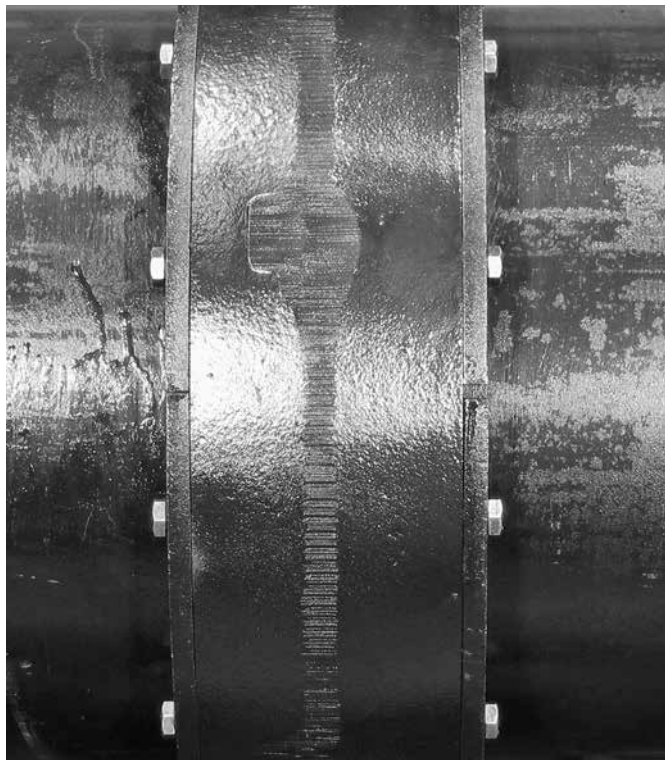
- 9b. Pokračujte v dotahování matic rovnoměrně křížem, dokud pouzdro spojky zcela nezakryje první O-kroužek. Zkontrolujte, zda je pouzdro spojky přetaženo přes první O-kroužek rovnoměrně, aby se zabránilo poškození O-kroužku.



- 9c. Opakujte kroky 9a a 9b, abyste dokončili přetažení pouzdra spojky přes druhý O-kroužek. Pokračujte v dotahování všech matic, až se pouzdro spojky dotkne koncových zádržných polokroužků.
- 9d. Na straně straně spojky, kde jsou umístěny závitové tyče, našroubujte šestihranné šrouby $\frac{1}{2} - 13 \times 1 \frac{1}{2}$ dlouhé, třídy 8, do vnějších otvorů, jež neobsahují závitové tyče. **NEDOTAHUJTE** šestihranné šrouby, dokud k tomu nedostanete pokyn v kroku 9f.
- 9e. Demontujte matice a závitové tyče. Uložte je a použijte při montáži dalších expanzních kloubových spojek provedení 152.
- 9f. Našroubujte šestihranné šrouby $\frac{1}{2} - 13 \times 1 \frac{1}{2}$ dlouhé třídy 8 do otvorů, kde byly předtím umístěny závitové tyče. A pak všechny šestihranné šrouby dotáhněte.

Expanzní kloubový spoj

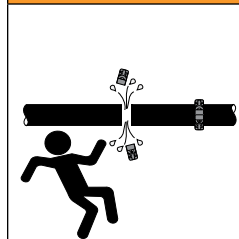
PROVEDENÍ 152A



10. Montáž provedení 152 je nyní dokončena.

POKYNY PRO DEMONTÁŽ

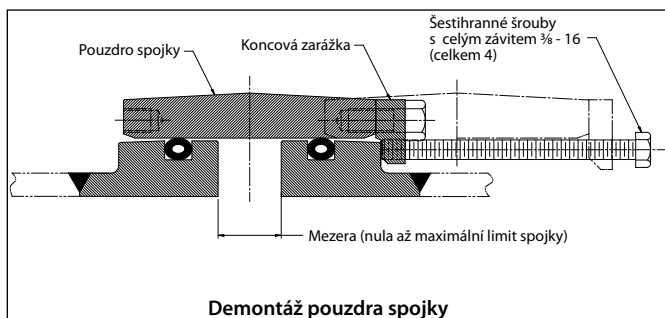
⚠ VÝSTRAHA



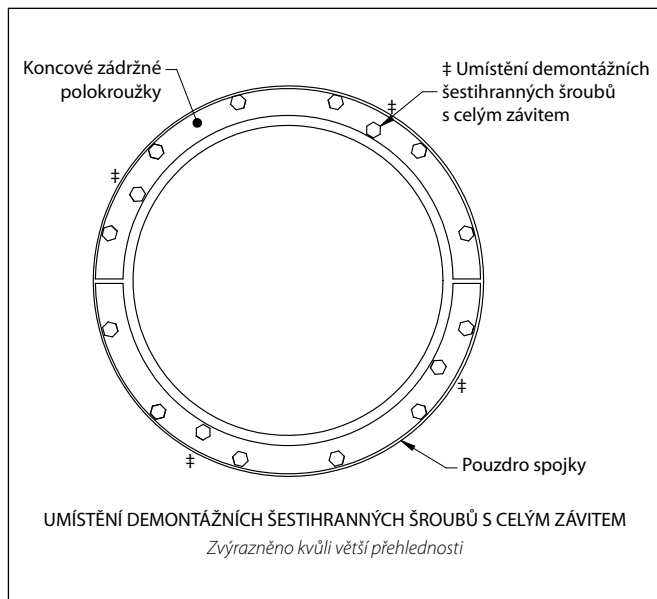
- Před zahájením demontáže veškerých armatur společnosti Victaulic odtlakujte a vypusťte potrubní systém.
- Před zahájením demontáže této spojky Victaulic oba kusy trubky řádně upevněte.

Při nedodržení těchto pokynů může dojít k vážnému zranění osob anebo poškození majetku.

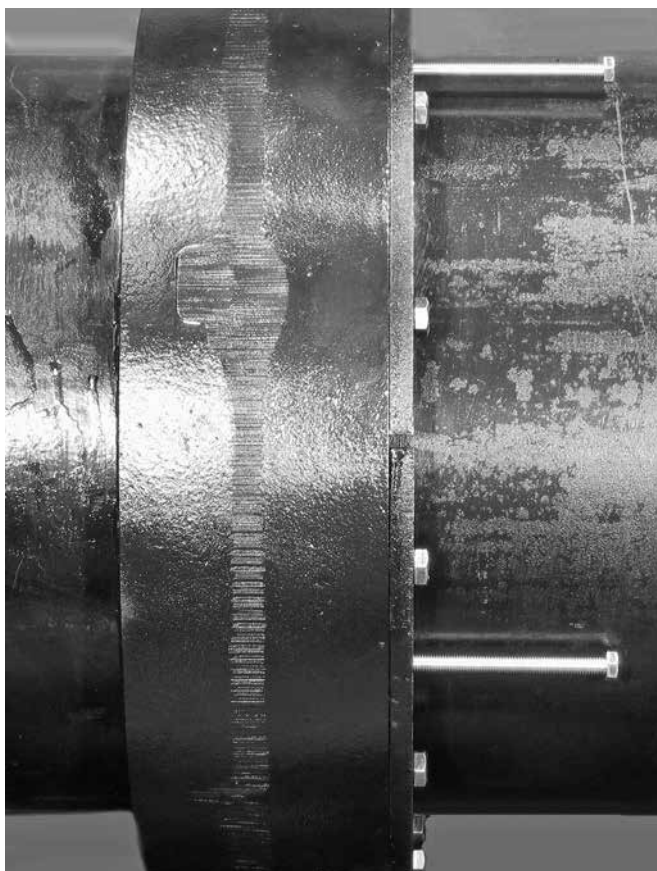
1. Oba kusy trubky řádně upevněte. Pokud by se trubky během demontáže posunuly, může dojít k poškození pouzdra spojky a O-kroužků. Zajistěte, abyste při demontáži pouzdra spojky měli okolo trubky dostatek prostoru.



Demontáž pouzdra spojky



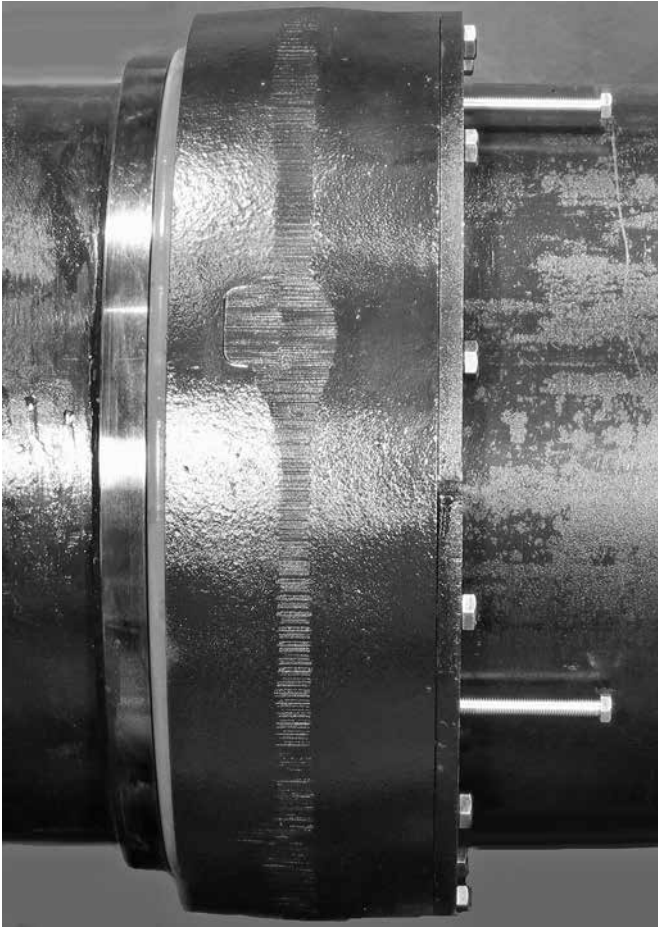
2. Našroubujte demontážní šestihranné šrouby s celým závitem do otvorů na jedné straně sestavy spojky, které jsou umístěny nejbližše trubce (označené †). **POZNÁMKA:** V těchto otvorech nejsou normálně zašroubovány žádné šrouby.



3. Odšroubujte šestihranné šrouby 1/2 - 13 x 1 1/2" dlouhé, třídy 8, a koncové zádržné polokroužky na opačné straně, než jste v předchozím kroku zašroubovali demontážní šrouby.

Expanzní kloubový spoj

PROVEDENÍ 152A



- 3a. Začněte dotahovat demontážní šrouby se šestihrannou hlavou $\frac{3}{8}$ - 16 rovnoměrně křížem, abyste tak přetáhli těleso spojky přes první o-kroužek. Zkontrolujte, zda je těleso spojky přetahováno přes o-kroužek rovnoměrně, po celém obvodu. Pokračujte v tomto postupu, dokud těleso spojky úplně nepřejde přes druhý o-kroužek.
4. Demontujte všechny šrouby z celé sestavy, abyste umožnili demontáž koncových zádržných polokroužků.
5. Přesuňte pouzdro spojky úplně mimo kroužky Vic-Ring. Buďte opatrní, abyste nepoškrábali vnitřní povrch pouzdra spojky.
6. Demontujte O-kroužky z kroužků Vic-Ring.
7. Oddělte od sebe konce trubek tak, abyste mohli pouzdro spojky vyjmout. Buďte opatrní, abyste nepoškrábali vnitřní povrch pouzdra spojky.
8. Demontáž je teď dokončena.

Expanzní kloubový spoj

PROVEDENÍ 152A

Úplné kontaktní informace naleznete na webových stránkách www.victaulic.com

I-152A-CZE 4964 REV C AKTUALIZOVÁNO 01/2010 Z000152A00

VICTAULIC JE REGISTRovaná OCHRANNÁ ZNÁMKA SPOLEČNOSTI VICTAULIC COMPANY. © 2010 VICTAULIC COMPANY. VŠECHNA PRÁVA VYHRÁZENA. VYTIŠTĚNO V USA.

I-152A-CZE

