

768-AS SOROZATÚ FIRELOCK NXT™ SZÁRAZ RIASZTÓSZELEP EURÓPAI KIVITEL

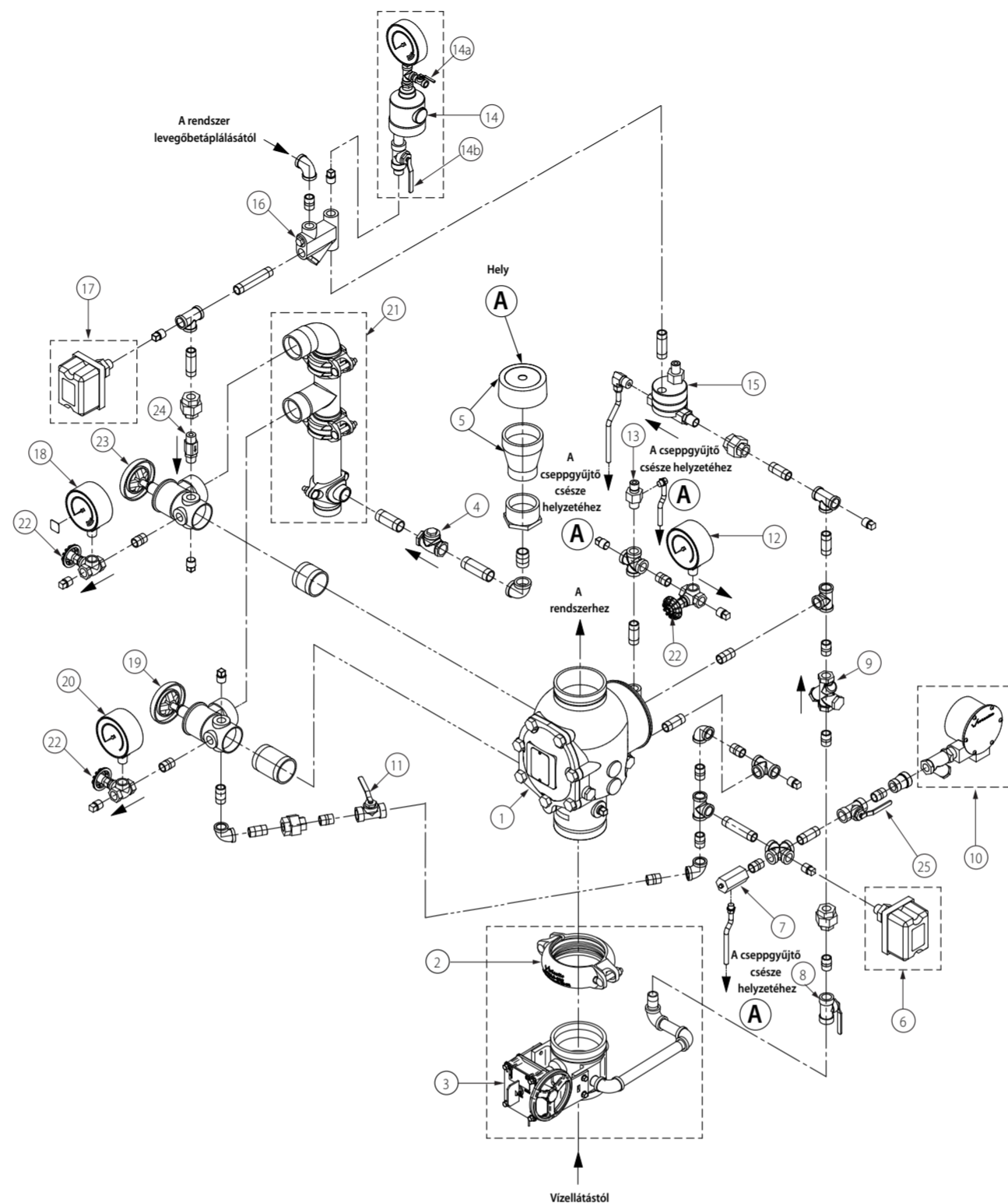


MEGJEGYZÉS: EZ A FALI ÁBRA ÚTMUTATÓKÉNT SZOLGÁL A RENDSZER ÜZEMBE HELYEZÉSÉHEZ ÉS A VÍZÁRAM RIASZTÁS TESZTHEZ.

TELJESKÖRŰ INFORMÁCIÓÉRT MINDIG VEGYE FIGYELEMBE A SZERELÉSI, KARBANTARTÁSI ÉS TESZTELÉSI KÉZIKÖNYVET.

A RENDSZER ÜZEMBEHELYEZÉSE

- Nyissa ki a fő leeresztő szelepet (23. tétel). Nyugtázza a rendszer üritését.
- Zárja el a fő leeresztő szelepet (23. tétel).
- Nyugtázza, hogy az összes leeresztő zárva van, és a rendszer szívárgásmentes.
 - Nyugtázza, hogy a rendszer nincs nyomás alatt. A manométer nulla nyomást kell jelezzen.
- Hogyha 746-LPA sorozatú száraz gyorsnyitó van felszerelve (14. tétel), nyugtázza, hogy a szakaszoló golyóscsap (14b. tétel) zárva van.
 - Hogyha 746-LPA sorozatú száraz gyorsnyitó van felszerelve (14. tétel), nyissa ki az ¼-fordulatú légtelenítő golyóscsapot (14a. tétel).
- Nyissa ki a membrán töltővezeték golyóscsapját (8. tétel).
- Nyugtázza, hogy a víz egyenletesen folyik az önleeresztőből (13. tétel). Húzza fel az önleeresztő áttoló karmantyúját, és nyugtázza, hogy a víz átfolyik a 776-os sorozatú alacsony nyomású vezérlőelemen (15. tétel).
- Zárja el a membrán töltővezetékének golyóscsapját (8. tétel).
- Nyugtázza, hogy a riasztóteszt golyóscsapja (11. tétel) zárva.
- Töltse fel a rendszert levegővel a kompresszor bekapcsolásával vagy a gyorsöltő golyóscsap kinyitásával az opcionális légtelítő egységen (AMTA).
- A 768 sorozatú FireLock NXT száraz riasztószelep minimális légnyomása a 746-os sorozatú LPA száraz gyorsnyitó **NÉLKÜL** 13 psi/90 kPa/0,9 bar. A maximális légnyomás 18 psi/124 kPa/1,2 bar.
- A 768 sorozatú FireLock NXT száraz riasztószelep minimális légnyomása a 746-os sorozatú LPA száraz **GYORSNYITÓVAL** 16 psi/110 kPa/1,1 bar. A maximális légnyomás 19 psi/130 kPa/1,3 bar.
 - Nyugtázza a rendszert töltését a légnyomás manométere megfigyelésével. Hogyha a manométer nem jelez légnyomás-növekedést, szívárgás vagy nyílás van a vezetékben. Javítson meg minden szívárgást és kezdje előlőről a beállítás folyamatát.
 - Nyugtázza, hogy nem távozott víz a 776-os sorozat alacsony nyomású vezérlője önlégtelenítőjéből (15. tétel). Hogyha víz lépett ki az önlégtelenítőből, hagyja tovább a rendszert levegővel működni annak érdekében, hogy eltávolítsa a nedvességet a 776-os sorozatú alacsony nyomású vezérlő felső kamrájából. Hogyha 746-LPA száraz gyorsnyitó (14. tétel) van felszerelve, bizonyosodjon meg arról, hogy a gyorsnyitó nincs elárasztva.
- Hogyha a rendszer eléri a körülbelül 10 psi / 69 kPa/0,7 bar nyomást, és az önlégtelenítőből nem lép ki több nedvesség, húzza fel a 776-os sorozatú alacsony nyomású vezérlő (15. tétel) önlégtelenítőjének áttoló karmantyúját. **MEGJEGYZÉS:** Az önlégtelenítő csavar be kell záródjon, és a felhúzott ("FEL") pozícióban kell maradjon.
- Hogyha a rendszer légnyomása megállapodott, zárja el a gyorsöltő golyóscsapot az opcionális légtelítő (AMTA) egységen.
- Nyissa ki a lassan töltő golyóscsapot az opcionális légtelítő (AMTA) egységen. **MEGJEGYZÉS:** Ha a lassan töltő golyóscsap nem marad nyitva, az lehetővé teszi a nyomás leesését, ami a szelep működéséhez vezet a rendszer szívárgása esetén.
- Nyissa ki a membrán töltővezeték golyóscsapját (8. tétel). Hagyja, hogy a víz átáramoljon az önmosó csövön.
- Húzza fel az önleeresztő áttoló karmantyúját (13. tétel), míg a csavar felhúzott állásban marad („FEL”). Ellenőrizze le, hogy van-e nyomás a membrán (12. tétel) töltővezetékének manométerén.
 - Amikor a membrán töltővezeték nyomás alá került, ideiglenesen zárja el a membrán töltővezetékének golyóscsapját (8. tétel). A membrán töltővezeték manométerét figyelve nyugtázza, hogy a membrán töltővezeték tartja-e a nyomást (12. tétel).
 - Hogyha a membrán töltővezetékében a nyomás esik, a membránt ki kell cserélni és/vagy a membrán töltővezetékének szívárgásait ki kell küszöbölni.
 - Hogyha a membrán töltővezetékének nyomása nem esik, nyissa ki a membrán töltővezetékének golyóscsapját (8. tétel), és hajtsa végre a következő lépéseket.
- Hogyha 746-LPA sorozatú száraz gyorsnyitó van felszerelve (14. tétel), zárja el az ¼-fordulatú légtelenítő golyóscsapot (14a. tétel).
- Hogyha 746-LPA sorozatú száraz gyorsnyitó van felszerelve (14. tétel), nyissa ki a szakaszoló golyóscsapot (14b. tétel). Ez felhúzza a gyorsnyitót.
- A rendszer légnyomását 24 órán keresztül figyelje a rendszer épségének nyugtázása érdekében. Hogyha a rendszer légnyomása csökken, keresse meg, és javítsa meg a szívárgásokat.
- Nyissa ki a vízellátás fő leeresztő szelepet (19. tétel).
- Nyissa ki lassan a vízellátás fő szabályozó szelepet (3. tétel), amíg a víz egyenletesen folyik a vízellátás nyitott fő leeresztő szelepeiből.
- Zárja el a vízellátás fő leeresztő szelepet (19. tétel), hogyha a víz egyenletes folyása bekövetkezett.
- Nyugtázza, hogy nincs szívárgás a szelep közkamrájából. A csöpögés-ellenőrzőnél (7. tétel) a riasztó-vezeték nem szabad víz vagy levegő szívárognon.
- Hogyha víz folyik a csöpögés-ellenőrzőből (7. tétel), zárja el a vízellátás fő szabályozó szelepet (3. tétel), és kezdje újra az 1. lépéstől.
- Nyissa ki teljesen a vízellátás fő szabályozó (3. tétel) szelepet.
- Jegyezze fel a rendszer légnyomását, valamint a vízellátás nyomását.
- Nyugtázza, hogy az összes csap/szelep a normális működési pozícióban található (lásd a következő hasámban levő táblázatot).



Tétel	Leírás
1	768-as sorozatú FireLock NXT száraz riasztószelep
2	FireLock merev kuplung *
3	A vízellátás fő szabályozó szelepe *
4	Leeresztő visszacsapó szelep
5	Cseppgyűjtő csésze fedővel
6	Riasztó nyomáskapcsoló *
7	729-es sorozatú csepegés-ellenőrző szelep
8	Membrán töltővezeték golyóscsap (Alaphelyzetben nyitott)
9	3 az 1-ben szűrő/visszacsapó/fojtó részegység
10	760-as sorozatú vízmotoros riasztó **
11	Riasztóteszt golyóscsap
12	A membrán töltővezeték nyomásának manométere (0 – 300 psi/0 – 2068 kPa/0 – 20,7 bar)
13	749-es sorozatú önleeresztő
14	746-LPA sorozatú száraz gyorsnyitó egység **

Tétel	Leírás
14a	¼-fordulatú légtelenítő golyóscsap (746-LPA sorozatú száraz gyorsnyitó)
14b	Szakaszoló golyóscsap (746-LPA sorozatú száraz gyorsnyitó)
15	776-os sorozatú alacsony nyomású vezérlőelem
16	Légtelítő egység
17	A levegő felületei nyomáskapcsolója *
18	Rendszer-manométer (0 - 80 psi/0 - 552 kPa/0 – 5,5 bar lassítóval)
19	A vízellátás fő leeresztő szelepe - áramlási teszt
20	Víznyomás-manométer (0 - 300 psi/0 - 2068 kPa/0 – 20,7 bar)
21	Leeresztő csatlakozó készlet *
22	Manométer szelep
23	A rendszer fő leeresztő szelepe
24	748-as sorozatú golyós ellenőrzőszelep
25	Vízmotoros riasztó/Elzárószelep (alaphelyzetben nyitott)

* Opcionális/külön vásárolható - standard felszereltség, ha VQR egységet rendel
 ** Opcionális/külön vásárolható

A SZELEP NORMÁL MŰKÖDÉSI HELYZETE

Szelep	Normál működési pozíció
Membrán töltővezeték golyóscsap	Nyitva
Riasztóteszt golyóscsap	Zárva
A vízellátás fő szabályozó szelepe	Nyitva
A vízellátás fő leeresztő szelepe	Zárva
A rendszer fő leeresztő szelepe	Zárva
Szakaszoló golyóscsap a 746-LPA sorozatú száraz gyorsnyítóhoz (ha alkalmazható)	Nyitva
¼-fordulatú légtelenítő golyóscsap a 746-LPA sorozatú száraz gyorsnyítóhoz (ha alkalmazható)	Zárva
Lassan töltő golyóscsap a Victaulic légtelítő (AMTA) számára (ha alkalmazható)	Nyitva
Gyorsan töltő golyóscsap a Victaulic légtelítő (AMTA) számára (ha alkalmazható)	Zárva
Vízmotoros riasztás elzáró golyóscsap	Nyitva

MEGJEGYZÉS:

A 768 sorozatú FireLock NXT száraz riasztószelep minimális légnyomása a 746-os sorozatú LPA száraz gyorsnyitó **NÉLKÜL** 13 psi/90 kPa/0,9 bar. A maximális légnyomás 18 psi/124 kPa/1,2 bar.
 A 768 sorozatú FireLock NXT száraz riasztószelep minimális légnyomása a 746-os sorozatú LPA száraz **GYORSNYITÓVAL** 16 psi/110 kPa/1,1 bar. A maximális légnyomás 19 psi/130 kPa/1,3 bar.

VÍZÁRAM RIASZTÁS-TESTZ

A vízáram-riasztás tesztjét a helyi illetékes hatóság által előírt gyakorisággal végezze. Ellenőrizze ezeket az szabályozásokat, ennek érdekében vegye fel a kapcsolatot az érintett területen illetékes hatósággal.

- A teszt elvégzéséről értesítse az illetékes hatóságot, a külső állomás riasztás-ellenőrző egységét és azokat, akik az érintett területen tartózkodnak.
- Nyissa ki teljesen a vízellátás fő leeresztő szelepet (19. tétel) annak érdekében, hogy kiöblítse a vízellátás minden szennyeződését.
- Zárja el a vízellátás fő leeresztő szelepet (19. tétel).
- Nyissa ki a riasztás-teszt golyóscsapját (11. tétel). Nyugtázza, hogy a mechanikus és elektromos riasztás aktíválva van, és a külső kijelző állomás, ha van ilyen, riasztójelzést észlel.
- Az összes riasztás megfelelő működésének ellenőrzése után zárja el a riasztás-teszt golyóscsapját (11. tétel).
- Nyomja be a csöpögésellenőrző csapját (7. tétel) annak érdekében, hogy leellenőrizze, hogy van-e nyomás a riasztás-vezetékben.
- Ellenőrizze le, hogy az összes riasztó elhallgatott, a riasztás-vezeték megfelelően leeresztésre került, és hogy a külső állomás riasztása törölve van.
- Nyugtázza, hogy nincs szívárgás a szelep közkamrájából. A csöpögés-ellenőrzőnél (7. tétel) a riasztó-vezeték nem szabad víz vagy levegő szívárognon.
- Értesítse az illetékes hatóságot, a külső állomás riasztás-ellenőrző egységét, és azokat, akik az érintett területen tartózkodnak, hogy a szelep ismét működésben van.
- Ha szükséges, bocsássa az illetékes hatóság rendelkezésére a teszt eredményeit.

