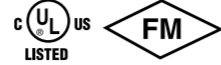


## 769-ES SOROZATÚ FIRELOCK NXT™ ELÁRASZTÓ-RIASZTÓSZELEP

PNEUMATIKUS KIOLDÁS (SZÁRAZ VEZÉRLÉSŰ) 776-OS SOROZATÚ ALACSONY NYOMÁSÚ VEZÉRLŐELEMMEL

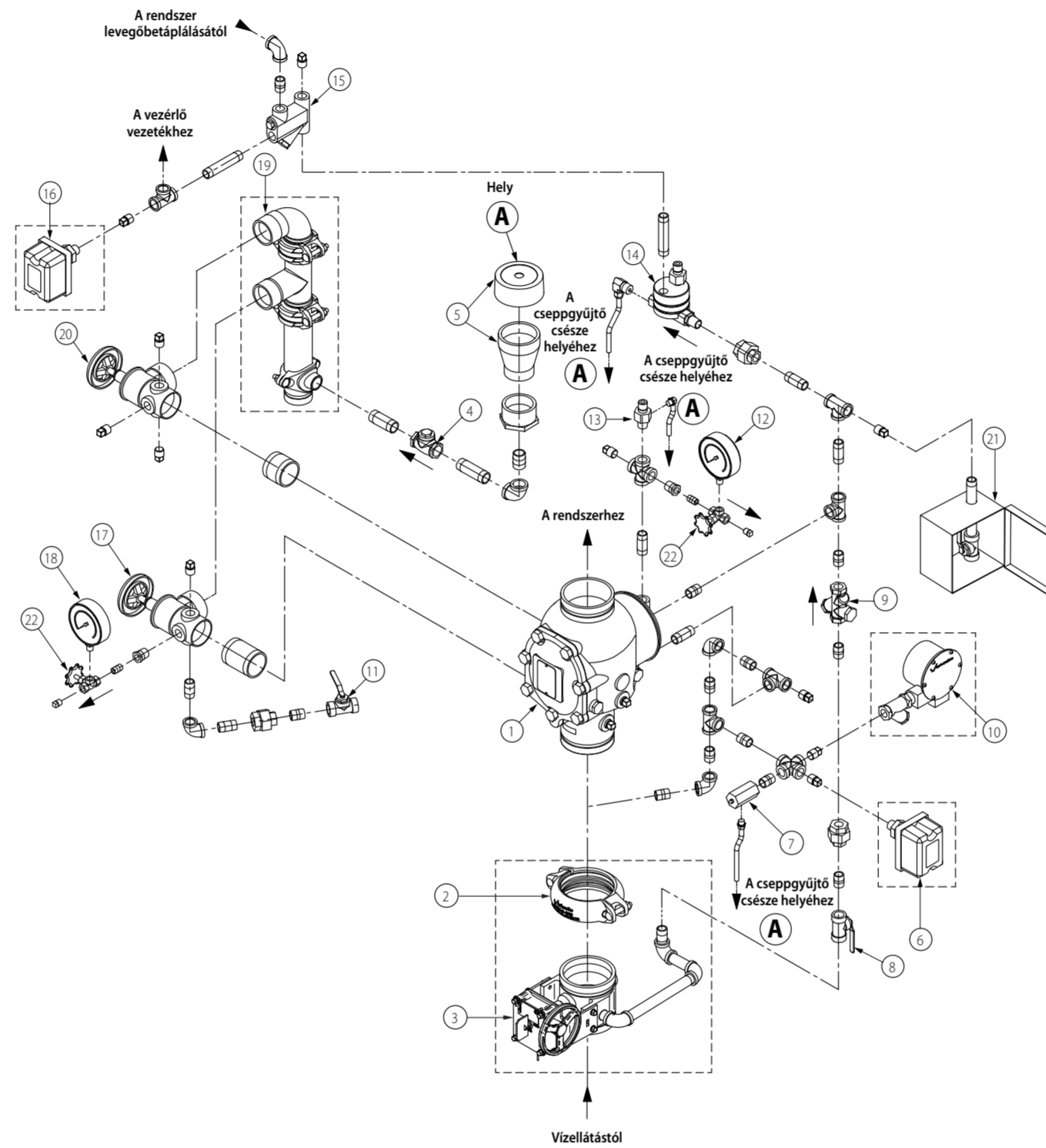


**MEGJEGYZÉS: EZ A FALI ÁBRA ÚTMUTATÓKÉNT SZOLGÁL A RENDSZER ÜZEMBE HELYEZÉSÉHEZ ÉS A VÍZÁRAM RIASZTÁS TESZTHEZ.**

**TELJESKÖRŰ INFORMÁCIÓÉRT MINDIG VEGYE FIGYELEMBE A SZERELÉSI, KARBANTARTÁSI ÉS TESZTELÉSI KÉZIKÖNYVET.**

### A RENDSZER ÜZEMBEHELYEZÉSE

- Nyissa ki a rendszer fő leeresztő szelepét (20. tétel). Nyugtázza a rendszer ürítését.
- Zárja el a rendszer fő leeresztő szelepét (20. tétel).
- Nyugtázza, hogy az összes leeresztő zárva van, és a rendszer szívárgásmentes.
- Nyugtázza, hogy a rendszer nyomásmentes. A manométer nulla nyomást kell jelezzen.
- Nyissa ki a membrán töltővezetékének golyóscsapját (8. tétel).
- Nyugtázza, hogy a víz egyenletesen folyik az önleeresztőből (13. tétel).
- Húzza fel az önleeresztő áttoló karmantyúját (13. tétel). Ellenőrizze le, hogy áramlik-e víz a 776-os sorozatú alacsony nyomású vezérlőelemen (14. tétel) keresztül, miután kinyitotta a membrán töltővezetékének golyóscsapját (8. tétel) és felhúzta az önleeresztő áttoló karmantyúját (13. tétel).
- Zárja el a membrán töltővezetékének golyóscsapját (8. tétel).
- Nyugtázza, hogy a riasztás-teszt golyóscsapja (11. tétel) zárva.
- Töltse fel a száraz vezérlőrendszert levegővel a kompresszor bekapcsolásával vagy az opcionális légellátó egységen (AMTA) található gyorstöltő golyóscsap kinyitásával.
- A 769-es sorozatú FireLock NXT elárasztó-riasztószelep minimális légnyomása (pneumatikus kioldású [száraz vezérlésű] rendszer) 13 psi/0,9 bar kell legyen A maximális légnyomás 18 psi/1,2 bar lehet.
- Nyugtázza a száraz-vezérlőrendszer töltését a légnyomás manométerének megfigyelésével. Hogyha a manométer nem jelez légnyomás-növekedést, szívárgás vagy nyílás van a rendszerben. Küszöböljön ki minden szívárgást, és kezdje előlrol a beállítás folyamatát.
- Nyugtázza, hogy nem távozott víz a 776-os sorozatú alacsony nyomású vezérlő önlégtelenítőjéből (14. tétel). Hogyha víz lépett ki az önlégtelenítőből, hagyja tovább a rendszert levegővel működni annak érdekében, hogy eltávolítsa a nedvességet a 776-os sorozatú alacsony nyomású vezérlő felső kamrájából.
- Hogyha a száraz-vezérlőrendszer eléri a majdnem 10 psi/0,7 bar nyomást, és az önlégtelenítőből nem lép ki több nedvesség, húzza fel a 776-os sorozatú alacsony nyomású vezérlő önlégtelenítőjének áttoló karmantyúját. (14. tétel).  
**MEGJEGYZÉS:** Az önlégtelenítő csavar be kell záródn, és a felhúzott ("Fel") pozícióban kell maradjon.
- Amikor a száraz-vezérlőrendszer légnyomása megállapodott, zárja el a gyorstöltő golyóscsapot az opcionális légellátó egységen (AMTA).
- Nyissa ki a lassan töltő golyóscsapot az opcionális légellátó egységen (AMTA). **MEGJEGYZÉS:** Ha a lassan töltő golyóscsap nem marad nyitva, az a nyomás csökkenését eredményezheti, ami a rendszer szívárgása esetén a szelep működéséhez vezet.
- Nyissa ki a membrán töltővezetékének golyóscsapját (8. tétel). Hagyja, hogy a víz átáramoljon az önleeresztő (13. tétel) csövön.
- Nyissa meg a kézi tűzjelzőt (21. tétel), hogy a fennmaradó levegőt kifúvassa.
- Zárja be a kézi tűzjelzőt (21. tétel).
- Húzza fel az önleeresztő áttoló karmantyúját (13. tétel), míg a csavar felhúzott állásba kerül („Fel”). Ellenőrizze le, hogy van-e nyomás a membrán (12. tétel) töltővezetékének manométerén.
- Amikor a membrán töltővezetéké nyomás alá került, ideiglenesen zárja el a membrán töltővezetékének golyóscsapját (8. tétel). A membrán töltővezetékének manométerét figyelve nyugtázza, hogy a membrán töltővezetéké tartja-e a nyomást (12. tétel).
- Hogyha a membrán töltővezetékében a nyomás esik, a membránt ki kell cserélni és/vagy a membrán töltővezetékének szívárgásait ki kell küszöbölni.
- Hogyha a membrán töltővezetékének nyomása nem esik, nyissa ki a membrán töltővezetékének golyóscsapját (8. tétel), és hajtsa végre a következő lépéseket.
- Nyissa meg a vízellátás fő leeresztő szelepét (17. tétel).
- Nyissa ki lassan a vízellátás fő szabályozó csapját (3. tétel), amíg a víz egyenletesen folyik a vízellátás nyitott fő leeresztő szelepén.
- Zárja el a vízellátás fő leeresztő szelepét (17. tétel), hogyha a víz egyenletes folyása bekövetkezett.
- Nyugtázza, hogy nincs szívárgás a szelep közkamrájából. A csöpögés-ellenőrzőnél (7. tétel) a riasztó-vezetéken nem szabad víz vagy levegő szívárognon.
- Hogyha víz folyik a csöpögés-ellenőrzőből (7. tétel), zárja el a vízellátás fő szabályozó csapját (3. tétel), és kezdje újra az 1. lépéstől.
- Nyissa ki teljesen a vízellátás fő szabályozó szelepét (3. tétel).
- Jegyezze fel a rendszer légnyomását, valamint a vízellátás nyomását.
- Nyugtázza, hogy az összes csap/szelep a normális működési helyzetben található (lásd a következő hasámban levő táblázatot).



Tétel	Leírás
1	769-es sorozatú FireLock NXT elárasztó-riasztószelep
2	FireLock merev kuplung *
3	A vízellátás fő szabályozó csapja *
4	Leeresztő visszacsapószelep
5	Cseppgyűjtő csésze fedővel
6	Riasztó nyomáskapcsoló *
7	729-es sorozatú csepegés-ellenőrző szelep
8	Membrán töltővezetékének golyóscsapja (Alaphelyzetben nyitott)
9	3 az 1-ben szűrő/visszacsapó/fojtó részegység
10	760-as sorozatú vízmotoros riasztó **
11	Riasztás-teszt golyóscsap (Alaphelyzetben zárt)
12	A membrán töltővezetéké nyomásának manométere (0 – 300 psi/0 – 20,7 bar)

Tétel	Leírás
13	749-es sorozatú önleeresztő
14	776-os sorozatú alacsony nyomású vezérlőelem
15	Légelosztó egység
16	A levegő felügyeleti nyomáskapcsolója *
17	A vízellátás fő leeresztő szelepe – áramlási teszt
18	Vízellátás manométer (0 – 300 psi/20,7 Bar)
19	Leeresztő csatlakozó készlet *
20	A rendszer fő leeresztő szelepe
21	755-ös sorozatú kézi tűzjelző
22	Manométer-csap

\* Opcionális/külön vásárolható - standard felszereltség, ha VQR egységet rendel  
\*\* Opcionális/külön vásárolható

### A CSAP/SZELEP NORMÁL MŰKÖDÉSI HELYZETE

Csap/szelep	Normál működési helyzet
Membrán töltővezetékének golyóscsapja	Nyitva
Riasztás-teszt golyóscsap	Zárva
A vízellátás elzáró szelepe	Nyitva
A vízellátás fő leeresztő szelepe	Zárva
A rendszer fő leeresztő szelepe	Zárva
Lassan töltő golyóscsap a Victaulic légellátó egység (AMTA) számára (kizárólag pneumatikus kioldású [száraz vezérlésű] rendszerekhez).	Nyitva
Gyorstöltő golyóscsap a Victaulic légellátó egység (AMTA) számára (kizárólag pneumatikus kioldású [száraz vezérlésű] rendszerekhez).	Zárt

**MEGJEGYZÉS:** A 769-es sorozatú FireLock NXT elárasztó-riasztószelep minimális légnyomása (pneumatikus kioldású [száraz vezérlésű] rendszer) 13 psi/0,9 bar kell legyen A maximális légnyomás 18 psi/1,2 bar lehet.

### VÍZÁRAM RIASZTÁS-TESTZ

A vízárám-riasztás tesztjét a helyi illetékes hatóság által előírt gyakorisággal végezze. Ellenőrizze ezeket az szabályozásokat, ennek érdekében vegye fel a kapcsolatot az érintett területen illetékes hatósággal.

- A teszt elvégzéséről értesítse az illetékes hatóságot, a külső állomás riasztás-ellenőrző egységét és azokat, akik az érintett területen tartózkodnak.
- Nyissa ki teljesen a vízellátás fő leeresztő szelepét (17. tétel) annak érdekében, hogy kiöblítse a vízellátás minden szennyeződését.
- Zárja el a vízellátás fő leeresztő szelepét (17. tétel).
- Nyissa ki a riasztás-teszt golyóscsapját (11. tétel). Nyugtázza, hogy a mechanikus és elektromos riasztás aktiválva van, és a külső kijelző állomás, ha van ilyen, riasztójelzést észlel.
- Az összes riasztás megfelelő működésének ellenőrzése után zárja el a riasztás-teszt golyóscsapját (11. tétel).
- Nyomja be a csöpögés-ellenőrző csapját (7. tétel) annak érdekében, hogy leellenőrizze, hogy van-e nyomás a riasztás-vezetékben.
- Ellenőrizze le, hogy az összes riasztás megszűnt-e, a riasztás-vezeték megfelelően le van eresztve, és hogy a külső állomás riasztása törlesre került.
- Nyugtázza, hogy nincs szívárgás a szelep közkamrájából. A csöpögés-ellenőrzőnél (7. tétel) a riasztó-vezetéken nem szabad víz vagy levegő szívárognon.
- Értesítse az illetékes hatóságot, a külső állomás riasztás-ellenőrző egységét, és azokat, akik az érintett területen tartózkodnak, hogy a szelep ismét működésben van.
- Ha szükséges, bocsássa az illetékes hatóság rendelkezésére a teszt eredményeit.