

SERIE 769 FIRELOCK NXT™ DELUGEVENTIL

ELEKTRISK AKTIVERING MED SERIE 753-E AKTUATOR

ANM.: Gäller för konfigurationen VicQuick Riser och de ventilstorlekar som har VdS-godkännande.

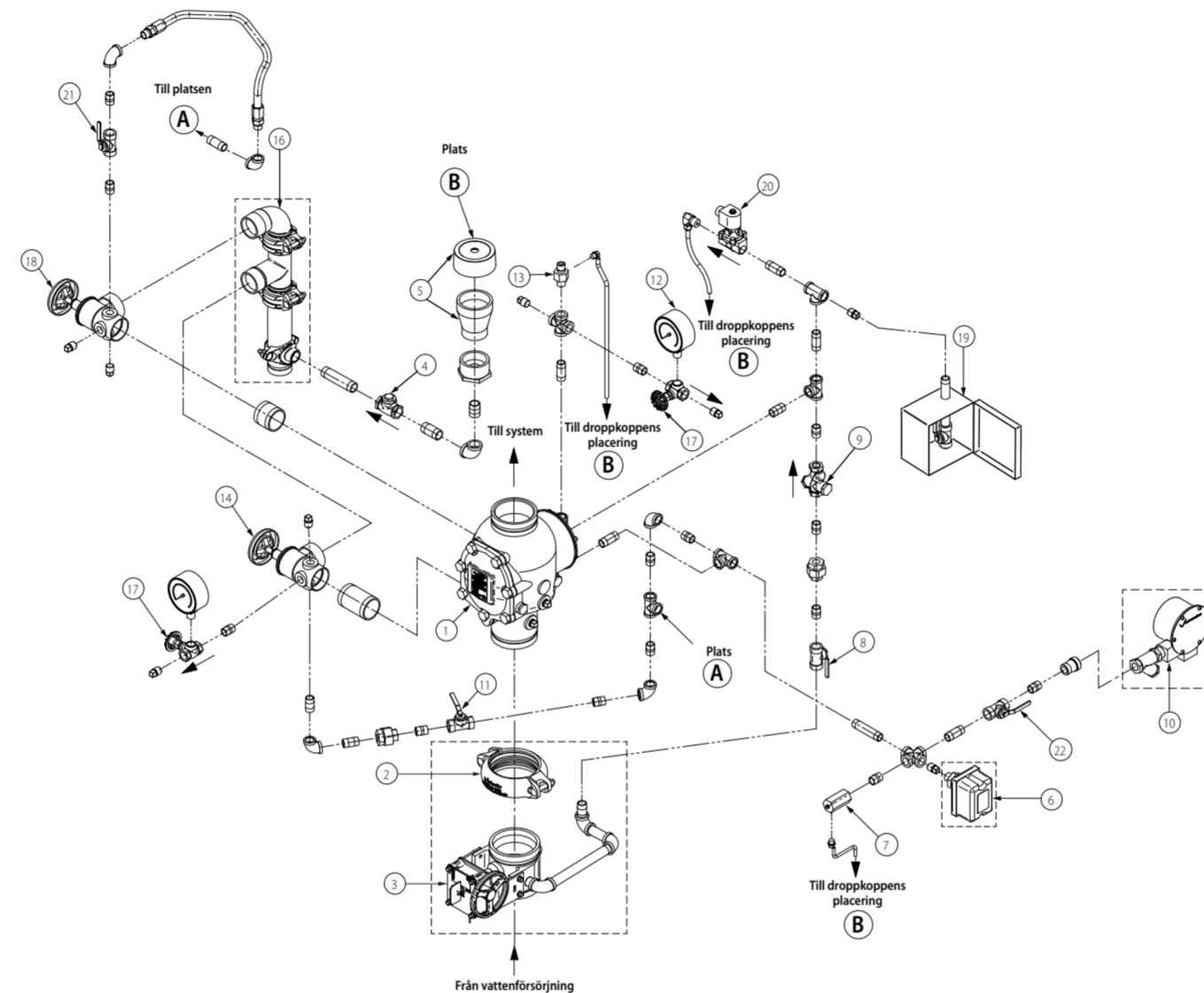


ANM.: DENNA VÄGGTAVLA ANVÄNDS SOM GUIDE FÖR ATT SÄTTA SYSTEMET I DRIFT OCH FÖR ATT UTFÖRA LARMTESTER.

LÄS ALLTID INSTALLATIONS-, UNDERHÅLLS- OCH TESTHANDBOKEN FÖR FULLSTÄNDIG INFORMATION.

SÄTTA SYSTEMET I DRIFT

1. Öppna systemets huvuddräneringsventil (art. 18). Kontrollera att systemet är dränerat.
2. Stäng systemets huvuddräneringsventil (art. 18).
3. Kontrollera att alla systemdräneringar är stängda och att systemet är läckagefritt.
4. Kontrollera att systemet har avlastats. Manometrarna skall visa noll tryck.
5. Öppna kulventilen för membran-laddningsledningen (art. 8).
6. Kontrollera att vattnet rinner i en jämn ström från automatdräneringen (art. 13).
7. Stäng kulventilen för membran-laddningsledningen (art. 8).
8. Kontrollera att magnetventilen (art. 20) är stängd.
9. Kontrollera att larmtestledningens kulventil (art. 11) är stängd.
10. Öppna kulventilen (art. 8) för membran-laddningsledningen. Låt vattnet rinna genom automatdräneringsröret (art. 13).
11. Kontrollera att inget vatten rinner genom magnetventilen (art. 20).
12. Öppna den manuella aktiveringsstationen (art. 19) för att avlufta.
13. Stäng den manuella aktiveringsstationen (art. 19).
14. Dra upp automatdräneringshylsan (art. 13) tills skruven är i satt läge ("Upp"). Kontrollera att det finns tryck på manometern (art. 12) för membranladdningsledningen.
15. När membranladdningsledningen är trycksatt, stäng tillfälligtvis kulventilen för membran-laddningsledningen (art. 8). Bekräfta att membranladdningsledningen håller trycket genom att kontrollera membran-laddningsledningens manometer (art. 12).
16. Om trycket i membranladdningsledningen faller, måste membranet bytas ut och/eller eventuella läckor i membranladdningsledningen åtgärdas.
17. Om trycket i membranladdningsledningen inte faller, öppna kulventilen för membran-laddningsledningen (art. 8) igen och gå vidare till nästa steg.
18. Öppna vattentillförselns huvuddräneringsventil (art. 14).
19. Öppna långsamt vattentillförselns huvudreglerventil (art. 3) tills vattenflödet från vattentillförselns öppna huvuddräneringsventil är konstant.
20. Stäng vattentillförselns huvuddräneringsventil (art. 14) när vattenflödet är konstant.
21. Kontrollera att läckage från mellanventilkammaren inte förekommer. Droppbackventilen (art. 7) i larmledningen får inte läcka vatten eller luft.
22. Om vatten rinner från droppbackventilen (art. 7), stäng vattentillförselns huvudreglerventil (art. 3) och börja om igen från steg 1.
23. Öppna vattentillförselns huvudreglerventil (art. 3) helt.
24. Skriv upp vattentillförseltrycket.
25. Kontrollera att alla ventiler är i sina normala arbetslägen (se tabellen i nästa kolumn).



Artikel	Beteckning
1	Serie 769 FireLock NXT delugeventil
2	FireLock stum koppling *
3	Huvudreglerventil, vattentillförsel *
4	Klaffbackventil, dränering
5	Droppkopp med lock
6	Larmpressostat *
7	Serie 729 backventil
8	Membran- laddningsledning, kulventil (normalt öppen – låsbar)
9	3-i-1 filter-/backventils-/reduceringsenhet
10	Serie 760 vattendriven larmklocka **
11	Kulventil, larmtestledning (normalt stängd – låsbar)
12	Manometer, membran-laddningsledning (0 – 300 psi/0 – 20,7 bar)

Artikel	Beteckning
13	Serie 749 Automatisk dränering
14	Huvuddräneringsventil, vattentillförsel - flödestest
15	Vattentilloppsmanometer (0 – 300 psi/0 – 20,7 bar)
16	Dräneringssats *
17	Manometerventil
18	Huvuddräneringsventil, system
19	Serie 755 manuell aktiveringsstation
20	Serie 753-E magnetventil
21	Kulventil, larmledning (normalt öppen – låsbar)
22	Avstängningsventil, vattendriven larmklocka (normalt öppen – låsbar)

* Tillbehör/Säljs separat - är standard vid beställning av VQR-enhet

** Tillbehör/Säljs separat

NORMALT ARBETSLÄGEN FÖR VENTILER

Ventil	Normalt arbetsläge
Membran- laddningsledning, kulventil	Öppen
Kulventil, larmtestledning	Stängd
Huvudreglerventil, vattentillförsel	Öppen
Huvuddräneringsventil, vattentillförsel	Stängd
Huvuddräneringsventil, system	Stängd
Kulventil, larmledning	Öppen
Avstängningsventil, vattendriven larmklocka	Öppen

VATTENFLÖDESLARMTEST

Vattenflödeslarmtestet skall utföras enligt SBF-regler. Kontrollera dessa krav med lämpligt besiktningsföretag som innehar Svensk Brand- och Säkerhets-certifiering.

1. Meddela behörig myndighet, fjärrstyrda larmenheter och berörda att vattenflödeslarmtestet kommer att utföras.
2. Öppna vattentillförselns huvuddräneringsventil (art. 14) helt för att spola ut föroreningar ur vattenförsörjningen.
3. Stäng vattentillförselns huvuddräneringsventil (art. 14).
4. Stäng larmledningens kulventil (art 21).
5. Öppna larmtestledningens kulventil (art. 11). Kontrollera att mekaniska och elektriska larm är aktiverade och att fjärrövervakningsstationerna, i förekommande fall, mottar en larmsignal.
6. Stäng larmtestledningens kulventil (art. 11) när alla larm konstaterats fungera korrekt.
7. Öppna larmledningens kulventil (art. 21).
8. Tryck in kolven på droppbackventilen (art. 7) för att säkerställa att det inte finns något tryck i larmledningen.
9. Kontrollera att alla larm slutat ljuda, att larmledningen dränerades ordentligt och att fjärrstyrda larmenheter nollställdes.
10. Kontrollera att läckage från mellanventilkammaren inte förekommer. Droppbackventilen (art. 7) i larmledningen får inte läcka.
11. Meddela behörig myndighet, fjärrstyrda larmenheter och dem i det berörda området att systemet är tillbaka i drift.
12. Lämna om så krävs testresultaten till behörig myndighet.