

CLAPET À PRÉACTION FIRELOCK NXT™ SÉRIE 769

DÉCLENCHEMENT ÉLECTRIQUE, INTERVERROUILLAGE SIMPLE ET DÉCLENCHEMENT ÉLECTRIQUE,
INTERVERROUILLAGE DOUBLE (ÉLECTRIQUE-PNEUMATIQUE/ÉLECTRIQUE)

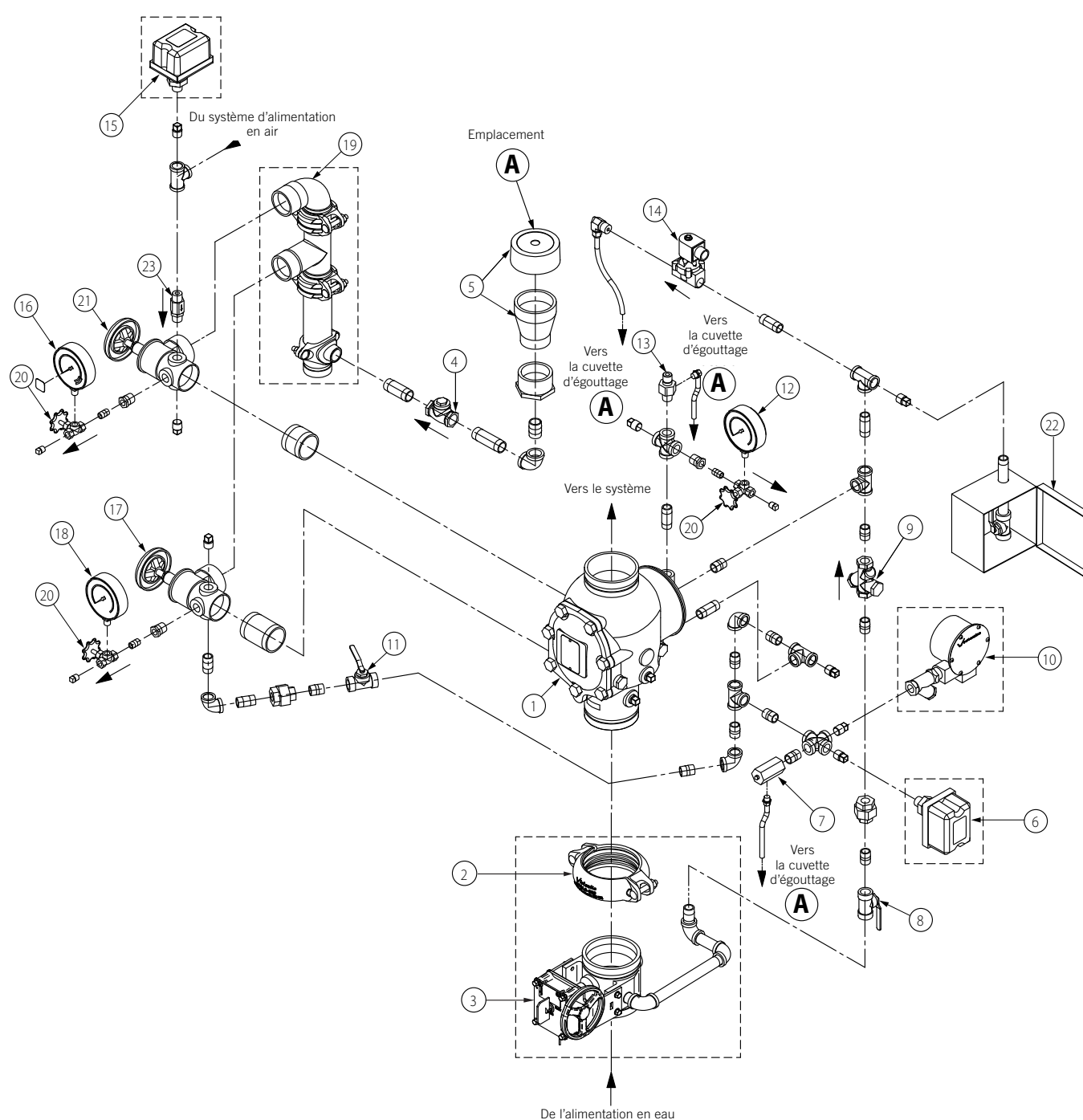


NOTE : CE TABLEAU MURAL SERT DE GUIDE LORS DE LA MISE EN SERVICE DU SYSTÈME ET DES ESSAIS D'ALARME D'ÉCOULEMENT D'EAU.

POUR DES INFORMATIONS DÉTAILLÉES, TOUJOURS SE REPORTER AU MANUEL D'INSTALLATION, ENTRETIEN ET ESSAIS.

MISE EN SERVICE DU SYSTÈME

- Ouvrir le robinet de vidange principal du système (repère 21). Vérifier que le système est vidangé.
- Fermer le robinet de vidange principal du système (repère 21).
- S'assurer que les points de drainage du système sont fermés et qu'il n'y a pas de fuite.
- Vérifier que le système n'est plus sous pression. Les manomètres doivent indiquer une pression nulle.
- Ouvrir le robinet à tournant sphérique sur la conduite de mise en charge de membrane (repère 8).
- Vérifier que de l'eau s'écoule régulièrement par la vidange automatique (repère 13). NE PAS lever le manchon de vidange automatique (repère 13).
- S'assurer qu'il n'y a pas d'écoulement d'eau par l'électrovanne (repère 14) après ouverture du robinet à tournant sphérique sur la conduite de mise en charge de membrane (repère 8).
- Fermer le robinet à tournant sphérique sur la conduite de mise en charge de membrane (repère 8).
- Vérifier que le robinet à tournant sphérique pour essai d'alarme (repère 11) est fermé.
- Mettre le système sous charge d'air en mettant en route le compresseur ou en ouvrant le robinet à tournant sphérique pour remplissage rapide sur le dispositif de maintien de la pression d'air (AMTA) en option.
- Un clapet à préaction FireLock NXT série 769, à déclenchement électrique nécessite une pression d'air minimale de 13 psi/0.9 bar. La pression maximale d'air doit être de 18 psi/1.2 bar.
- Vérifier que le système est en charge au moyen du manomètre d'air. Si la pression au manomètre n'augmente pas, c'est qu'il y a une fuite ou une ouverture dans la conduite. Réparer la fuite ou obturer l'ouverture, puis reprendre les procédures de préparation.
- Lorsque la pression d'air dans le système est établie, fermer le robinet à tournant sphérique pour remplissage rapide sur le dispositif de maintien de la pression d'air (AMTA) en option.
- Ouvrir le robinet à tournant sphérique pour remplissage lent sur le dispositif de maintien de la pression d'air (AMTA) en option. **NOTE** : lorsqu'on omet de laisser ouvert le robinet à tournant sphérique pour remplissage lent, la pression dans le système risque de chuter, entraînant le fonctionnement du clapet en cas de fuite dans le système.
- Vérifier que l'électrovanne (repère 14) est fermée.
- Ouvrir le robinet à tournant sphérique sur la conduite de mise en charge de membrane (repère 8). Laisser l'eau s'écouler par le tuyau de vidange automatique (repère 13).
- Ouvrir l'avertisseur d'incendie (repère 22).
- Fermer l'avertisseur d'incendie (repère 22).
- En tirant, lever le manchon de vidange automatique (repère 13) jusqu'à ce que la vis soit en position « réglée » (« UP [haut] »). Vérifier que le manomètre (repère 12) sur la conduite de mise en charge de membrane indique une pression.
- Lorsque la conduite de mise en charge de la membrane est sous pression, fermer temporairement le robinet à tournant sphérique (repère 8) sur cette conduite. Vérifier que la pression se maintient dans la conduite de mise en charge de la membrane au moyen du manomètre (repère 12) sur cette conduite.
- Si la pression diminue dans la conduite de mise en charge de la membrane, cette membrane doit être remplacée et/ou les fuites éventuelles dans la conduite doivent être réparées.
- Si la pression ne diminue pas dans la conduite de mise en charge de la membrane, rouvrir le robinet à tournant sphérique (repère 8) sur cette conduite et passer à l'étape suivante.
- Observer la pression d'air durant 24 heures, afin de s'assurer de l'intégrité du système. S'il y a diminution de la pression d'air dans le système, rechercher les fuites éventuelles et réparer.
- Ouvrir le robinet de vidange principal de la conduite d'alimentation en eau (repère 17).
- Ouvrir doucement le robinet principal d'alimentation en eau (repère 3) jusqu'à ce que l'écoulement par le robinet de vidange principal (ouvert) de la conduite d'alimentation (repère 17) se soit stabilisé.
- Une fois l'écoulement d'eau stabilisé, fermer le robinet de vidange principal de la conduite d'alimentation en eau (repère 17).
- Vérifier que la chambre intermédiaire du clapet ne fuit pas. Il ne doit pas y avoir de fuite d'eau ni d'air par le clapet de non-retour d'égouttage (repère 7) sur la conduite d'alarme.
- Si de l'eau s'écoule par le clapet de non-retour d'égouttage (repère 7), fermer le robinet principal d'alimentation en eau (repère 3) et reprendre à l'étape 1.
- Ouvrir à fond le robinet principal d'alimentation en eau (repère 3).
- Enregistrer les pressions dans le système.
- S'assurer que les robinets se trouvent dans leur position normale de service (se reporter au tableau dans la colonne suivante).



Repère	Désignation
1	Clapet à préaction FireLock NXT série 769
2	Raccord mécanique rigide FireLock *
3	Robinet principal d'alimentation en eau *
4	Clapet de non-retour à battant sur vidange
5	Cuvette d'égouttage avec bouchon
6	Manostat d'alarme *
7	Clapet de non-retour d'égouttage série 729
8	Robinet à tournant sphérique sur conduite de mise en charge de membrane (Normalement ouvert)
9	Ensemble 3 en 1 filtre/clapet de non-retour/restricteur
10	Moteur hydraulique d'alarme série 760 **
11	Robinet à tournant sphérique pour essai d'alarme (normalement fermé)
12	Manomètre sur conduite de mise en charge de membrane (0 à 300 psi/0 à 20.7 bar)

Repère	Désignation
13	Robinet de vidange automatique série 749
14	Électrovanne série 753-E
15	Manostat de surveillance de la pression d'air***
16	Manomètre sur système (0 à 80 psi/0 à 5.5 bar)
17	Robinet de vidange principal sur alimentation en eau - Essai d'écoulement
18	Manomètre sur alimentation en eau (0 à 300 psi/0 à 20.7 bar)
19	Nécessaire de raccordement de vidange *
20	Robinet d'isolement de manomètre
21	Robinet de vidange principal du système
22	Avertisseur d'incendie série 755
23	Clapet de non-retour à boule série 748

* En option/vendu séparément - standard en cas de commande de la colonne montante Vic-Quick

** En option/vendu séparément

*** Le repère n° 15 est en option/vendu séparément (ou standard en cas de commande de la colonne montante Vic-Quick) pour accessoires de déclenchement électrique, avec interverrouillage simple

*** Le repère n° 15 est standard pour les accessoires avec interverrouillage double et déclenchement électrique (électrique-pneumatique/électrique)

POSITION NORMALE DES ROBINETS EN SERVICE

Robinet	Position normale en service
Robinet à tournant sphérique sur conduite de mise en charge de membrane	Ouvert
Robinet à tournant sphérique pour essai d'alarme	Fermé
Robinet principal d'alimentation en eau	Ouvert
Robinet de vidange principal de la conduite d'alimentation en eau	Fermé
Robinet de vidange principal du système	Fermé
Robinet à tournant sphérique pour remplissage lent sur le dispositif de maintien de la pression d'air (AMTA) Victaulic (le cas échéant)	Ouvert
Robinet à tournant sphérique pour remplissage rapide sur le dispositif de maintien de la pression d'air (AMTA) Victaulic (le cas échéant)	Fermé

NOTE : un clapet à préaction FireLock NXT série 769, à déclenchement électrique, interverrouillage double (électrique - pneumatique/électrique), nécessite une pression d'air minimale de 13 psi/0.9 bar. La pression maximale d'air doit être de 18 psi/1.2 bar.

ESSAI D'ALARME D'ÉCOULEMENT D'EAU

Effectuer l'essai d'alarme d'écoulement d'eau à la fréquence exigée par les autorités locales compétentes. Vérifier ces exigences auprès des autorités compétentes dans la région concernée.

- Avertir les autorités compétentes, les personnes affectées au poste de surveillance d'alarme à distance et les personnes se trouvant dans la zone visée qu'un essai d'alarme d'écoulement d'eau va être effectué.
- Ouvrir à fond le robinet de vidange principal de la conduite d'alimentation en eau (repère 17), afin de rincer cette conduite et d'en éliminer les contaminants.
- Fermer le robinet de vidange principal de la conduite d'alimentation en eau (repère 17).
- Ouvrir le robinet à tournant sphérique pour essai d'alarme (repère 11). Vérifier que les alarmes mécaniques et électriques sont activées et que les postes de surveillance à distance (le cas échéant) reçoivent un signal d'alarme.
- Fermer le robinet à tournant sphérique d'essai d'alarme (repère 11), une fois la vérification du bon fonctionnement des alarmes terminée.
- Enfoncer le plongeur du clapet de non-retour d'égouttage (repère 7) pour vérifier qu'il n'y a pas de pression dans la conduite d'alarme.
- Vérifier que les alarmes se sont arrêtées de retentir, que la conduite d'alarme s'est correctement vidangée et que les alarmes dans les postes à distance se sont réarmées convenablement.
- Vérifier que la chambre intermédiaire du clapet ne fuit pas. Il ne doit pas y avoir de fuite d'eau ni d'air par le clapet de non-retour d'égouttage (repère 7) sur la conduite d'alarme.
- Avertir les autorités compétentes, les personnes affectées au poste de surveillance d'alarme à distance et les personnes se trouvant dans la zone visée que le clapet a été remis en service.
- Fournir les résultats de l'essai aux autorités compétentes, le cas échéant.