


Installation-Ready™快装刀闸阀

795系列和906系列

对Installation-Ready™快装刀闸阀进行操作或保养之前，请参阅I-795/906安装与维护说明中完整的说明和警告。本快速指南不能代替完整阅读和完全理解安装与维护说明。

拆卸现有阀座套件

危险



- 在拆卸阀座套件之前，请给管道系统完全卸压并排干积水。
- 如果不遵循此说明，则可能导致死亡、严重人身伤害和/或财产损失。

1. 给系统卸压并排干积水：在拆卸阀座套件之前，对管道系统完全卸压、排干积水并彻底冲洗，然后使闸刀 返回到全关位置。



2. 拆卸行程限制器：拆下行程限制器，以便闸杆完全升起。使用一个7/16英寸/11毫米深孔套筒扳手，拆下T型螺栓夹具上的螺母并将夹具拉开。拆下T型螺栓夹具并将行程限制器的两个半体分开拆下。

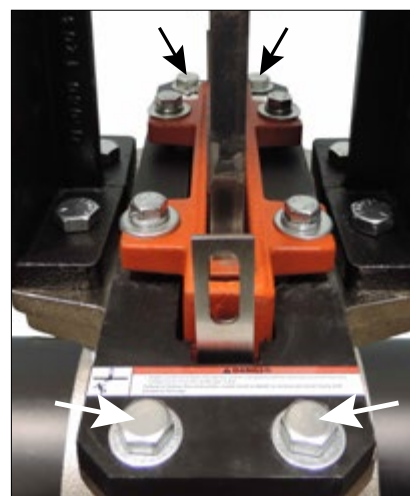


3. 拆卸旋塞：使用一个1 1/4英寸/32毫米扳手（对于3至8英寸的阀门）或一个1 1/2英寸/38毫米扳手（对于10至12英寸的阀门），从阀体底部拆下旋塞。



4. 拆卸和重新安装闸门连接器螺钉：从闸门连接器上拆下两个六角头螺钉。然后将这两个螺钉重新穿过阀座每侧的卡销并插入闸刀一侧中，用手拧紧。这是在以后步骤的拆卸期间将阀座安装到闸刀上所需的操作。

闸刀尺寸	固定板螺栓尺寸	固定板螺栓孔尺寸 英寸/毫米
3-8英寸	7/16英寸	5/8英寸/M16螺栓 3/4英寸/M19螺母
10-12英寸	3/4英寸	1 1/8英寸/M29螺栓 1 1/8英寸/M29螺母



5. 拆卸固定螺栓：从固定板上拆下四个六角头螺栓和螺母。

注：不要拆下填料螺钉。否则会导致阀座损坏。

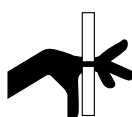
6a. 打开阀门：对于手轮式阀门，沿“打开”（逆时针）方向操作手轮，从阀体中拉出阀座。

6b. 对于气动或液压操作阀门，使阀门打开并从阀体中拉出阀座。

小心

- 在运行期间请为阀座套件提供支撑，防止横向运动。虽然阀门在任何方向下均可操作，倾斜安置可能导致无支撑阀座套件过早滑出闸门连接器。
- 如果不遵循此说明，则可能导致人身伤害或财产损失。

警告




- 从阀体中提升刀座或将其重新装入阀体时，请保持手部远离刀座边缘。
- 如果不遵循此说明，则可能导致人身伤害。



7. 拆卸支架：阀座离开阀体开口后，从闸门连接器的方槽中滑出阀座套件。

注：拆卸阀座套件时，请准备好用双手支撑住它的重量。在拆卸阀座套件前，请参阅下表中的具体重量。更大尺寸可能还需要使用机械起重设备。

警告



- 在安装、拆除、调整或维护任何Victaulic（唯特利）管道产品之前，请阅读并理解所有使用说明。
- 在安装、拆除、调整或维护任何Victaulic（唯特利）管道产品之前，请给管道系统卸压并排干积水。
- 请穿戴防护眼镜、安全帽、足部防护用品和听力保护装置。

如果不遵循这些说明和警告，则可能导致系统故障，进而导致死亡、严重人身伤害和/或财产损失。

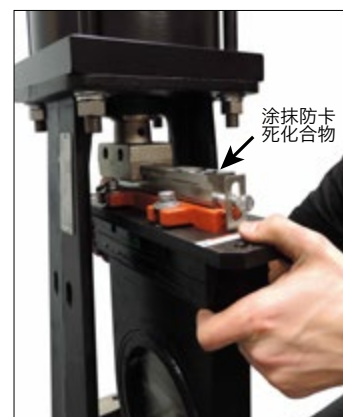
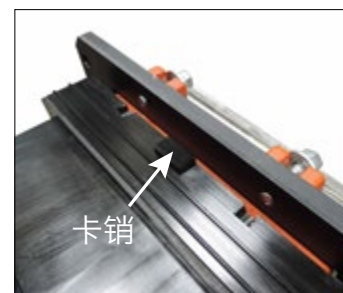
管道公称尺寸 英寸/毫米	阀座套件尺寸 - 英寸/毫米			阀座套件重量 磅/千克
	宽度	深度	高度	
3	9.88	3.88	10.88	16.30
80	251.0	98.6	276.4	7.4
4	10.75	3.88	12.13	19.70
100	273.1	98.6	308.1	8.9
6	13.00	3.88	15.00	28.90
150	330.2	98.6	381.0	13.1
8	15.50	3.88	18.25	40.70
200	397.3	98.6	463.6	18.5
10	19.00	5.00	23.00	82.00
250	482.6	127.0	584.2	37.2
12	20.63	5.00	25.50	100.60
300	524.0	127.0	647.7	45.6

8. 清洁阀门：用水冲洗阀腔，确保阀腔和排水旋塞均无碎屑。用抹布或刷子将密封面擦拭干净。检查阀腔，确保颗粒均被清除。在更换阀座套件前应清除所有异物。

注意

- 为避免维护延误，Victaulic（唯特利）建议准备一个备用的更换阀座套件。

安装更换阀座套件

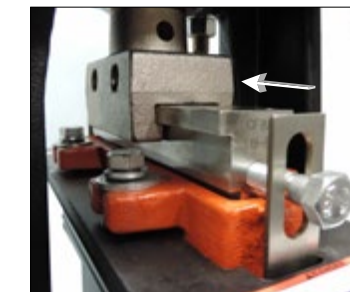


1a. 准备支架表面：在新的阀座套件的所有外表面上涂抹薄薄一层Victaulic（唯特利）润滑剂或硅油润滑剂。

注：阀座包含一个必须朝向阀体方槽进行安装的凸起，如上图所示。

1b. 请在闸刀顶部上涂抹薄薄一层防卡死化合物，如左图所示，以便支架的安装和今后拆卸。

I-795/906.MNT-CHI



2. 插入支架：将更换阀座套件滑入闸门连接器的方槽中。

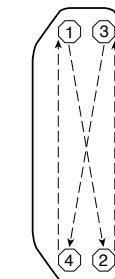
3a. 关闭阀门：对于手轮式阀门，沿“关闭”（顺时针）方向慢慢操作手轮，使阀座移向阀体。确保阀座的卡销朝向阀体的方槽，如步骤1所示。

为防止阀座表面损坏，请勿以加快速度或者使用钻头或冲击枪操作手轮。



3b. 对于气动和液压操作阀门，让阀门关闭，使阀座移向阀体。

4. 重新安装固定螺栓：当固定板与阀体的间距为1英寸/25毫米以下时，将四个六角头螺栓和平垫圈穿过固定板并插入阀体中，如图所示。



5. 拧紧固定螺栓：两边交替均匀拧紧四个六角头螺栓（如上图所示），直到锁定垫圈被完全压紧为止。固定板与壳体之间应形成金属对金属接触。

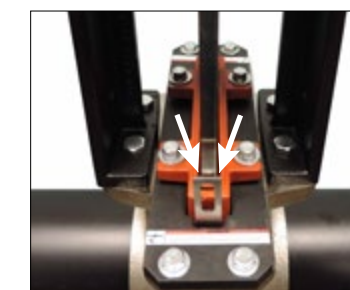
6. 拆卸和重新安装闸门连接器螺钉：从闸刀上拆下两个六角头螺钉，然后将其重新安装到闸门连接器上（按照与支架拆卸一节步骤4所示相反的顺序）。确保六角头螺钉拧下去，使螺钉头在垫圈以下。

7. 重新安装旋塞：将旋塞重新安装到阀体底部。

8. 重新安装行程限制器：按照与拆卸相反的程序，将行程限制器重新安装到闸杆上。T型螺栓夹具的拧紧扭矩不得超过75英寸•磅。

小心

- 在未重新安装行程限制器的情况下，请勿将阀门重新投入运行。
- 如果不遵循这些说明，则会导致阀门组件损坏。这可能会导致财产损失，并可能导致产品保修失效。



9. 检查间隙：操作手轮（或气动或液压操作机构），使闸刀升出阀体。确保闸刀两侧间隙相等。可根据需要调节填料压盖的六角头螺钉，使闸刀两侧达到相等间隙。有关详细信息，请参阅安装与维护说明。