

Installation-Ready™ Plattenschieber

SERIE 795 UND 906

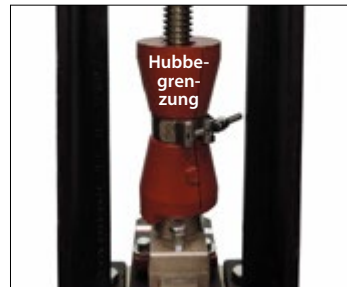
Konsultieren Sie vor der Inbetriebnahme oder Wartungsarbeiten am Installation-Ready™ Plattenschieber das Montage- und Wartungshandbuch I-795/906 für vollständige Anweisungen und Warnhinweise. Diese Kurzanleitung ersetzt nicht die Montage- und Wartungsanleitung, die ganz durchgelesen und verstanden werden muss.

AUSBAU DER VORHANDENEN DICHTUNGSPATRONE

GEFAHR

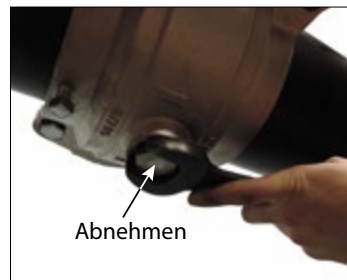


- **Machen Sie das Rohrleitungssystem immer drucklos und entleeren Sie es vollständig, bevor Sie die Dichtungspatrone ausbauen.**
- Die Nichtbeachtung dieser Anweisung kann zum Tod oder zu ernsthaften Körperverletzungen und Sachschäden führen.



1. SYSTEM DRUCKLOS MACHEN UND ENTLEREEN: Machen Sie das Rohrleitungssystem drucklos und entleeren und spülen Sie es und bringen Sie das Schieberblatt in die ganz geschlossene Stellung, bevor Sie die Dichtungspatrone ausbauen.

2. HUBBEGRENZUNG ENTFERNEN: Bauen Sie die Hubbegrenzung aus, damit der Schaft ganz angehoben werden kann. Nehmen Sie die Mutter an der T-Nutenschraubenklemme mit einem 7/16 Zoll/11 mm langen Steckschlüssel ab und ziehen Sie die Klemme auseinander. Nehmen Sie die Mutter an der T-Nutenschraubenklemme ab und ziehen Sie die beiden Hälften der Hubbegrenzung auseinander, um sie abzunehmen.



3. STOPFEN ENTFERNEN: Nehmen Sie den Stopfen unten am Armaturengehäuse mit einem 1 1/4 Zoll/32-mm-Schraubenschlüssel (für die Armaturen der Größen 3 bis 8") oder einem 1 1/2 Zoll/38-mm-Schraubenschlüssel (für die Armaturen der Größen 10 bis 12") ab.



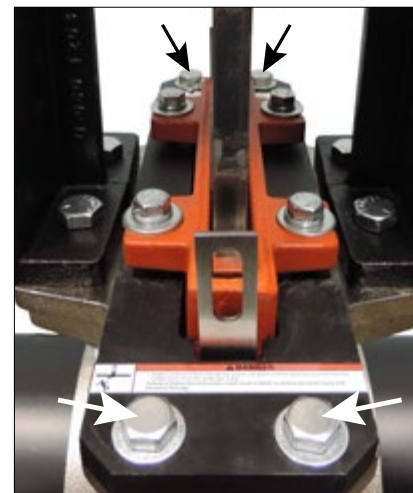
4. SCHRAUBEN FÜR VERBINDUNGSTÜCK DES SCHIEBERS ABNEHMEN UND NEU ANBRINGEN: Nehmen Sie die beiden Sechskantschrauben vom Verbindungsstück des Schiebers ab. Stecken Sie sie durch die Zunge an beiden Seiten des Sitzes und in die Seite des Schieberblatts ein und ziehen Sie sie dann von Hand an. Das ist notwendig, damit der Sitz beim Abnehmen in den späteren Schritten am Schieberblatt befestigt werden kann.

Größe der Armatur	Größe der Schraube in Halteplatte	Größe Steckschlüsseleinsatz für Halteplatte Zoll/mm
3–8"	7/16"	5/8-Zoll/M16-Schraube 3/4-Zoll/M19-Mutter
10–12"	3/4"	1 1/8-Zoll/M29-Schraube 1 1/8-Zoll/M29-Mutter

ACHTUNG



- **Lesen Sie vor dem Installieren, Entfernen, Einstellen oder der Wartung von Victaulic Rohrleitungsprodukten alle Anweisungen.**
 - **Machen Sie das Rohrleitungssystem drucklos und entleeren Sie es, bevor Sie mit der Montage, Demontage, Anpassung oder Wartung von Victaulic Produkten beginnen.**
 - **Tragen Sie Schutzbrille, Schutzhelm, Sicherheitsschuhe und Gehörschutz.**
- Die Nichtbeachtung dieser Anweisungen und Warnhinweise könnte zu einem Systemversagen führen, in dessen Folge es zu Todesfällen oder ernsthaften Verletzungen und Sachschäden kommen kann.



5. SCHRAUBEN DER HALTEPLATTE ENTFERNEN: Nehmen Sie die vier Sechskantschrauben und -mutter von der Halteplatte ab.

ANMERKUNG: Die Schrauben für die Dichtung NICHT abnehmen. Wenn sie abgenommen werden, wird der Sitz beschädigt.

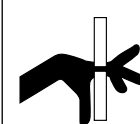
6a. ARMATUR ÖFFNEN: Bei Armaturen, die mit Handrad betätigt werden, drehen Sie das Handrad zuerst in die „geöffnete“ Richtung (gegen den Uhrzeigersinn), um den Sitz aus dem Ventilgehäuse heraus zu ziehen.

6b. Bei pneumatisch oder hydraulisch betätigten Ventilen bringen Sie die Armatur in die geöffnete Stellung und ziehen Sie den Sitz aus dem Armaturengehäuse heraus.

VORSICHT

- **Stützen Sie die Dichtungspatrone bei der Betätigung ab, um eine Bewegung zur Seite zu verhindern. Die Armatur kann zwar in jeder Konfiguration betrieben werden, doch wenn sie abgewinkelt platziert wird, kann eine nicht abgestützte Dichtungspatrone vorzeitig aus dem Verbindungsstück des Schiebers herausrutschen.**
- Die Nichtbeachtung dieser Anweisung kann zu Verletzungen oder Sachschäden führen.

ACHTUNG



- **Halten Sie die Hände von den Kanten des Plattenschiebersitzes fern, wenn Sie ihn aus dem Armaturengehäuse herausheben oder wieder einsetzen.** Die Nichtbeachtung dieser Anweisung kann zu Verletzungen führen.



7. PATRONE ENTFERNEN: Wenn der Sitz aus der Öffnung des Armaturengehäuses heraus ist, ziehen Sie die Dichtungspatrone aus der Öffnung im Verbindungsstück für den Schieber heraus.

ANMERKUNG: Bereiten Sie sich beim Herausnehmen der Dichtungspatrone darauf vor, dass Sie das Gewicht mit beiden Händen abstützen. Überprüfen Sie das jeweilige Gewicht in der nachfolgenden Tabelle, bevor Sie die Dichtungspatrone herausnehmen. Für die größeren Größen kann unter Umständen eine mechanische Hubeinrichtung erforderlich sein.

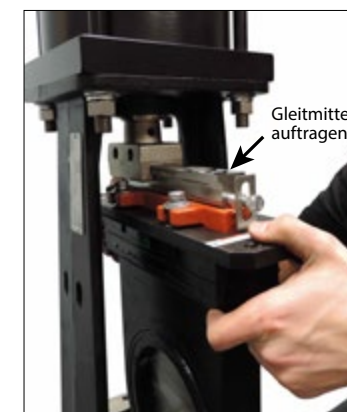
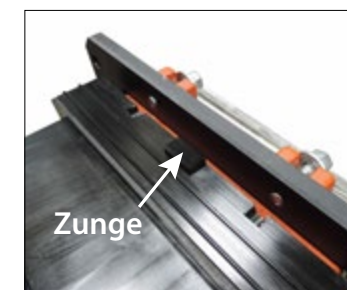
Rohrnenmaß Zoll/mm	Abmessungen Dichtungspatrone – Zoll/mm			Gewicht Dichtungspatrone lbs/kg
	Breite	Tiefe	Höhe	
3	9,88	3,88	10,88	16,30
80	251,0	98,6	276,4	7,4
4	10,75	3,88	12,13	19,70
100	273,1	98,6	308,1	8,9
6	13,00	3,88	15,00	28,90
150	330,2	98,6	381,0	13,1
8	15,50	3,88	18,25	40,70
200	397,3	98,6	463,6	18,5
10	19,00	5,00	23,00	82,00
250	482,6	127,0	584,2	37,2
12	20,63	5,00	25,50	100,60
300	524,0	127,0	647,7	45,6

8. ARMATUR REINIGEN: Stellen Sie sicher, dass sich in der Aussparung für den Sitz und im Entleerungsstopfen keine Fremdkörper befinden, indem Sie die Aussparung mit Wasser ausspülen. Wischen Sie die Dichtflächen mit einem Tuch oder einer Bürste ab. Überprüfen Sie die Aussparung, um sicherzustellen, dass eventuelle Partikel entfernt wurden. Vor dem Wiedereinbau der Dichtungspatrone sollten alle Fremdkörper entfernt werden.

ANMERKUNG

- **Victaulic empfiehlt, eine zweite Dichtungspatrone als Ersatz zur Verfügung zu halten, um Verzögerungen bei der Wartung zu vermeiden.**

EINBAU DER NEUEN DICHTUNGSPATRONE

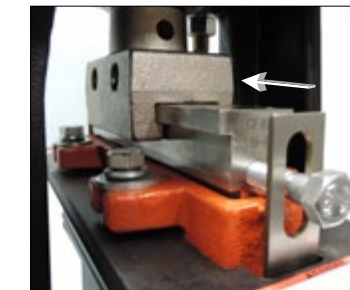


1a. OBERFLÄCHEN DER PATRONE VORBEREITEN: Tragen Sie eine dünne Schicht Victaulic Schmiermittel oder Silikon schmierungsmittel auf alle äußeren Oberflächen der neuen Dichtungspatrone auf.

ANMERKUNG: Der Sitz verfügt über eine Zunge, die so installiert werden muss, dass sie wie oben abgebildet zur Öffnung im Armaturengehäuse zeigt.

1b. Bringen Sie wie links abgebildet eine dünne Schicht Gleitmittel auf die Oberseite des Plattenschiebers auf, um den Einbau und den zukünftigen Ausbau der Patrone zu erleichtern.

I-795/906.MNT-GER



2. PATRONE EINSETZEN: Schieben Sie die Dichtungspatrone in die Öffnung im Verbindungsstück des Schiebers hinein.

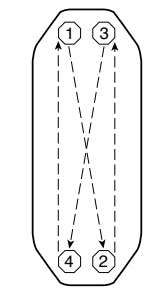
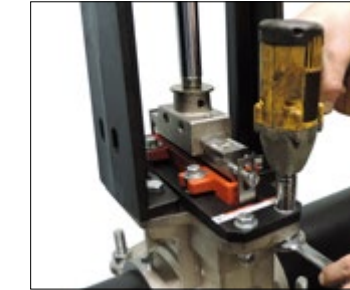
3a. ARMATUR SCHLIESSEN: Bei Armaturen, die mit Handrad betätigt werden, drehen Sie das Handrad zuerst langsam in die „geschlossene“ Richtung (im Uhrzeigersinn), um den Sitz zum Ventilgehäuse hin zu bringen. Stellen Sie sicher, dass die Zunge am Sitz wie in Schritt 1 gezeigt zur Öffnung im Armaturengehäuse zeigt.

Um Schäden an den Dichtflächen des Sitzes zu vermeiden, betätigen Sie das Handrad nicht zu schnell oder mit einem Bohrer oder einem Schlagschrauber.



3b. Bei pneumatisch oder hydraulisch betätigten Armaturen bringen Sie die Armatur in die geschlossene Stellung, um den Sitz zum Armaturengehäuse hin zu bringen.

4. SCHRAUBEN DER HALTEPLATTE WIEDER EINSETZEN: Wenn der Abstand zwischen der Halteplatte und dem Armaturengehäuse 1 Zoll/25 mm oder weniger beträgt, stecken Sie die vier Sechskantschrauben und Unterlegscheiben wie gezeigt durch die Halteplatte und in das Armaturengehäuse.



5. SCHRAUBEN DER HALTEPLATTE ANZIEHEN: Ziehen Sie die vier Sechskantschrauben gleichmäßig über Kreuz an (wie oben gezeigt), bis die Sicherungsscheiben ganz zusammengedrückt sind. Zwischen der Platte und dem Gehäuse sollte jetzt Metall auf Metall treffen.

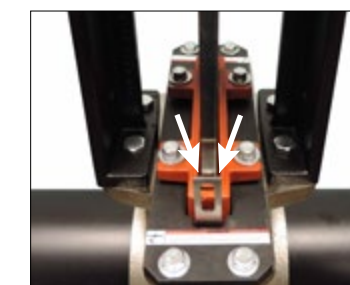
6. SCHRAUBEN FÜR VERBINDUNGSTÜCK DES SCHIEBERS ABNEHMEN UND NEU ANBRINGEN: Nehmen Sie die beiden Sechskantschrauben vom Schieberblatt ab und bringen Sie sie an Verbindungsstück für den Schieber an (umgekehrte Reihenfolge zu Schritt 4 des Abschnitts zum Ausbau der Dichtungspatrone). Stellen Sie sicher, dass die Sechskantschraube so nach unten gedreht wird, dass sich der Kopf unter der Unterlegscheibe befindet.

7. STOPFEN WIEDER EINSETZEN: Setzen Sie den Stopfen wieder in die Unterseite des Armaturengehäuses ein.

8. HUBBEGRENZUNG WIEDER ANBRINGEN: Bringen Sie die Hubbegrenzung wieder auf dem Schaft an, indem Sie in umgekehrter Reihenfolge zum Ausbau vorgehen. Ziehen Sie die T-Nutenschraubenklemme auf max. 75 in-lbs an.

VORSICHT

- **Nehmen Sie die Armatur NICHT ohne die Hubbegrenzung in Betrieb. Die Nichtbeachtung dieser Anweisungen führt zu Schäden an den Komponenten der Armatur. Das kann Sachschäden zur Folge haben und die Garantie für das Produkt könnte dadurch ungültig werden.**



9. LÜCKE ÜBERPRÜFEN: Betätigen Sie das Handrad (oder die pneumatische oder hydraulische Betätigung), um das Schieberblatt aus dem Armaturengehäuse heraus anzuheben. Stellen Sie sicher, dass die Lücke auf beiden Seiten des Schieberblatts gleich ist. Die Sechskantschrauben der Stopfbuchse können bei Bedarf verstellt werden, um eine gleich große Lücke auf beiden Seiten des Schieberblatts zu erzielen. Siehe die Montage- und Wartungsanleitung für weitere Informationen.