

PT-101 Metrische Go/No-Go buisdiametertape

buismaten van 20 – 630-mm

⚠ WAARSCHUWING



- Lees en begrijp alle instructies alvorens u deze Go/No-Go buisdiametertape probeert te gebruiken.
 - Draag een veiligheidsbril, helm, voetbescherming en gehoorbescherming wanneer u werkt met snij- of rolgroefgereedschappen.
- Als alle instructies niet gevolgd worden, kan dat leiden tot slechte montage van koppelingen, waarvan ernstig persoonlijk letsel en materiële schade het gevolg kan zijn.
- Indien u extra kopieën van deze instructies nodig heeft of vragen heeft betreffende het juiste gebruik van deze buisdiametertape, neem dan contact op met Victaulic, telefoon: 1-800 PICK VIC, e-mail: pickvic@victaulic.com.

DE PT-101 IS GEEN VERVANGING VOOR EEN REGELMATIG GEIJKT MEETINSTRUMENT VOOR DIAMETERS OF VOOR GOEDE INSPECTIEPROCEDURES. DEZE BUISDIAMETERTAPE IS ALLEEN BEDOELD ALS HULPMIDDEL VOOR HET CONTROLEREN VAN DE DIAMETER VAN BUIZEN EN GROEVEN. VOOR HET NAUWKEURIG VERIFIËREN VAN BUIS- EN GROEFMATEN IS AAN TE RADEN EEN MEETINSTRUMENT TE GEBRUIKEN DAT REGELMATIG WORDT GEIJKT TEGEN NAWIJSBARE NORMEN

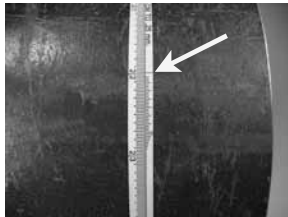
KENNISGEVING

- De PT-101 bevat Go/No-Go groefdiametertape markeringen aan de ene kant voor gebruik met buismaten van 20 – 630 mm. Bovendien bevat de PT-101 markeringen van verdelingen van 0,25 mm aan de andere kant.
- De Go/No-Go kant kan gebruikt worden om groefdiameters van buis met snijgroef of rolgroef te controleren op overeenstemming met de groefdiameterspecificaties van de Victaulic-norm (origineel), de Machining for Rubber Lining (MRL) en het Advanced Groove System (AGS).
- De Go/No-Go kant MAG NIET gebruikt worden om koperen buizen en gegoten buizen of smeedijzeren buizen (tot 508,0 mm) te controleren. De andere kant van de buisdiametertape, die gemarkeerd is met verdelingen van 0,25 mm, kan gebruikt worden om groeven in deze gevallen te meten.
- Bovendien kunt u de kant van de buisdiametertape die gemarkeerd is met verdelingen van 0,25 mm gebruiken om de buitendiameters van de buis te controleren op overeenstemming met de specificaties van Victaulic.
- Deze buisdiametertape MAG NIET gebruikt worden om EndSeal® “ES” groeven te meten. De meettape is te breed om volledig in de “ES”-groeven te passen.

INSTRUCTIES

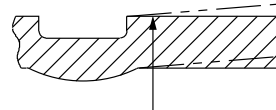
⚠ WAARSCHUWING

- Controleer of de buitendiameter van de buis binnen de specificaties van Victaulic ligt.
 - Zorg er na het groeven van de buis voor dat alle diameters gemeten worden in overeenstemming met de Victaulic-specificaties.
- Het installeren en onder druk brengen van gegroefde buizen die niet voldoen aan de specificaties van Victaulic kan leiden tot slecht functioneren van koppelingen, waarvan persoonlijk letsel en/of materiële schade het gevolg kan zijn.



BUITENDIAMETER VAN BUIS CONTROLEREN

Verwijder al het losse vuil en de verf van het buisoppervlak. Met de tapekant waarop verdelingen van 0,25-mm gemarkeerd zijn naar boven draait u de tape rond de buis en laat u de twee uiteinden elkaar overlappen, zoals weergegeven. Zorg ervoor dat het meetlint niet verdraaid zit. Vergelijk de waarde met de toepasselijke buisspecificatie van Victaulic om te bepalen of de buitendiameter binnen de specificaties ligt.



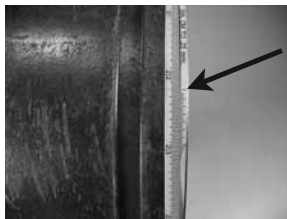
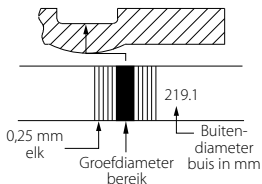
Controleer de buitendiameter van de buis hier na het groeven

INSTRUCTIES (vervolg)



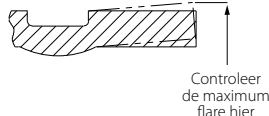
GROEFDIAMETER CONTROLEREN

Verwijder al het losse vuil, aanslag en verf uit het groef- en het dichtingsoppervlak. Draai de tape met de Go/No-Go kant naar boven rond de buis en laat de twee uiteinden elkaar overlappen, zoals weergegeven. Zorg ervoor dat het meetlint niet verdraaid zit en in de basis van de groef zit. Trek hard aan elk uiteinde van de overlappende tape. Kijk of de beginlijn binnen het "groefdiametere bereik" van de band ligt voor de toepasselijke buismaat. De beginlijn moet binnen deze band liggen om overeen te stemmen met de specificaties van Victaulic. De schaalverdelingen aan beide kanten van de groefdiametertape zijn verdelingen van 0,25-mm en kunnen gebruikt worden als een richtlijn voor het aanpassen van de instelling van de groefdiameter op het groefgereedschap.



CONTROLEER DE MAXIMUM FLAREDIAAMETER (ENKEL VOOR BUIS MET ROLGROEVEN):

Draai de tape met de kant die gemarkeerd is met 0,25-mm verdelingen naar boven rond het buisuiteinde of de hoek van het afgeschuinde uiteinde van de buis en laat de twee uiteinden elkaar overlappen, zoals weergegeven. Zorg ervoor dat de tape niet verdraaid zit. Vergelijk de waarde met de toepasselijke buisflarespecificatie van Victaulic om te bepalen of de flare binnen de specificaties van Victaulic ligt.



Als u de kant van de tape gebruikt die gemarkeerd is met verdelingen van 0,25 mm om de groefdiameter te controleren, vergelijk dan de waarde met de toepasselijke buispecificatie van Victaulic om te bepalen of de buis binnen de specificatie ligt.

De specificaties voor gegroefde buisdiameter van Victaulic voor stalen en roestvrijstalen buis

De hierna vermelde groefdiameters komen overeen met de Go/No-Go kant van de PT-101 tape. Raadpleeg hoofdstuk 25 in de G-100 algemene catalogus van Victaulic voor bijkomende maten en types buis.

1						2					
Afmetingen - millimeter						Afmetingen - millimeter					
Buismaat in mm	Buitendiameter van de buis		Groefdiam. "C"		Max. toegest. flarediam.	Buismaat in mm	Buitendiameter van de buis		Groefdiam. "C"		Max. toegest. flarediam.
	Max.	Min.	Max.	Min.			Max.	Min.	Max.	Min.	
26,9	26,9	26,4	23,8	23,4	29,2	318,5	320,1	317,7	313,0	312,2	322,8
33,7	33,7	33,1	30,2	29,9	36,3	323,9	325,5	323,1	318,3	317,5	328,2
42,4	42,6	41,8	39,0	38,6	45,0	355,6	357,2	354,8	350,0	349,3	359,7
48,3	48,7	47,8	45,1	44,7	51,1	377,0	379,4	376,2	371,1	370,4	381,0
60,3	60,9	59,7	57,2	56,8	63,0	406,4	408,0	405,6	400,8	400,1	410,5
73,0	73,8	72,3	69,1	68,6	75,7	426,0	428,4	425,2	419,5	418,6	430,0
76,1	77,0	75,4	72,3	71,8	78,7	457,0	458,8	456,4	451,6	450,9	461,3
88,9	89,8	88,1	84,9	84,5	91,4	480,0	482,4	479,2	473,1	472,2	484,1
108,0	109,0	107,2	103,7	103,2	110,5	508,0	509,6	507,2	502,4	501,7	512,1
114,3	115,4	113,5	110,1	109,6	116,8	530,0	532,4	529,2	522,5	521,6	534,2
133,0	134,7	132,6	129,1	128,6	135,9	559,0	560,4	558,0	550,1	549,3	563,9
139,7	141,1	138,9	135,5	135,0	142,2	610,0	611,2	608,8	600,9	600,1	614,7
159,0	160,4	158,0	153,2	152,5	161,3	630,0	632,4	629,2	621,3	620,4	635,0
165,1	166,7	164,3	160,8	160,2	167,6	355,6	358,0	354,8	342,9	341,8	361,4
168,3	169,9	167,5	164,0	163,4	170,9	406,4	408,8	405,6	393,7	392,6	412,2
216,3	217,9	215,5	211,6	211,0	220,7	457,0	459,6	456,4	444,5	443,4	463,0
219,1	220,7	218,3	214,4	213,8	223,5	508,0	510,4	507,2	495,3	494,2	513,8
267,4	269,0	266,6	262,6	262,0	271,8	559,0	561,2	558,0	546,1	544,9	564,6
273,0	274,7	272,3	268,3	267,6	277,4	610,0	612,0	608,8	596,9	595,8	615,4

OPMERKING: Gearceerde regels geven maten en afmetingen weer voor Advanced Groove System (AGS).

KOLOM 1: Millimetermaten volgens ISO 4200 en/of JIS G3452 en stalen buis normen in de Chinese Republiek

KOLOM 2: Buitendiameter van buis – De gemiddelde buitendiameter van de buis mag niet afwijken van de specificaties vermeld in de bovenstaande tabel. De maximum toelaatbare ovalvormigheid van de buis mag niet variëren met meer dan 1%. Grotere variaties tussen de grootste en kleinste diameters zullen resulteren in een moeilijke koppelingmontage. De maximum toegelaten tolerantie van recht gezaagde buisuiteinden is 0,8 mm voor de maten 26,9 – 88,9 mm; 1,1 mm voor de maten 108,0 – 168,3 mm; en 1,5 mm voor de maten 216,3 mm en groter. Deze afmetingen worden gemeten van een volledig rechte lijn. Alle interne en externe lasnaden moeten vlak worden geslepen met het buisoppervlak op een afstand die voldoende verwijderd is van de groefrollen. De binnendiameter van het buisuiteinde moet gereinigd worden om ruwe aanslag, vuil en andere vreemde materialen die groefrollen kunnen hinderen of beschadigen te verwijderen.

KOLOM 3: "C" Afmeting – De "C" afmeting is de juiste diameter aan de basis van de groef. De afmeting moet liggen binnen de tolerantie van de diameter en concentrisch met de OD opdat de koppeling juist zou passen.

De groef moet een uniforme diepte hebben over de hele buisomtrek.

KOLOM 4: Maximum toegelaten flarediameter van het buisuiteinde (enkel voor buis met rolgroef) – De afmeting wordt gemeten aan de uiterste buiseinddiameter van de recht of schuin afgezaagde buis met groeven.

Voor complete contactinformatie, bezoek www.victaulic.com

I-PT101-DUT 4344 REV A BIJGEWERKT 01/2006

