

# 用于FRP导管应用的 VicFlex™ 喷淋头管件

## AQD型

### 引言

VicFlex™ 喷淋头管件使用一根挠性软管和管件将支管直接连接在喷淋头上。VicFlex™ AQD 型支架安装在圆形或方形 FRP 管上。

VicFlex™ AQD 型支架获得 FM 认证, 供货尺寸 24、48 和 72 英寸/610、1220 和 1830 毫米长度, 带 1/2 英寸/15 毫米 NPT 或 BSPT 螺纹接口。

### 挠性软管的技术数据

最大工作压力额定值: 175 psi/12 Bar

最大工作温度额定值: 225°F/107°C

连接至分支管: 1 英寸/25 毫米 NPT/BSPT

挠性软管最小弯曲半径: 6 英寸/152 毫米


挠性软管弯曲的的最多数量: 请参阅“AQD 型摩擦损失数据”一节。

连接到 AQD 型的最大喷淋头K系数:

5.6 US/80 公制

### 重要信息

**警告**



- 安装任何唯特利 VicFlex™ 产品之前, 请阅读并理解全部说明。
- 安装过程中, 请穿戴防护眼镜、防尘面罩、安全帽、防护手套和足部防护用品。

未能遵循这些指令可能造成喷淋头操作不当, 从而导致严重的人身伤害和/或财产损失。

**警告**

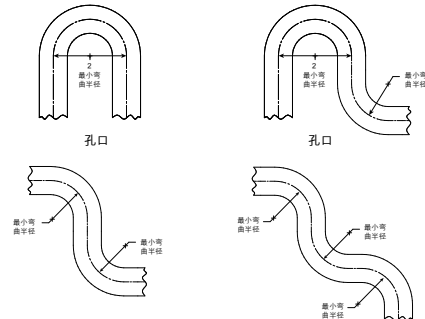
- 这些安装说明是为经过培训且具有丰富经验的安装人员准备的。
- 用户必须熟知这些产品的用途、通用工业安全标准以及不正确产品安装的潜在后果。

未能遵循这些指令可能造成喷淋头操作不当, 从而导致严重的人身伤害和/或财产损失。

- 唯特利 VicFlex™ 产品必须根据现行适用的美国国家消防协会 (NFPA 13, 13D, 13R等) 标准, 或用于湿式、干式或预作用系统的等效标准安装。偏离这些标准或对 VicFlex™ 产品或喷淋头做出改动将致使唯特利所有担保失效。此外, 安装必须符合当地监管当局的规定条款和当地规范, 若适用。
- 有关维护及检查要求, 请参阅 NFPA25和描述喷淋头系统的注意及维护事项的美国国家消防协会 (NFPA) 小册子。此外, 监管当局可能有必须遵守的维护、测试及检查的附加要求。
- 安装 VicFlex™ AQD 型产品时, 安装人员必须穿戴合适的服装。准备导管和装配时必须戴上防尘面罩, 往导管和装配台上涂抹树脂时必须戴上防护手套。

### 挠性软管弯曲特性

注: 对于平面外 (三维) 的弯曲, 必须注意, 防止给挠性软管上施加扭矩。



### AQD 型摩擦损失数据

挠性软管长度 英寸/毫米	NPT 英寸	90° 弯曲的最大数量	等效管长为1英寸/ 33.7毫米 壁厚40#管
			英尺/米
36	1/2	1	26.3
915	1/2	1	8.0
48	1/2	3	31.6
1220	1/2	3	9.6
60	1/2	4	35.3
1525	1/2	4	10.8
72	1/2	4	39.1
1830	1/2	4	11.9

**警告**

- VicFlex™ 产品的重安装必须由熟悉系统原来设计标准、喷淋头认证/批准、和国家及当地法规 (包括 NFPA13 标准) 的资深人员实施。

VicFlex™ 产品重安装不当可能影响其消防性能, 造成严重的人身伤害和财产损失。

### 将VICFLEX™ AQD 型与分支管相连

**警告**

- 加压测试时, 挠性不锈钢软管不得弯曲或上下、左右摇动。

未能遵循这些指令可能造成喷淋头操作不当, 从而导致严重的人身伤害和/或财产损失。





1. 根据管道连接化合物或胶带制造商的说明, 在挠性不锈钢软管的管嘴上涂抹管道连接化合物或使用 PTFE 螺纹密封胶。用管道扳手将挠性不锈钢软管的螺母拧紧, 以使软管紧接在分支管管件上。

## 用于FRP导管应用的 VicFlex™ 喷淋头管件

### AQD型

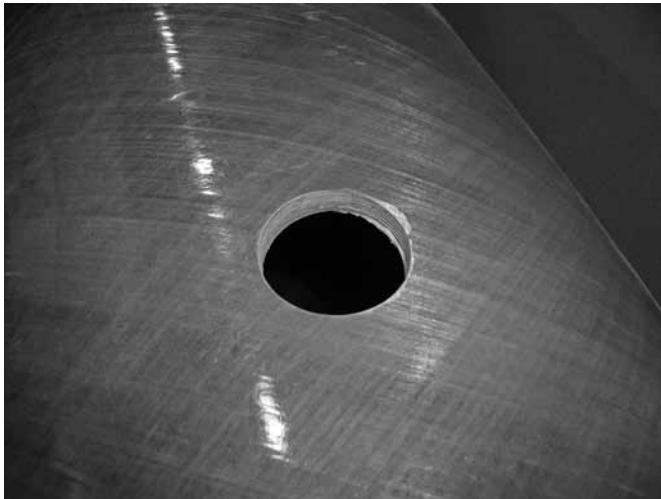
#### 将 AQD 型产品安装在导管上

 <b>警告</b>	
	<ul style="list-style-type: none"> <li>• 准备导管时必须戴上防尘面罩，防止吸入玻璃纤维灰尘。</li> <li>• 请佩戴防护眼镜、戴安全帽并穿戴足部防护用品。</li> </ul> <p>未能遵循这些安装说明可导致严重的呼吸系统疾病或其它人身伤害。</p>

进行以下步骤前，先确定 AQD 型在导管上的安装位置。该位置必须方便 AQD 型的检查维护。在本阶段的安装中，请戴上防尘面罩、防护眼镜、安全帽和足部防护用品。



1. 在导管表面的所需位置处钻一个 1 ½ 英寸/38 毫米的孔。



1a. 除去导管表面的所有切屑。



注：为帮助准备装配台将要安装的区域，请将装配台放在导管上，导管的孔与装配台上的开孔对中。沿着装配台的外侧划线，标识表面准备区域。



2. 使用盘式砂光机，对步骤1中的导管切孔周围准备6 x 6英寸/152 x 152毫米区域。该区域必须进行砂磨，直至表面足够粗糙，才能与装配台良好结合。使用清洁干布除去砂尘。



3. 使用砂纸，砂磨装配台的接合表面，直至表面粗糙。表面必须足够粗糙，这样才能与导管良好结合。除去砂尘。

# 用于FRP导管应用的 VicFlex™ 喷淋头管件

AQD型

## 警告

- 树脂是极易燃烧的材料，应远离明火或其他火源。
  - 在整个安装中都要有良好的通风，因为蒸汽是有毒易燃气体。
  - 更多技术和安全信息，请咨询相关树脂制造商。
- 未能遵循这些指令可造成严重的人身伤害。



4. 在本阶段的安装中，戴上防护手套。在装配台的接合表面和步骤 2 中准备的6 x 6英寸/152 x 152毫米区域上涂抹 1/8 英寸 - 1/4 英寸 (3毫米 - 6毫米)。米厚的树脂。推荐的树脂请参见下表。

## 推荐的树脂

制造商	描述
AOC	Vipel® K022-C
Ashland	Hetron®/Aropol® FR992 Derakane® 510C
Interplastic	CoREZYN® VE8440 CoREZYN® VE8450
Reichhold	Atlac®/Dion® FR9300

- Vipel 是 AOC 的注册商标。
- Hetron, Aropol 和 Derakane 是 Ashland Inc. 的注册商标。
- CoREZYN 是 Interplastic Corp. 的注册商标。
- Atlac 和 Dion 是 Reichhold, Inc. 的注册商标。



5. 将装配台装在准备好的导管截面上。确保装配台的孔与导管上开的孔对齐。在装配台的整个表面施加轻压，除去树脂上的气泡。
- 5a. 为加强密封，在装配台接触导管表面的所有四个面的周围，涂抹一滴树脂。

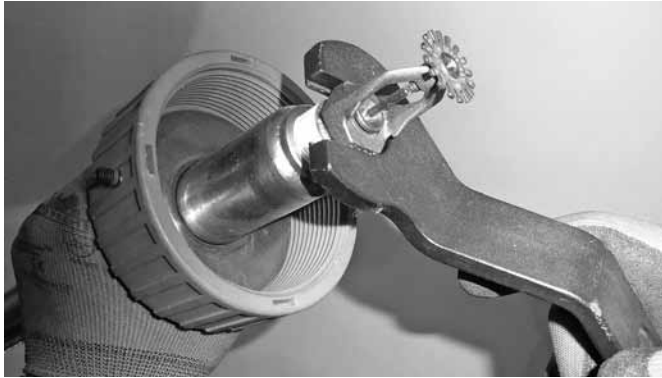


6. 将装配台稳定就位。使用管带将管带粘在管道的一侧上，然后再将其缠在装配台上，最后将其粘在管道的另一侧上。4小时内不得触碰影响该组件，确保树脂完成固化。
- 6a. 最少4小时以后，除去装配台/导管组件上的管带。在接头上施加压力前，让组件至少有24小时的固化时间。注：因为温度、湿度等原因，固化时间可能各异。有关详细的固化时间和其他技术信息，请参阅树脂制造商的说明手册。



# 用于FRP导管应用的 VicFlex™ 喷淋头管件

AQD型



7. 按制造商的安装说明安装喷淋头。有关唯特利喷淋头，请参考《I-40 唯特利 FireLock 自动喷淋头安装和维护说明》。



8. 如果腐蚀性应用场合需要聚乙烯防护衬套组件，请将衬套组件插入装配台和导管上的孔中，完成安装。确保衬套完全插入导管的孔中，避免在安装活接头时损坏衬套。



9. 顺时针转动活接头，直至活接头接触到装配台，将其拧紧在装配台上。请注意防止错扣。请勿过度拧紧活接头。



9a. 使用3毫米通用扳手，顺时针转动，拧紧活接头上的锁紧螺钉。  
9b. AQD型安装现在完成。

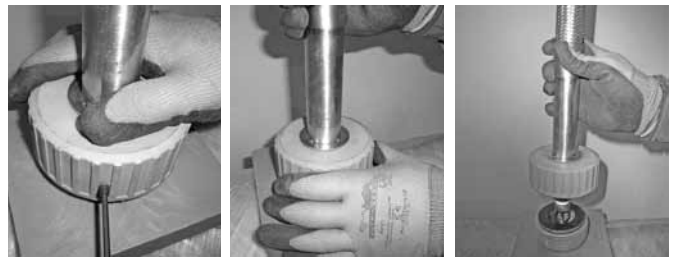
## 检验

### 警告



- 准备对系统进行维护之前，减压并排空消防系统。  
未能遵循本安装说明可导致严重的人身伤害和/或财产损失。

1. 减压并排空消防系统。



2. 使用 3 毫米通用扳手，逆时针转动，松开活接头上的锁紧螺钉。
- 2a. 逆时针转动活接头，松开装配台上的活接头。
- 2b. 抓住活接头并向上拔出，从装配台上拆下 AQD型/喷淋头组件。检查所有组件有无损坏。如有损坏，请更换受影响部件。
3. 按照“将 AQD 型产品安装在导管上”章节中第 8-9b 步重新安装 AQD 型/喷淋头组件。

如需完整的联络信息，请访问我们的网站 [www.victaulic.com](http://www.victaulic.com)

I-VICFLEX.AQD-CHI 6029 REV C 2013 年 1月更新 Z000AQD000

唯特利 (VICTAULIC) 和 VICFLEX 乃唯特利公司注册商标。© 2013 唯特利公司，保留所有权利。于美国印刷。

I-VICFLEX.AQD-CHI