

Raccordi per ugelli VicFlex™ per condotti FRP

TIPO AQD

INTRODUZIONE

I raccordi per ugelli VicFlex™ consentono il collegamento diretto della linea di derivazione all'ugello tramite una manichetta flessibile. Su condotti a sezione rotonda o quadrata FRP è possibile montare la staffa VicFlex™ tipo AQD.

Le staffe VicFlex™ tipo AQD sono approvate FM e sono disponibili nelle lunghezze 24, 48 e 72"/610, 1220 e 1830 mm, con uscite filettate da 1/2"/15 mm NPT o BSPT.

DATI TECNICI RELATIVI ALLA MANICHETTA FLESSIBILE

Massima pressione di lavoro nominale: 175 psi/12 Bar

Valori nominali temperatura ambiente massima: 107 °C/225 °F

Collegamento alla linea di derivazione: 1"/25 mm NPT/BSPT

Raggio minimo di curvatura della manichetta flessibile: 6"/152 mm

Massimo numero di curve per manichetta flessibile: Consultare la sezione "Dati sulla perdita per attrito dei prodotti tipo AQD"

Fattore K massimo dell'ugello da collegare al tipo AQD:
5.6 USA/80 metrico

INFORMAZIONI IMPORTANTI

⚠ AVVERTENZA



- Leggere attentamente tutte le istruzioni prima di installare i prodotti VicFlex™ Victaulic.
- Indossare occhiali, mascherina, casco, guanti e calzature di protezione durante l'installazione.

La mancata osservanza delle presenti istruzioni può provocare errori di funzionamento dello sprinkler, con gravi infortuni alle persone e/o danni materiali.

⚠ AVVERTENZA

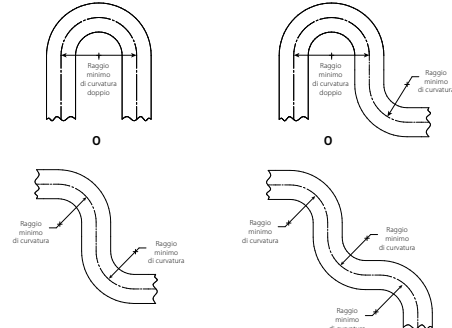
- Queste istruzioni per l'installazione sono formulate per installatori addestrati e con esperienza.
- L'utente deve comprendere lo scopo di questi prodotti, degli standard industriali comuni per la sicurezza e le potenziali conseguenze di un'installazione del prodotto non appropriata.

La mancata osservanza delle presenti istruzioni può provocare errori di funzionamento dello sprinkler, con gravi infortuni alle persone e/o danni materiali.

- I prodotti Victaulic VicFlex™ devono essere installati secondo gli standard della National Fire Protection Association (NFPA 13, 13D, 13R ecc.) in vigore o standard equivalenti applicabili ai sistemi a secco, a umido o a preazione. Eventuali variazioni rispetto a questi standard o alterazioni apportate a ugelli o ai prodotti VicFlex™ rendono nulla la garanzia Victaulic. Oltre a ciò, gli impianti devono soddisfare le disposizioni delle autorità preposte e le norme locali applicabili.
- Per i requisiti minimi di manutenzione e ispezione fare riferimento a NFPA 25 e all'opuscolo NFPA, che descrive la cura e la manutenzione dei sistemi a sprinkler. Inoltre, l'autorità preposta può imporre altri requisiti relativi a manutenzione, test e ispezione che devono essere rispettati.
- Durante l'installazione dei prodotti VicFlex™ tipo AQD, l'installatore è tenuto a indossare un abbigliamento di tipo adatto. È necessario indossare una mascherina durante la preparazione del condotto e del blocco di fissaggio e guanti protettivi quando vi applica la resina.

CARATTERISTICHE DI CURVATURA DELLA MANICHETTA FLESSIBILE

NOTA: Per le curve non in piano (tridimensionali), evitare di imprimere coppia torcente alla manichetta flessibile.



Dati sulla perdita per attrito dei prodotti tipo AQD

Lunghezza della manichetta flessibile pollici/mm	NPT pollici	Numero massimo di curve a 90°	Lunghezza equivalente di un tubo da 1"/33,7 mm scheda 40
			pie di/metri
36	1/2	1	26,3
915	1/2	1	8,0
48	1/2	3	31,6
1220	1/2	3	9,6
60	1/2	4	35,3
1525	1/2	4	10,8
72	1/2	4	39,1
1830	1/2	4	11,9

⚠ AVVERTENZA

- La ricollocazione dei prodotti VicFlex™ DEVE essere eseguita da personale qualificato che conosca i criteri di design del sistema originale, le certificazioni/approvazioni e le normative nazionali e locali riguardanti gli ugelli (inclusi gli standard NFPA 13).

Una ricollocazione non corretta del prodotto VicFlex™ può comprometterne le prestazioni durante gli incendi, comportando gravi lesioni personali e danni materiali.

COLLEGAMENTO DEL PRODOTTO VICFLEX™ TIPO AQD ALLA LINEA DI DERIVAZIONE

⚠ AVVERTENZA

- Non piegare o far fluttuare verso l'alto o lateralmente la manichetta flessibile quando è sotto pressione a scopo di prova.

La mancata osservanza delle presenti istruzioni può provocare errori di funzionamento dello sprinkler, con gravi infortuni alle persone e/o danni materiali.



1. Applicare il composto per giuntare tubi o nastro sigillante per filettature in PTFE al nipplo della manichetta flessibile in acciaio inossidabile, rispettando le istruzioni del produttore. Serrare la manichetta sul raccordo della linea di derivazione con un utensile per tubi e agendo sul dado della manichetta in acciaio inossidabile.

Raccordi per ugelli VicFlex™ per condotti FRP

TIPO AQD

INSTALLAZIONE DEL PRODOTTO TIPO AQD SUL CONDOTTO

⚠ AVVERTENZA

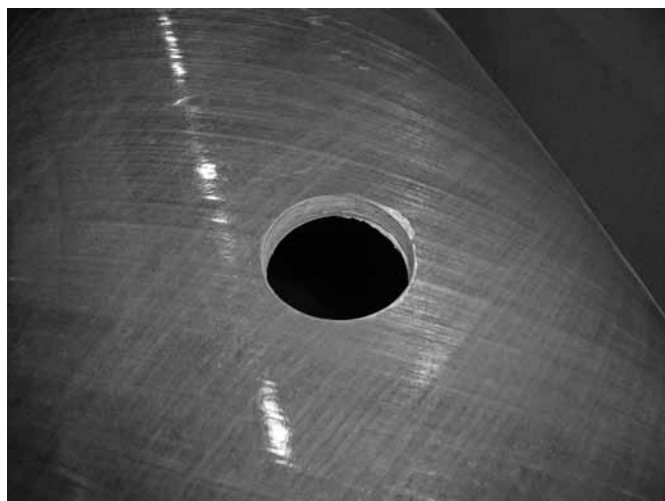


- Durante la preparazione del condotto è necessario indossare una mascherina per prevenire l'inalazione di polveri di fibra di vetro.
 - Indossare occhiali, casco e calzature di protezione.
- La mancata osservanza delle presenti istruzioni può comportare gravi conseguenze respiratorie o altri infortuni.

Prima di effettuare le seguenti operazioni, individuare il punto del condotto su cui installare il prodotto tipo AQD. La sede prescelta deve consentire un facile accesso al prodotto tipo AQD per poterlo ispezionare. Durante questa fase dell'installazione, indossare mascherina, occhiali, casco e calzature di protezione.



1. Praticare un foro da 1 1/2" / 38 mm nel punto desiderato della superficie del condotto.



- 1a. Eliminare tutti i residui di taglio dalla superficie del condotto.



NOTA: Per preparare l'area in cui verrà installato il blocco di fissaggio, posizionare quest'ultimo sul condotto facendo corrispondere il foro del condotto all'apertura del blocco di fissaggio. Tracciare una linea intorno al blocco di fissaggio per evidenziare l'area di preparazione della superficie.



2. Con una levigatrice a disco, preparare un'area di 6 x 6" / 152 x 152 mm intorno al foro di taglio creato nel condotto nella fase 1. Tale area va levigata finché la superficie non risulta ruvida in modo da garantire una corretta aderenza al blocco di montaggio. Rimuovere la polvere prodotta dalla levigatura con un panno pulito e asciutto.



3. Con della carta abrasiva, levigare la superficie di contatto del blocco di fissaggio, finché non risulta ruvida, per consentire una corretta aderenza al condotto. Rimuovere la polvere prodotta dalla levigatura.

Raccordi per ugelli VicFlex™ per condotti FRP

TIPO AQD

⚠ AVVERTENZA

- Le resine sono estremamente infiammabili e devono essere tenute a debita distanza da fiamme libere o altre fonti di ignizione.
- È necessario assicurare un'adeguata ventilazione durante le seguenti fasi del processo di installazione, in quanto i vapori sono dannosi e infiammabili.
- Per ulteriori informazioni tecniche e di sicurezza specifiche, consultare il produttore della resina.

La mancata osservanza delle presenti istruzioni può causare gravi lesioni alle persone.

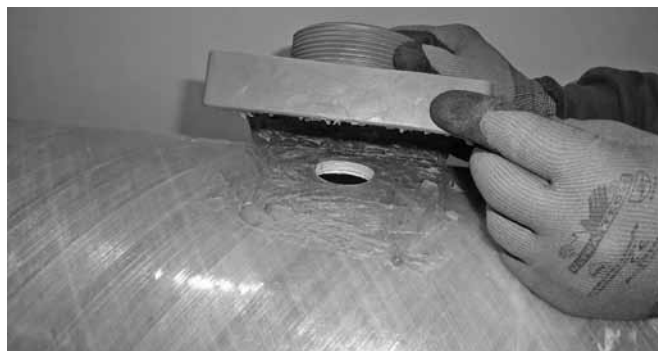


4. Durante questa fase di installazione indossare i guanti protettivi. Applicare uno strato di $\frac{1}{8}$ - $\frac{1}{4}$ "/3 - 6-mm di resina sulla superficie di contatto del blocco di fissaggio e di 6 x 6"/152 x 152 mm sull'area preparata nella fase 2. Fare riferimento alla tabella seguente per un elenco delle resine consigliate.

Resine consigliate

Produttore	Descrizione
AOC	Vipel® K022-C
Ashland	Hetron®/Aropol® FR992 Derakane® 510C
Interplastic	CoREZYN® VE8440 CoREZYN® VE8450
Reichhold	Atlac®/Dion® FR9300

- * Vipel è un marchio registrato di AOC
- * Hetron, Aropol e Derakane sono marchi registrati di Ashland Inc.
- * CoREZYN è un marchio registrato di Interplastic Corp.
- * Atlac e Dion sono marchi registrati di Reichhold, Inc.



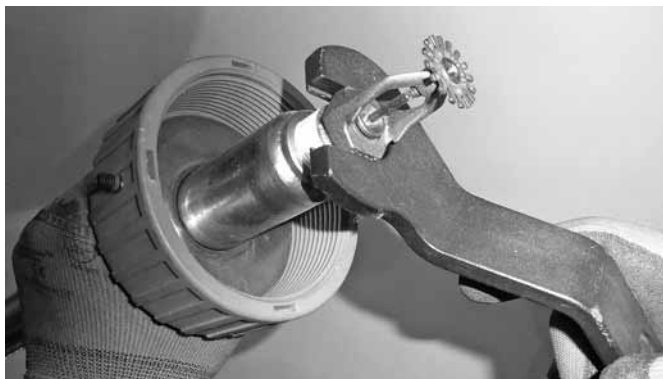
5. Installare il blocco di fissaggio sulla sezione preparata del condotto. Verificare che il foro del blocco di fissaggio sia allineato con quello eseguito sul condotto. Rimuovere eventuali bolle d'aria dalla resina esercitando una leggera pressione sull'intera superficie del blocco di fissaggio.
- 5a. Per migliorare la tenuta, applicare una goccia di resina su tutti e quattro i lati di contatto tra il blocco di fissaggio e la superficie del condotto.



6. Lasciare stabilizzare il blocco di montaggio in posizione. Fissare il blocco di montaggio al condotto, applicando il nastro su un lato del condotto quindi avvolgerlo al blocco e applicarlo sul lato opposto del condotto. Lasciare asciugare la resina per almeno 4 ore in modo che indurisca.
- 6a. Attendere almeno 4 ore e rimuovere il nastro del condotto dal blocco di montaggio/assemblaggio condotto. Attendere almeno 24 ore che l'assemblaggio si asciughi prima di sottoporre il giunto a qualsiasi sollecitazione. **NOTA:** il tempo di asciugatura varia in base alle condizioni di temperatura, umidità, ecc. Per informazioni dettagliate sui tempi di asciugatura e ulteriori dati tecnici, consultare le istruzioni del produttore della resina.

Raccordi per ugelli VicFlex™ per condotti FRP

TIPO AQD



7. Installare l'ugello in conformità alle istruzioni per l'installazione del produttore. Per gli ugelli Victaulic, fare riferimento alle istruzioni di installazione e di manutenzione degli ugelli automatici FireLock Victaulic I-40.



8. Se è necessario l'assemblaggio manicotto protettivo in polietilene per applicazioni corrosive, installarlo inserendolo nel foro del blocco di montaggio e del condotto. Verificare che il manicotto sia completamente inserito nel foro del condotto per evitare che venga danneggiato durante l'installazione del raccordo.



9. Serrare il raccordo sul blocco di fissaggio girandolo in senso orario finché raccordo e blocco di fissaggio non vengono a contatto. Fare attenzione a non avvitare sbagliando il verso della filettatura. NON serrare eccessivamente il raccordo.



- 9a. Con una chiave a brugola da 3 mm, serrare la vite di blocco sul raccordo, ruotandola in senso orario.

- 9b. L'installazione del prodotto tipo AQD è completata.

ISPEZIONE

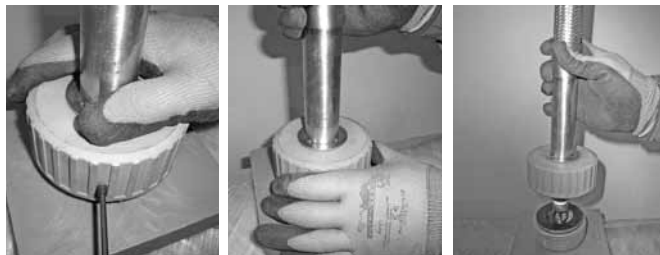
⚠ AVVERTENZA



- Depressurizzare e drenare il sistema antincendio prima di eseguire la manutenzione sullo stesso.

La mancata osservanza di queste istruzioni può causare gravi infortuni alle persone e/o danni materiali.

1. Depressurizzare e drenare il sistema antincendio.



2. Con una chiave a brugola da 3 mm, allentare la vite di blocco sul raccordo, ruotandola in senso antiorario.
- 2a. Svitare il raccordo dal blocco di fissaggio, girando in senso antiorario.
- 2b. Rimuovere l'assemblaggio tipo AQD/ugello dal blocco di fissaggio, afferrando il raccordo ed estraendolo. Verificare la presenza di eventuali danni su tutti i componenti. Sostituire le parti eventualmente danneggiate.
3. Reinstallare l'assemblaggio tipo AQD/ugello come illustrato nelle fasi da 8 e 9b della sezione "Installazione del prodotto tipo AQD sul condotto".